

Programma circulair voedselsysteem



Programmaplan 1.0

Visie, actieplan 2022-2024 en achtergronden



Gemeente
Altena

**“De werkelijkheid bestaat uit cirkels,
maar wij zien rechte lijnen”**

Peter M. Senge in 'The Fifth Discipline: The Art & Practice of The Learning Organization'

Vertaald uit het Engels "Reality is made up of circles but we see straight lines."



De Kracht van Altena Samen op weg naar een circulair voedselsysteem



Voorwoord

Er is heel hard gewerkt om samen met vele partijen in Altena te komen tot het **eerste plan van het programma circulair voedselsysteem**. Dit presenteren wij dan ook met veel genoegen aan u! U leest in dit plan hoe we **voortgang willen boeken op weg naar een circulaire economie**.

Een circulaire economie is belangrijk voor Altena, omdat we een vitaal platteland willen blijven waar je goed kan wonen, werken en leven. In een circulaire economie gaan we zorgvuldig om met energie, grondstoffen, natuur en elkaar. Dat is noodzakelijk, omdat we de aarde slechts tijdelijk in gebruik hebben. We willen dat Altena een mooie plek blijft voor huidige én toekomstige inwoners en bedrijven. **We streven naar een vitaal Altena!**

De circulaire economie gaat over bouwen, reizen, voedsel, spullen, industrie, en nog veel meer. Dat is te veel om tegelijk te realiseren.

Daarom beginnen we met één thema, namelijk voedsel. Wereldwijd wordt met bewondering naar de Nederlandse landbouw en agrofood sector gekeken. Altena draagt bij aan die faam met vele mooie bedrijven en initiatieven. Zij dragen bij aan duurzame voedselproductie, gezondheid van inwoners en aan het beheer en de (be)leefbaarheid van ons platteland. Dat is iets om te koesteren en samen trots op te zijn.

In dit programmaplan beschrijft de gemeente wat we gaan doen voor een **circulair voedselsysteem in 2046**. De gemeente nam het voortouw om dit plan te ontwikkelen, maar de gemeente deed dat niet alleen. Het Manifest 'De Kracht van Altena' was ons startpunt. Daarnaast hebben we

geluisterd naar de mening en ideeën van inwoners, organisaties, ondernemers, onderwijs en andere overheden.

Met de inzichten en kennis van vandaag schreven we deze visie en het actieplan. Deze inzichten veranderen, nieuwe technieken verschijnen en onze kennis wordt groter. Daarom is het belangrijk dat we steeds kritisch en flexibel zijn en dat we **onze plannen durven aan te passen**.

Essentieel is dat onze inwoners en ondernemers mee willen doen.

Draagvlak en kennis zijn belangrijke voorwaarden. Daarom kiezen we voor een **stapsgewijze aanpak**. Dat doen we samen met onze inwoners, ondernemers en organisaties. We maken plannen en voeren de plannen uit. Daarna meten we wat het resultaat van de plannen is. We bespreken wat goed gaat en wat niet goed gaat. Tot slot passen we onze plannen aan. Dat doen we om de paar jaar.

We gaan nu aan de slag met een aantal mooie projecten. Ook maken we tijd om het **programma nog verder op te bouwen en te versterken**. We bewegen mee met ontwikkelingen die zich voordoen en passen ons erop aan. **We doen dit met u en met alle partijen in het voedselsysteem**, van boer tot bord. Dat is de kracht van Altena, dat we samen op weg zijn naar een circulair voedselsysteem.

Roland van Vugt

wethouder
duurzaamheid

Shah Sheikkariem

wethouder
gezondheid

Matthijs van Oosten

wethouder
economie

Inhoudsopgave

Voorwoord	4
Inhoudsopgave	5
Deel 1 Visie, strategie en uitgangspunten.....	6
Ter introductie.....	7
Samenvatting.....	10
Een circulaire economie.....	11
Opbouw programma	12
Visie.....	13
Strategie	16
Uitgangspunten.....	25
Deel 2 Actieplan 2022-2024.....	30
Inleiding.....	31
Wat gebeurt er al?	31
Wat doet de gemeente?	31
Prioriteren	32
Toelichting op het actieplan	33
Doel 1: We eten gezonder voor onszelf en voor het milieu.....	34
Doel 2: We kopen en verkopen vaker lokaal voedsel.....	38
Doel 3: We hebben meer circulair ondernemerschap.....	42

Doel 4: We zorgen nóg beter voor ons natuurlijk kapitaal	46
Doel 5: We gaan slimmer om met grondstoffen.....	53
Doel 6: We hebben meer talent voor circulair denken en doen	56
Doel 7: We communiceren beter en werken effectiever samen.....	60
Programmamanagement	65
Monitoring.....	67
Begroting.....	68
Inzet gemeente Altena.....	68
Begrote uitgaven van de gemeente Altena	69
Deel 3: Achtergrondinformatie	71
Inleiding.....	72
Altena informatie.....	73
Compact overzicht van overheidsbeleid	74
Relevante trends.....	76
Overzicht betrokken belanghebbenden.....	77
R-ladder circulaire economie	80
Colofon.....	81
Wat kan ik doen?	83



Deel 1

Visie, strategie en uitgangspunten

Ter introductie

We willen dat Altena een gemeente is én blijft waar je goed kan wonen, werken en leven.

Dat geldt voor huidige én voor toekomstige generaties. In 2017 maakten inwoners een toekomstvisie voor Altena. Deze toekomstvisie schetst twee vergezichten, die symbool staan voor samenwerken aan het welzijn van onze gemeenschappen. Het eerste vergezicht gaat over gezondheid. Over twee generaties is Altena een 'blue zone' van gezonde en gelukkige inwoners. Het tweede vergezicht gaat over duurzaamheid. In 2035 is Altena een duurzaam en energieneutraal eiland.

We hebben te maken met veel uitdagingen op het gebied van gezondheid en duurzaamheid.

Op het gebied van gezondheid zien we dat in Nederland en Altena steeds meer mensen overgewicht hebben. Ook bewegen mensen te weinig. Sinds een paar jaar hebben we te maken met een pandemie. Op het gebied van duurzaamheid hebben we te maken met klimaatverandering, verlies van biodiversiteit, grote druk op het milieu (kwaliteit van bodem, water en lucht) en de beschikbaarheid van grondstoffen staat onder druk.

We realiseren ons steeds meer dat onze ecologische voetafdruk te groot is.

Het aantal hectares dat we nodig hebben voor voedsel, energie, spullen en andere levensbehoeften is te veel. Per mens is op aarde 1,6 hectare beschikbaar. We gebruiken nu per persoon 2,5 hectare¹. Dat komt omdat we veel kopen en weggooien. Van alles dat we gebruiken gooien we het meeste weer weg, ruim 90%². Dat is echt zonde. Zonde van de grondstoffen, zonde van de energie en zonde van de arbeid. Gelukkig kan het anders. Deze andere manier heet de 'circulaire economie'. Op bladzijde 12 leggen we uit wat een circulaire economie is.

Steeds meer mensen vinden de circulaire economie belangrijk en gaan er mee aan de slag.

Er zijn steeds meer voorbeelden van bedrijven en ondernemers die hun bedrijfsvoering aanpassen. Inwoners vragen om duurzame producten en een gezonde leefomgeving. De Europese Unie en de Rijksoverheid maken nieuwe wetten, regels en beleid. Eén van de doelen van het Rijk is dat Nederland over 30 jaar circulair is. Deze veranderingen komen ook op Altena af, en vragen veel van ons.

¹ Living Planet Report 2020, WWF

² Circularity Gap Report 2021, Circle Economy

Het is belangrijk dat we actief op veranderingen inspelen. We wachten niet af, maar nemen actie.

De gemeente Altena omarmt daarom de circulaire economie. De circulaire economie is een nieuwe manier van denken en doen. Deze nieuwe manier helpt om de veranderingen het hoofd te bieden. In een circulaire economie gaan we anders om met energie, grondstoffen en elkaar. In een circulaire economie hebben we bijna geen nieuwe grondstoffen nodig (van ver), vervuilen we de aarde niet en is er nauwelijks afval. Kortom, we houden de aarde en onze eigen leefomgeving gezond. De circulaire economie is nieuw, daarom is het belangrijk dat we samen werken. Dat overheid, inwoners, ondernemers, onderwijs en organisaties elkaar ondersteunen.

We ontwikkelen een samenwerkingsprogramma, breed gedragen door de politiek en de samenleving.

Een programma is een geschikte manier om voortgang te boeken op de weg naar een circulaire economie. Een programma staat voor een gezamenlijk doel. We rennen niet verschillende kanten op, maar we bewegen dezelfde kant op. Samen bereik je meer dan alleen. Een programma staat ook voor gezamenlijke actie. Het gaat niet om het stellen van kaders en zeggen wat mag en niet mag. Het gaat om het samen denken, doen en bespreken wat goed gaat en wat niet. Een programma is niet een document of een keurslijf. Het is een bruisende samenwerking tussen vele en verschillende partijen, die gebruik maken van nieuwe inzichten, kennis en partnerschappen.

In 2035 is circulair denken en doen in het voedselsysteem van Altena heel gewoon.

We gaan in Altena aan de slag met de circulaire economie. We kiezen voor een programmatische aanpak. Waar beginnen we?

De circulaire economie gaat over bouwen, wonen, reizen, voedsel, spullen, industrie, etc. Dat is te veel om tegelijk te realiseren. Daarom beginnen we met één thema, namelijk voedsel.

Wereldwijd wordt met bewondering naar de Nederlandse landbouw en agrofood sector gekeken. Altena draagt bij aan die faam met de vele mooie bedrijven en initiatieven. Zij dragen bij aan duurzame voedselproductie en aan het beheer en de (be)leefbaarheid van ons platteland. Dat is iets om te koesteren en samen trots op te zijn.

Ook tekende de gemeente een manifest met 31 ondernemers en maatschappelijke partners in Altena. In dit Manifest beloven de deelnemers om beter samen te werken, meer kennis te delen en de voedselkringloop te sluiten.

Het programma circulair voedselsysteem draagt bij aan vitale inwoners en een duurzame gemeente.

De innovatieve en ondernemende kracht van Altena, de bereidheid om samen te werken en de energie om aan de slag te gaan vormen de perfecte basis voor het programma circulair voedselsysteem. De gemeente nam het voortouw om het programma te ontwikkelen, maar de gemeente deed dat niet alleen. Het Manifest 'De Kracht van Altena'

was ons startpunt. Daarnaast hebben we geluisterd naar de mening en ideeën van inwoners, organisaties, ondernemers, onderwijs en andere overheden. We betrekken de mensen die een rol hebben in het voedselsysteem, van producent tot consument, van onderwijs tot overheid, van lokaal tot nationaal.

Totstandkoming programmaplan 1.0: visie, actieplan en achtergronden

In mei 2020 begon de gemeente met het ontwikkelen van het programma. Dat deden we niet achter een bureau. We zijn op pad gegaan in Altena en in de regio. Op zoek naar goede voorbeelden, de kracht en zwakte van Altena, en kansen en bedreigen voor het programma circulair voedselsysteem. Vooral wilden we weten: waar moet het programma over gaan en waarover niet?

Er zijn verkennende gesprekken gevoerd, klankbordbijeenkomsten georganiseerd, intensief gewerkt en gesproken met een werkgroep, bronnen bestudeerd en we hebben projecten en experimenten gedaan. Al die kennis, inzichten en ervaringen zijn verwerkt in programmaplan 1.0. Zie deel 3 voor een overzicht van betrokkenen.

Programmaplan 1.0 bestaat uit drie delen:

Deel 1: Visie, strategie en uitgangspunten

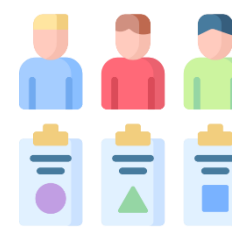
Deel 2: Actieplan 2022-2024

Deel 3: Achtergrondinformatie

22 verkennende gesprekken



8 verdiepende gesprekken



2 klankbord bijeenkomsten



9 werkgroep bijeenkomsten



experimenten en projecten



bronnenstudie



Samenvatting Programma circulair voedselsysteem

AMBITIE

In 2035 is circulair denken en doen in het voedselsysteem van Altena heel gewoon

DROOM

In 2046 is het voedselsysteem van Altena circulair

DOEL 1

We eten gezonder voor onszelf en voor het milieu

DOEL 2

We kopen en verkopen vaker lokaal voedsel

DOEL 3

We hebben meer circulair ondernemerschap

DOEL 4

We zorgen nóg beter voor ons natuurlijk kapitaal

DOEL 5

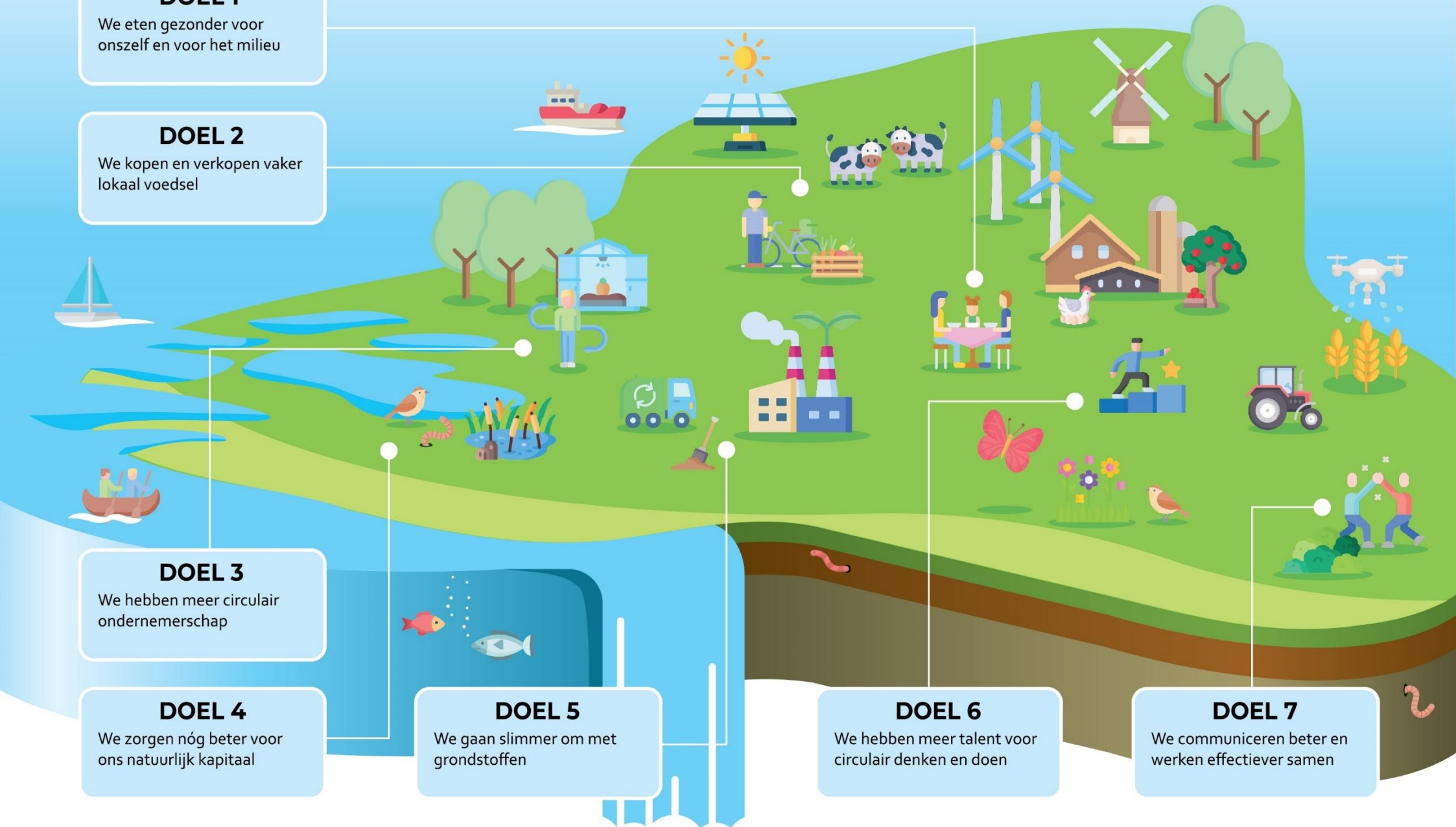
We gaan slimmer om met grondstoffen

DOEL 6

We hebben meer talent voor circulair denken en doen

DOEL 7

We communiceren beter en werken effectiever samen

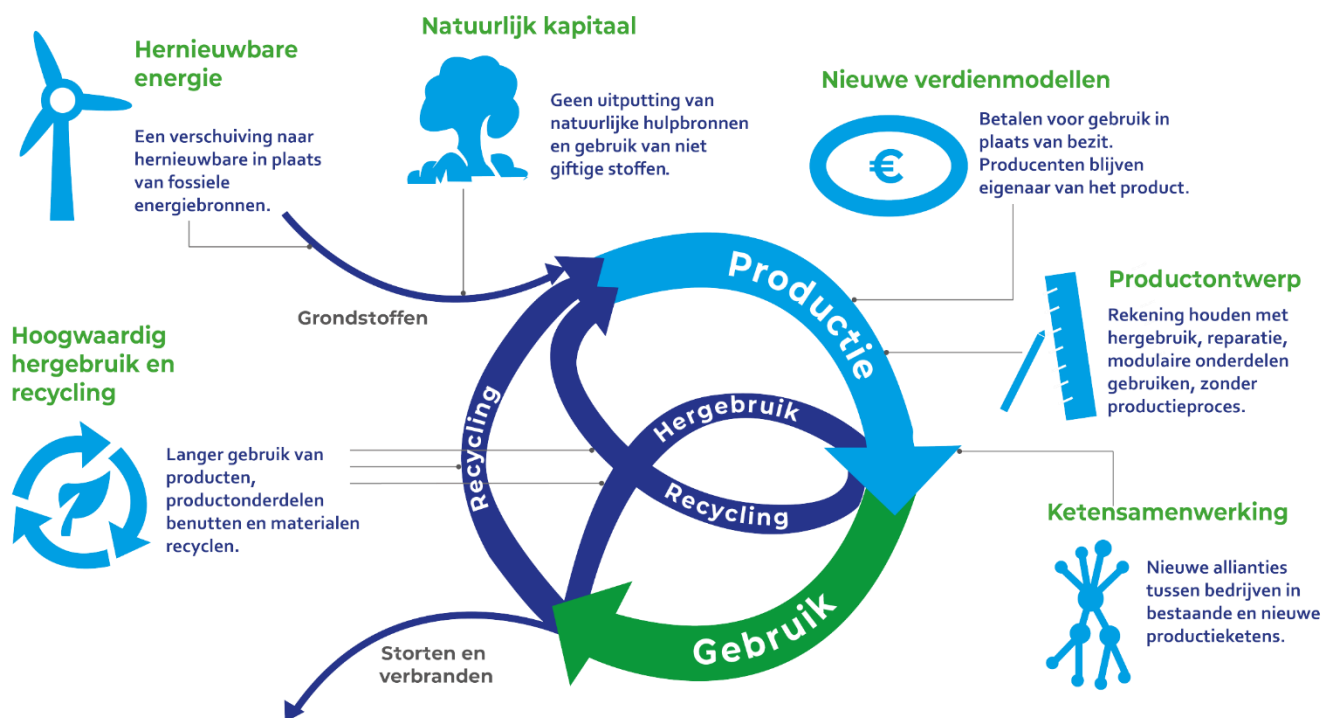


Een circulaire economie

“Een circulaire economie is gericht op het optimaal inzetten en hergebruiken van grondstoffen in de verschillende schakels van de productieketen: van de winning van grondstoffen tot consumptie.”
Definitie van het Planbureau voor de Leefomgeving (PBL)

“In een circulaire economie bestaat geen afval en worden grondstoffen steeds opnieuw gebruikt.”
Definitie van het Rijk.

Elementen van een circulaire economie



Figuur door PBL, bewerkt door gemeente Altena

Opbouw programma

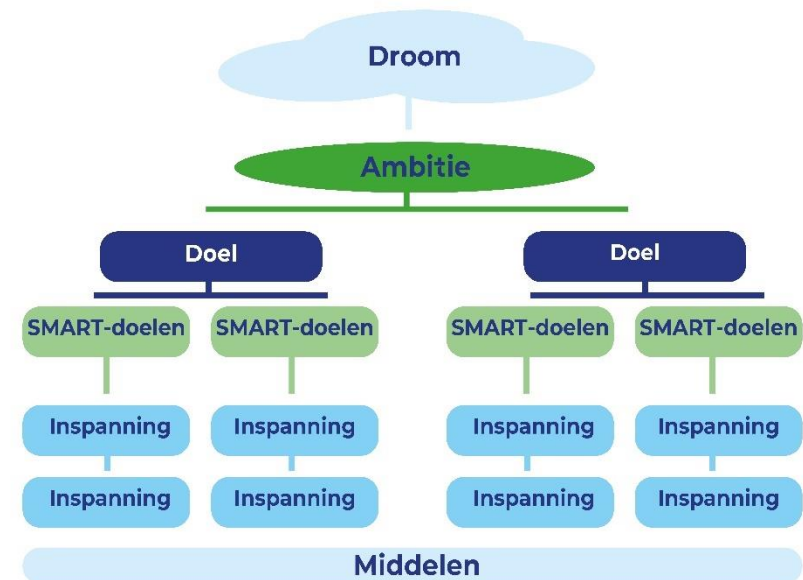
Doelen-Inspanning-Netwerk (DIN)

Het programma is opgebouwd volgens de DIN-methodiek. DIN staat voor Doelen-Inspanningen-Netwerk. Een programma is namelijk een samenhangend geheel van doelen, inspanningen en middelen. Je wil iets nieuws bereiken of een verandering tot stand brengen (doelen), daarvoor ga je verschillende dingen doen (inspanningen) en om dat te kunnen doen heb je geld, mensen en andere zaken nodig (middelen).

Een DIN laat in één oogopslag zien waar het programma over gaat. Het programma bestaat uit zes elementen, zie hiernaast.

Element 1: Droom

In de droom beschrijven we hoe het voedselsysteem van Altena er op de lange termijn uitziet, in 2046. We dromen even weg en denken in mogelijkheden en niet in onmogelijkheden. We beginnen met hoe het voedselsysteem er nu uit ziet. Wat is er goed en willen we behouden? Wat vinden we niet zo goed en mag verdwijnen? En wat missen we en willen we toevoegen? De droom schrijven we op en is onze inspiratie.



Element 2: Ambitie

De ambitie beschrijft wat we nodig hebben om onze droom waar te maken. De ambitie beschrijft in één zin wat we willen bereiken met het programma circulair voedselsysteem op de middellange termijn, in 2035.

Element 3: Doelen

Om onze droom en de ambitie te realiseren stellen we doelen. De doelen zeggen iets over de gewenste situaties in de toekomst. Bij het programma circulair voedselsysteem gaat het om veranderingen. Bij het

formuleren van de doelen gebruiken we ER-termen. ER staat voor verandering. Een paar voorbeelden: meer, minder, beter, sneller, duurzamer, vaker, klantvriendelijker, milieuvriendelijker, etc.

Element 4: SMART-doelen

De SMART-doelen beschrijven heel concreet wat we willen bereiken met het programma. SMART staat voor Specifiek, Meetbaar, Acceptabel, Realistisch en Tijdgebonden.

Element 5: Inspanningen

De inspanningen beschrijven wat we gaan doen om de doelen te bereiken. Een inspanning kan een project, een initiatief, een onderzoek of een andere actie zijn. Door inspanningen te doen behalen we onze (SMART)-doelen.

Element 6: Middelen

Het laatste element in het programma zijn de middelen. De middelen zijn alles wat je nodig hebt voor de uitvoering van het programma. Voor het doen van de inspanningen. Bij middelen moet je denken aan geld, mensen en andere zaken zoals bijvoorbeeld kennis en faciliteiten.

Visie

Een visie beschrijft de situatie waarin we ons in de toekomst willen bevinden. De visie van het programma circulair voedselsysteem bestaat uit een droom en een ambitie. Met de droom vertellen we op een verhalende manier hoe we de toekomst zien. De ambitie beschrijft wat we nodig hebben om onze droom waar te maken.



Droom

In 2046 is het voedselsysteem van Altena circulair.



Ambitie

In 2035 is circulair denken en doen in het voedselsysteem van Altena heel gewoon.

In 2046...

... zijn inwoners vitaal doordat ze gezond en overwegend lokaal geproduceerd voedsel eten. Inwoners weten wat gezond is en kopen op basis van persoonlijke behoefte lekker, gezond, gevarieerd en betaalbaar voedsel. De individuele voedselkeuzes zijn óók gezond voor het milieu en de producent: people, planet, profit op één bord. Het eten van meer plantaardige eiwitten is onderdeel van een gezond en duurzaam dieet.

... is het aanbod van gezond en lokaal voedsel groot, gevarieerd en gericht op de behoefte van inwoners. Inwoners doen hun boodschappen in de (streek)supermarkt, of bij een verkooppunt in de eigen kern, of rechtstreeks bij de producent. Thuisbezorgen kan ook, op een zelfgekozen moment.

... worden inwoners bewust en onbewust geholpen bij het maken van gezonde voedselkeuzes, omdat het belang van gezondheid, milieu en verdienvermogen van boeren en tuinders door alle partijen wordt erkend.

... werkt de korte keten in Altena goed. Het netwerk van verschillende partijen en producenten werkt effectief en efficiënt samen op het gebied van logistiek, data, productontwikkeling en marketing. Het marktaandeel lokaal voedsel is hoog. Inwoners zijn trots op 'hun' streekproducenten.

... is de korte keten een belangrijk onderdeel in het verdienmodel van agrarische ondernemers. De regionale export blijft echter ook belangrijk, want we willen onze mooie en hoogwaardige producten ook met anderen delen.

... zijn ondernemers en bedrijven in het voedselsysteem in Altena op hun eigen manier bezig met hun circulaire bedrijfsvoering. In een omgeving

waar je jezelf mag zijn ontstaat creativiteit en innovatie. De sociale, ecologische, economische en ruimtelijke aspecten zijn met elkaar in balans in een duurzaam bedrijfsmodel. Ondernemers krijgen hierbij steun van het ondersteuningsnetwerk. Het goede ondernemersklimaat speelde een belangrijke rol.

... zorgen ondernemers, inwoners, organisaties en gemeente samen voor het behoud van het natuurlijk kapitaal in Altena. De bodems zijn gezond, omdat de productie van voedsel in balans is met de draagkracht van de bodem. Nieuwe (teelt)technieken bevorderen de bodemgezondheid. Wormen spelen een belangrijke rol in het creëren en herkennen van een gezonde bodem.

... is natuurinclusief ondernemerschap breed omarmd. Deze bedrijfsvoering draagt bij aan het behoud en de versterking van bodem, water, lucht en natuur. Voedselproductie, natuur en biodiversiteit zijn met elkaar verweven en vullen elkaar aan. De akkers en weiden liggen er weelderig bij, met een grote variatie aan kruiden, bloemen en verschillende soorten gewassen. De grote aantallen boerenlandvogels vinden een overvloed aan voedsel en broedplaatsen.

... is er geen voedselafval meer door goed ondernemerschap en goed burgerschap. Ondernemers en inwoners zijn bekend met hoe voedselverspilling kan worden voorkomen. Als er toch nog verspilling is, dan krijgen de voedselresten een nuttige toepassing.

... hebben we alleen nog maar slimme verpakkingen die volledig herbruikbaar, biologisch afbreekbaar of hoogwaardig te recyclen zijn.

In 2046...

... zijn de stromen van grondstoffen en nutriënten zo goed als gesloten. Er is nauwelijks afval en afvalstromen worden hoogwaardig hergebruikt en benut. Mens en dier hebben beide een rol in het sluiten van de kringlopen. Nutriënten uit dierlijke mest en het riool worden benut. Uit de verschillende (afval)stromen worden hoogwaardige producten gemaakt, zoals compost, veevoer en verpakkingen.

... barst Altena van het talent voor circulair denken en doen. Iedereen kent de R-ladder van de circulaire economie en past deze toe. Jongeren inspireren hun ouders en elkaar. Collega's geven elkaar advies. Buren helpen elkaar. Ondernemers inspireren elkaar.

... is Altena een experimenteergebied voor technologische en sociale innovatie. Dit leidt tot nieuwe technieken, nieuwe bedrijven, nieuwe vormen van voedselproductie, nieuwe samenwerkingen, sterke partnerschappen en nieuwe oplossingen. Een hoge voedselproductie gaat hand in hand met hoge natuur- en milieuwaarden. Er is een vraaggestuurde verbinding tussen producent en consument. Innovatie hebben we gevierd en beloond.

... kenmerkt het circulaire voedselsysteem in Altena zich door een flinke vermindering van het gebruik van fossiele energie en nieuwe grondstoffen (van ver). Er is nagenoeg geen afval of verspilling meer in het voedselsysteem. Dat komt omdat de kringlopen van nutriënten en grondstoffen zo goed als gesloten zijn. De kwaliteit van bodem, water, lucht en natuur is hoog door het gebruik van niet-milieubelastende en volledig afbreekbare stoffen. Door het toepassen van circulair

ondernemerschap en burgerschap draagt het voedselsysteem bij aan het beschermen en verbeteren de biodiversiteit.

... is er voldoende juridische en fysieke ruimte voor ondernemers voor innovatie, experimenteren, uitbreiding en verbreding. Door slimme keuzes te maken vanuit de gedachte 'functie volgt bodem en plek' zijn de best geschikte en meest vruchtbare gronden beschikbaar voor de akkerbouw. Door functies te stapelen, waarbij slimme combinaties zijn gemaakt door functies te combineren, zoals voedselproductie in combinatie met waterberging, recreatie, energieopwekking, etc.

... is de samenwerking tussen overheid, ondernemers, onderwijs en organisaties uitstekend. Alle partijen geven elkaar ruimte, tijd en vertrouwen. Er is een gedeelde ambitie en inspanningen zijn gezamenlijke opgepakt. Samenwerkingspartners tonen durf en zien Altena als een experimenteergebied en zichzelf als mensen die experimenteren. Iedereen deelt zijn kennis, ervaringen, successen en fouten en zodat we allemaal slimmer worden.

... staat het gezamenlijke belang centraal, van de huidige én de toekomstige generaties.

Strategie

Een strategie is een plan van aanpak om doelen te bereiken. De strategie bepaalt wat je wilt bereiken, hoe je dat wilt doen en welke prioriteiten je wilt stellen. De strategie van het programma circulair voedselsysteem is gebaseerd op de inzichten die we hebben opgehaald tijdens de vele gesprekken en bijeenkomsten met belanghebbenden en experts, uit de bronnenstudie, en uit de beleids- en trendanalyse.

De strategie van het programma circulair voedselsysteem bestaat uit drie onderdelen: doelen, SMART-doelen en een stapsgewijze aanpak.

Doelen

De doelen zijn het eerste onderdeel van de strategie. De doelen zijn belangrijk. Ze beschrijven wat de belangrijkste veranderingen zijn die we met het programma willen realiseren. Er zijn zeven 'verander'-doelen, die we op de volgende bladzijden toelichten:

1. We eten gezonder voor onszelf en voor het milieu
2. We kopen en verkopen vaker lokaal voedsel
3. We hebben meer circulair ondernemerschap
4. We zorgen nóg beter voor ons natuurlijk kapitaal
5. We gaan slimmer om met grondstoffen
6. We hebben meer talent voor circulair denken doen
7. We communiceren beter en werken effectiever samen



Doel 1: We eten gezonder voor onszelf en voor het milieu



Er leven 7,7 miljard mensen op aarde. Zij hebben elke dag voedsel nodig. Net als de ruim 55 duizend inwoners in Altena. Elke dag maken mensen ongeveer 200 keuzes over voedsel. Wat eet ik? Hoeveel? Waar ga ik het kopen? Hoe duur is het? Etc.

Iedere voedselkeuze heeft invloed op iemands gezondheid en het milieu. Het ene product is namelijk gezonder en duurzamer dan het andere product. Dit heet met een moeilijk woord: voedselafdruk. De voedselafdruk geeft aan hoeveel grond nodig is voor jouw voedingspatroon. Bij veel Nederlanders is de voedselafdruk te groot. Per mens is op basis van een eerlijke verdeling 0,9 hectare landbouwgrond beschikbaar. Nederlanders hebben gemiddeld 1,6 ha nodig.

Met het programma willen we onze inwoners stimuleren om maatschappelijk en meer verantwoorde voedselkeuzes te maken. Keuzes die goed zijn voor onszelf (betere gezondheid), de samenleving (meer vitale inwoners en minder zorgkosten), het milieu (lagere voedselafdruk) en voor de producent (meer waardering). Een people, planet, profit boodschappenmandje, dat tegelijkertijd vol zit met smaakvolle, lokale en betaalbare producten.

Met het programma gaan we daarom werken aan:

1. Vergroten van de bewustwording
2. Creëren van een gezonde voedselomgeving

Voor het vergroten van de bewustwording over gezond en duurzaam voedsel hebben we speciale aandacht voor jongeren. Omdat zij de toekomst hebben. Maar om ook omdat jongeren het gedrag van hun ouders beïnvloeden. We slaan twee vliegen in één klap.

Aanvullend is het belangrijk om het 'onbewuste' gedrag te beïnvloeden. Ongeveer 70% van onze voedselkeuzes maken we onbewust. We denken daar niet over na. Door de voedselomgeving te veranderen kunnen we consumenten helpen om zonder nadenken toch duurzame keuzes te maken. Denk aan het verminderen van het aantal plekken waar je ongezonde snacks kan kopen. Of de supermarkt anders inrichten zodat consumenten vaker gezonde en duurzame producten kopen.

Onderdeel van een gezond en duurzaam dieet is het eten van meer plantaardige eiwitten, zoals peulvruchten. Een dieet met meer plantaardige eiwitten heeft namelijk een positief effect op de gezondheid en een lagere voedselafdruk dan een dieet met veel dierlijke eiwitten zoals vlees en zuivel. De balans is van belang. Want dierlijke eiwitten dragen bij aan een gevarieerd voedingspatroon en dierlijke mest is onderdeel van kringlooplandbouw.

Doel 2: We kopen en verkopen vaker lokaal voedsel



Het voedselsysteem bestaat uit een lange keten van verschillende partijen. Denk aan boeren en tuinders (primaire producenten), veevoerbedrijven, transportbedrijven, slaggers, voedingsmiddelenindustrie, retail, horeca en consumenten. In Nederland bestaat de keten aan de ene kant uit 65 duizend boeren en tuinders. En aan de andere kant uit 16,7 miljoen consumenten. In het midden zitten slechts 5 inkoopkantoren en 25 supermarktformules (zie plaatje). Deze kleine groep bedrijven heeft meer invloed dan de andere partijen. Zij bepalen de prijs, kwaliteit en het aanbod.

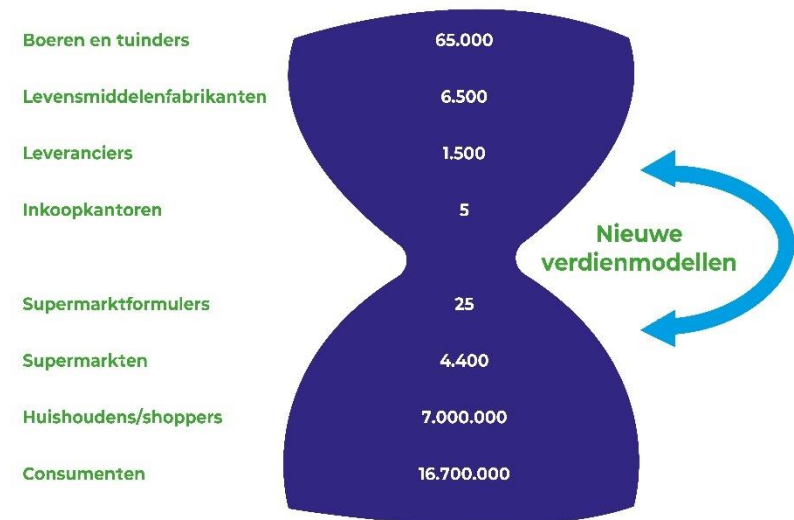
Met het programma willen we de invloed van deze kleine groep partijen kleiner maken. We willen boeren, tuinders en consumenten juist meer invloed geven. Daarom versterken we in Altena de korte keten. In een korte keten is de afstand tussen producenten en consumenten van voedsel zo klein mogelijk. De afstand tussen boer en bord zeg maar. Het gaat om de letterlijke afstand in kilometers, maar ook om het verminderen van het aantal (externe) tussenpartijen tussen boer en bord.

Andere voordelen van de korte zijn: een interessant, aanvullend verdienmodel voor boeren en tuinders, productie van gezond voedsel, duurzaam transport en minder transportbewegingen, en het lokale

logistieke systeem kan worden gebruikt voor ander transport zoals vervoer van mest, voer, compost, GFT en andere reststromen.

We willen het marktaandeel van lokaal geproduceerd voedsel vergroten in Altena. Dat doen we door:

1. Stimuleren van ondernemerschap in de korte keten
2. Vergroten van de vraag naar lokaal geproduceerd voedsel
3. Bevorderen van een gemeentebrede samenwerking in de korte keten



Figuur door PBL, bewerkt door gemeente Altena

Doel 3: We hebben meer circulair ondernemerschap



De voedselketen bestaat voor een groot deel uit bedrijven en ondernemers. Hun keuzes hebben invloed op het eigen bedrijf, het milieu, de leefomgeving, op andere bedrijven en op consumenten. Zij hebben invloed op Alتنا and op andere plekken in de wereld. Plekken waar we de grondstoffen voor bijvoorbeeld machines, voer, kunstmest, verpakkingen en voedingsmiddelen vandaan halen.

De overstap maken naar een circulair bedrijf of onderneming gaat niet vanzelf. Er is een visie nodig. Er zijn investeringen nodig. En kennis en personeel. Het kan daarom erg lastig zijn. Bedrijven en ondernemers hoeven het gelukkig niet alleen te doen. Er zijn wetten en regels, beleid, subsidies, stimuleringsregelingen, innovatieprogramma's en nog veel meer. Maar waar beginnen? En wat heb je precies nodig?

Met het programma gaan we daarom circulair ondernemerschap stimuleren door:

1. Ontwikkelen van een ondersteuningsnetwerk voor ondernemers
2. Faciliteren van een goed ondernemersklimaat

Met het ondersteuningsnetwerk voor ondernemers willen we ondernemers en bedrijven ondersteunen om hun bedrijfsvoering circulair te maken. Het ondersteuningsnetwerk is als een loket waar ondernemers terecht kunnen met hun vraag. Het loket bestaat uit een online en offline deel. Bij het online deel kan de ondernemer zelf informatie zoeken. Het offline deel bestaat uit een netwerk van andere ondernemers, coaches en experts die willen en kunnen ondersteunen. Het loket wordt bemest door één of meerdere personen die een intakegesprek met de ondernemer hebben. Het intakegesprek zorgt ervoor dat duidelijk is welke behoefte en vragen een ondernemer heeft. Op basis van die behoefte wordt gekeken wat de beste vervolgstap is. Het ondersteuningsnetwerk kan dus eigenlijk worden gezien als een koppelaar tussen vraag (waar heeft een ondernemer behoefte aan) en aanbod (welke mensen, partijen, subsidies, regelingen en programma's kunnen helpen).

Het ondersteuningsnetwerk richt zich op ondernemers die hun bedrijf of onderneming circulair willen. Er wordt altijd gezocht naar een balans tussen de ecologische, economische, sociale en ruimtelijke aspecten.

Aanvullend werken we aan een goed ondernemersklimaat. De randvoorwaarden voor circulair ondernemerschap moeten in orde zijn. Denk aan een lange termijnvisie op het buitengebied: wat mag waar? We gaan onze dienstverlening verder verbeteren.

Doel 4: We zorgen nóg beter voor ons natuurlijk kapitaal



Voedselproductie en het natuurlijk kapitaal zijn nauw met elkaar verweven. Met natuurlijk kapitaal bedoelen we bodem, water, lucht en natuur. Voedselproductie is zelfs afhankelijk van het natuurlijk kapitaal. Een gezonde bodem, beschikbaarheid van genoeg en schoon water, een stabiel klimaat en biodiversiteit zijn noodzakelijk om voedsel te produceren.

Om voedsel voor iedereen beschikbaar en betaalbaar te maken, is de voedselproductie intensiever geworden. Dit betekent meer opbrengsten per hectare grond. Het betekent ook meer gebruik van machines en middelen zoals kunstmest en gewasbeschermingsmiddelen. De laatste jaren krijgen we het inzicht dat deze intensieve productie ook negatieve kanten kent. Negatief voor boeren die steeds meer moeten doen voor minder geld en waardering. Negatief voor het milieu, omdat we (te) veel vragen van de bodem en er te veel schadelijke stoffen in het water, lucht en natuur komen. Negatief voor mensen, want winkels liggen vol met ongezonde producten waardoor steeds meer mensen te zwaar zijn.

Het is daarom belangrijk dat voedselproductie en het zorgen voor ons natuurlijk kapitaal nauw met elkaar verweven zijn. Boeren weten dit al eeuwen. Boeren en tuinders zijn rentmeesters van het landschap. Een duurzame bedrijfsvoering is alleen mogelijk met de juiste aandacht voor bodem, water, lucht en natuur. Het is topsport om de juiste balans te zoeken tussen. Want aan de ene kant willen we veel en goedkoop voedsel. Aan de andere kant is er grote druk om het zo milieu- en natuurvriendelijk mogelijk te doen.

Met het programma willen we alle partijen in het voedselsysteem stimuleren om nóg beter te zorgen voor ons natuurlijk kapitaal. In een circulair voedselsysteem worden schadelijke emissies naar bodem, water, lucht en natuur voorkomen en verbeteren we de kwaliteit van biodiversiteit in ons gebied. Dat doen we door:

1. Stimuleren van gezond bodembeheer
2. Stimuleren van natuurinclusief ondernemerschap

Doel 5: We gaan slimmer om met grondstoffen



Energie en grondstoffen zijn de basis van onze economie. We hebben dat nodig voor het produceren van kleding, voedsel, auto's, spullen, ... bijna alles wat we als mensen gebruiken. Helaas is verspilling normaal. In onze huidige economie gooien we van alles dat we gebruiken het meeste weg, ruim 90%. We verspillen in Nederland gemiddeld 96 tot 149 kilogram voedsel per persoon per jaar. We gebruiken per persoon ruim 1.500 (wegwerp) plastic- en drankverpakkingen. We spoelen via het riool heel veel nutriënten weg. Heel veel mest spoelt weer weg in het water. Dat is echt zonde. Zonde van de grondstoffen, zonde van de energie en zonde van de arbeid.

Met het programma willen we slimmer omgaan met grondstoffen. We werken daarbij met de R-ladder van de circulaire economie, zie deel 3 van het programmaplan 1.0. We gaan minder nieuwe grondstoffen (van ver) gebruiken. We denken beter na over wat we nodig hebben. We zijn zuiniger. We gooien niets meer weg, maar gebruiken het opnieuw. We streven naar zo goed als gesloten kringlopen, zo lokaal mogelijk.

Met het programma stimuleren we slimmer gebruik van grondstoffen. Dat doen we door:

1. Verminderen van voedselverspilling
2. Slimmer omgaan met verpakkingen
3. Stimuleren van gesloten kringlopen van grondstoffen en nutriënten

De verschillende gebiedspartijen ontwikkelen samen interessante experimenten, projecten, onderzoeken en initiatieven over hoe we slimmer om kunnen gaan met grondstoffen. Mogelijke thema's zijn het omzetten van GFT-afval in veevoer of hoogwaardige compost. Het zoeken naar betere verpakkingen of ander gebruik van verpakkingen. Het benutten van de nutriënten die nu wegspoelen via het riool. Het vervangen van kunstmest. Het verminderen van voedselverspilling.

Doel 6: We hebben meer talent voor circulair denken en doen



In het programma circulair voedselsysteem staat denken en doen centraal. Het is daarom belangrijk dat iedereen die in Altena woont en werkt circulair kan denken en doen. Met het programma doen we dat door:

1. Ontwikkelen van circulair talent
2. Stimuleren van circulaire innovatie

Iedereen kan een circulair talent zijn. We ontwikkelen dat talent doelgroepgericht, met extra aandacht voor de jeugd. We stimuleren talentontwikkeling via onderwijs, ondernemers, werkgevers en organisaties. Door projecten, stages, trainingen, workshops en

Ook stimuleren we innovatie en creativiteit stimuleren. We omarmen nieuwe circulaire ideeën en bedrijven. We belonen mensen die durven en willen experimenteren. We delen opgedane kennis en vieren onze successen en fouten.

Doel 7: We communiceren beter en werken effectiever samen



Altena is een jonge gemeente met ruim 600 bedrijven in het voedselsysteem, waarvan ruim 300 boeren en tuinders. Er zijn ruim 55 duizend inwoners. Ook het onderwijs en verschillende organisaties houden zich bezig met (aspecten van) het voedselsysteem, zoals kennis ontwikkelen. Er gebeurt dus al heel veel in Altena.

Toch vertellen we elkaar nog te weinig wat we doen en weten. Dat is jammer. Zo kunnen we niet van elkaar leren. Zo kunnen we ook minder goed samenwerken. Met het programma willen we de communicatie en samenwerking verbeteren, binnen en buiten Altena. Voor een goede samenwerking zijn kennis en financiering belangrijk. Je hebt namelijk middelen nodig om samen te werken. Daarom doen we het volgende:

1. Vertellen, verbinden en successen vieren
2. Kennisontwikkeling en monitoring
3. Strategie voor het werven van financiële middelen

SMART-doelen

De SMART-doelen zijn het tweede onderdeel van de strategie. Elk van de zeven doelen bestaat uit één of meerdere SMART-doelen. SMART staat voor Specifiek, Meetbaar, Acceptabel, Realistisch en Tijdgebonden.

De SMART-doelen beschrijven heel concreet wat we in 2035 willen bereiken. Omdat SMART-doelen meetbaar zijn, kunnen we meten of we onze doelen bereiken. Het is belangrijk dat we dat weten en die informatie met elkaar bespreken.

Er zijn door de andere overheden, EU, Rijk, provincie en regio, al heel veel SMART-doelen opgeschreven. Willen we ál die SMART-doelen ook in Altena nastreven? En zijn die SMART-doelen acceptabel en realistisch voor Altena? Daarom zijn de SMART-doelen van het programma circulair voedselsysteem nog niet bepaald. We willen namelijk eerst:

1. Inzicht krijgen in geschikte en relevante indicatoren. Welke indicatoren kunnen we gebruiken om te bepalen of we onze doelen bereiken en of het programma een succes is?
2. Weten waar we nu staan. Als we weten wat geschikte indicatoren zijn voor het programma circulair voedselsysteem, dan kunnen we een o-meting doen. Hoe staat Altena ervoor?

Op basis van de o-meting kunnen we de SMART-doelen bepalen. Je kunt immers pas zeggen waar je heen wilt als je weet waar je nu bent.

Het bepalen van de indicatoren, het doen van de o-meting en het beschrijven van de SMART-doelen doen we in 2022.

Stapsgewijze aanpak

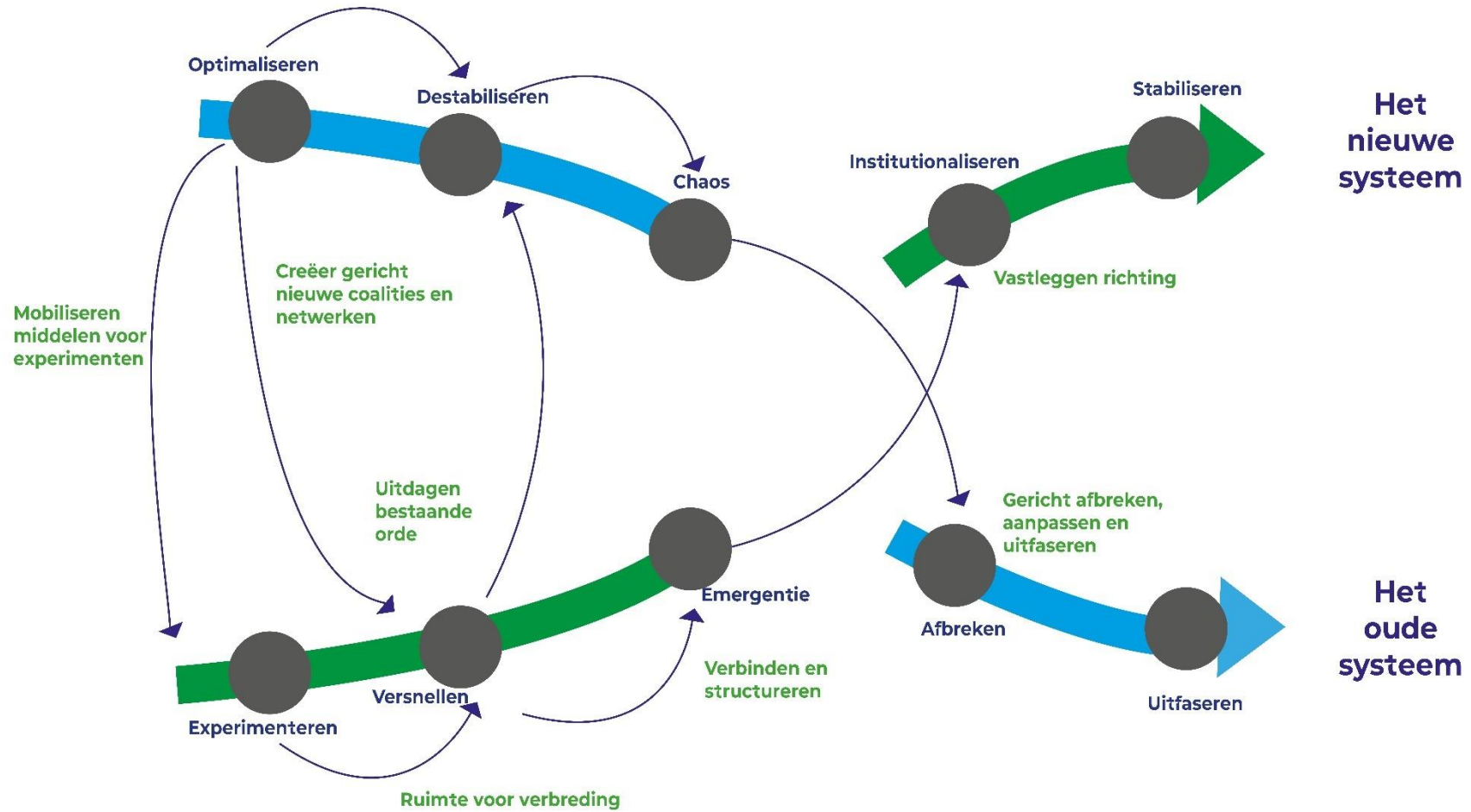
De stapsgewijze aanpak is het derde onderdeel van de strategie. Een stapsgewijze aanpak is van belang. Circulaire economie is namelijk een nieuw thema voor de gemeente Altena. We moeten ons dus nog ontwikkelen als het gaat om inhoudelijke kennis, inbedding in organisaties en bedrijven, en op het gebied van samenwerking. De ontwikkeling van het programma heeft tijd nodig.

De stapsgewijze aanpak baseren we op het 'transitie-model'. Dit model, zie volgende bladzijde, beschrijft hoe je van het oude (voedsel)systeem kan veranderen naar het nieuwe (voedsel)systeem.

Het transitie-model beschrijft de verschillende fasen van die verandering:

2021-2021 Mobiliseren	We verkennen het thema circulair voedselsysteem. We maken een plan, zoeken middelen en partners.
2022-2024 Experimenteren	We bouwen het programma verder op. We gaan aan de slag, leren en ontdekken.
2025-2027 Versnellen	We versnellen. We maken grote sprongen, durven nog meer te experimenteren. Er verandert veel.
2028-2032 Institutionaliseren	We maken het nieuwe voedselsysteem normaal. We institutionaliseren het in ander systemen.
2033-2035 Stabiliseren	Het systeem is ingebed in onze maatschappij. Nu ga we stabiliseren en verder optimaliseren.

Fasen van maatschappelijke transitie



Figuur door DRIFT, bewerkt door gemeente Altena

Uitgangspunten

Het programma circulair voedselsysteem heeft een aantal uitgangspunten. Deze geven richting en kaders aan de manier waarop we samenwerken én hoe we keuzes maken. De uitgangspunten vormen samen 8D's.

Uitgangspunt 1: Duidelijkheid

Voor een succesvol programma is duidelijkheid van belang. Duidelijkheid over de focus van het programma: wat doen we wel en wat niet? Het programma gaat over de transitie van een lineaire naar een circulaire economie, startend bij het voedselsysteem in Altena.

Hiermee bedoelen we:

- Transitie: Het programma gaat over verandering. We gaan steeds meer circulair denken en doen.
- Circulair: Het circulaire voedselsysteem in Altena kenmerkt zich door een flinke vermindering van het gebruik van fossiele energie en nieuwe grondstoffen (van ver). Er is nauwelijks afval in het voedselsysteem. Er is geen verspilling van nutriënten en grondstoffen zoals voedsel en verpakkingen. Dat komt omdat er zo goed als gesloten kringlopen zijn van nutriënten en grondstoffen. De kwaliteit van ons natuurlijk kapitaal is hoog door het gebruik van niet-milieubelastende en volledig afbreekbare stoffen. Met het natuurlijk

kapitaal bedoelen we bodem, water, lucht en natuur. Door het toepassen van circulair ondernemerschap en burgerschap draagt het voedselsysteem bij aan het beschermen en verbeteren van ons natuurlijk kapitaal.

- Voedselsysteem: Met het voedselsysteem bedoelen we alle onderdelen van de voedselketen en alle betrokken partijen. Van 'boer tot bord'. Denk aan producenten, veevoerbedrijven, transportbedrijven, voedingsmiddelenindustrie, retail, supermarkten, horeca, onderwijs, overheid en consumenten.
- Altena: Het programma richt zich op het ondersteunen van ondernemers, organisaties, onderwijsinstellingen en inwoners op het grondgebied van de gemeente Altena.

Het programma is dus niet een landbouw- of voedselvisie en ook geen landbouw- of voedselbeleid. Het programma biedt een plan van aanpak om samen te werken om gezamenlijke doelen te realiseren op het gebied van een circulair voedselsysteem.



Uitgangspunt 2: Draagvlak

De transitie naar een circulair voedselsysteem raakt iedereen op verschillende manieren. Voedsel is een eerste levensbehoefte en voor

velen ook een manier om in het levensonderhoud te voorzien. Draagvlak is daarom essentieel. Zonder draagvlak en ondersteuning vanuit de politiek, van (toekomstige) programmapartners en de samenleving komt het programma niet of heel moeilijk van de grond.

Draagvlak creëren we door de belangen en behoeften van verschillende belanghebbenden een plek te geven in het programma.

Voor ondernemers is er aandacht voor het creëren van nieuwe en duurzame verdienmodellen, want "je kan niet groen doen als je rood staat". We zetten daarom in op de korte keten als een aanvullend verdienmodel op de lange keten. Ook onderzoeken en versterken we bestaande en nieuwe verdienmodellen zoals natuurinclusief ondernemerschap en carbon farming, waarbij ondernemers worden beloond voor hun (ecosysteem)diensten. Ook werken we aan een ondersteuningsnetwerk voor ondernemers om hen te ondersteunen in het ontwikkelen van een circulaire bedrijfsvoering.

Voor inwoners is er aandacht voor het beschikbaar stellen van gezond, lokaal en betaalbaar voedsel. We helpen inwoners met het maken van maatschappelijke en meer verantwoorde voedselkeuzes. Dat doen we door een gezonde voedselomgeving te creëren. We stimuleren een korte keten die vraaggestuurd is. Daarmee bedoelen: in de korte keten staan de behoeften van inwoners over kwaliteit, keuze en gemak centraal.



Uitgangspunt 3: Dialoog

Het programma circulair voedselsysteem gaat over een grote verandering naar een nieuwe manier van denken en doen. Het is belangrijk om elkaar daarin vast te houden, om te begrijpen wat ieders behoefte is. We trekken samen op, maar dan moeten we wel weten wat er speelt. Daarom is het belangrijk dat we steeds in gesprek zijn over de ontwikkeling en uitvoering van het programma met alle belanghebbenden. Op deze manier kunnen we ook de kennis en ervaringen benutten.

We werken van 'buiten naar binnen naar samen'.

Hiermee bedoelen we dat we kijken en luisteren naar wat er gebeurt 'buiten' in de samenleving, bij onze partners en bij belanghebbenden. We geven zo veel mogelijk mensen de kans om mee te denken en ideeën aan te dragen. Deze ideeën gebruiken we om het programma te verbeteren. Anders gezegd: we nemen de ideeën mee naar 'binnen'. Daarna kijken we hoe we alle ideeën kunnen uitvoeren en met wie. We gaan 'samen' aan de slag met het programma circulair voedselsysteem. Het programma is namelijk niet van de gemeente Altena, maar van iedereen die een steentje wil bijdragen.

Uitgangspunt 4: DNA

Het programma past bij het DNA van Altena. Het past bij de mentaliteit en eigenschappen van onze bestuurders, inwoners, ondernemers, onderwijsinstellingen en organisaties, en bij de kwaliteiten en diversiteit van ons gebied.

We zijn ons bewust van de ontwikkelingen buiten Altena. De EU, het Rijk en de Provincie ontwikkelen ook beleid en zetten in op de circulaire transitie. Partijen als RVO, BOM en REWIN ondersteunen ondernemers met verschillende programma's. Landelijke netwerken en belangenbehartigers voeren verschillende projecten uit.

Vanuit ons eigen DNA kijken we wat we aan deze ontwikkelingen kunnen toevoegen. We kijken naar onze toegevoegde waarde en naar onze invloedsfeer.

Uitgangspunt 5: Durf

Veranderingen zijn lastig en spannend. Het onbekende maakt onbemind. Daarom hebben we durf en doorzettingsvermogen nodig. De transitie naar een circulair voedselsysteem is complex en nieuw. We zien onszelf als experimenteergebied. Onszelf kunnen we zien als mensen die experimenteren. We geven elkaar ruimte, tijd en vertrouwen om uit te proberen en te leren. We vieren onze successen. We zijn trots op onze moed om te experimenteren en omarmen elk resultaat.



Uitgangspunt 6: Data

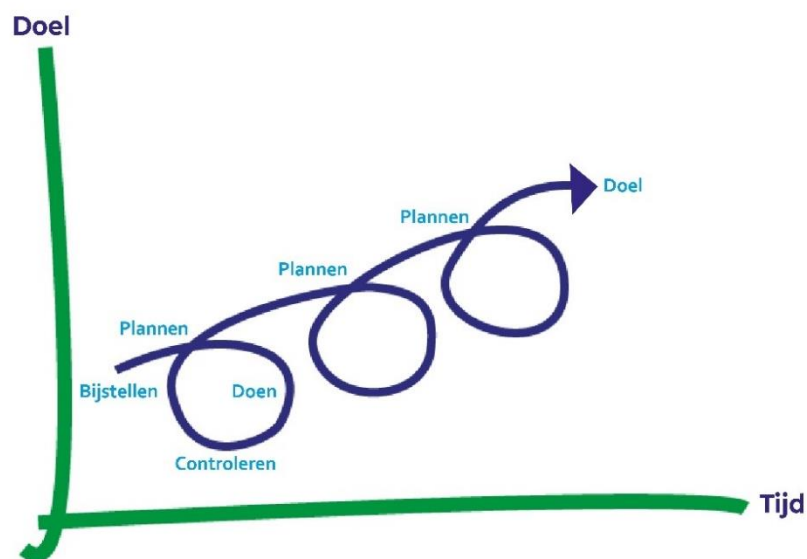
We hebben goede kennis en inzichten nodig om het programma te ontwikkelen, te managen en bij te sturen. Met behulp van data kunnen we onderbouwde keuzes maken, onze doelen bepalen, en monitoren of we goed bezig zijn. Met data bedoelen we niet alleen kennis uit landelijke en centrale bronnen, maar ook gebiedskennis en ervaring uit het veld.

Uitgangspunt 7: Doseren

De transitie naar een circulaire economie en een circulair voedselsysteem is niet van de één op de andere dag gemaakt. Deze grote, maatschappelijke transitie neemt vele jaren tot mogelijke decennia in beslag. Het is daarom belangrijk om te doseren en niet alles tegelijk op te pakken.

De transitie naar een circulaire economie is één van de belangrijkste maatschappelijke transities waar we met elkaar voor aan de lat staan. Tegelijk is het circulair denken en doen nog allesbehalve gemeengoed. Het is voor de gemeente Altena een nieuw thema. Dit betekent dat we

nog aan het begin staan van de ontwikkeling van dit beleidsveld. Dit geldt voor inhoudelijke kennis, inbedding in de gemeentelijke organisatie, en op het gebied van samenwerking. De ontwikkeling van het programma heeft tijd nodig en de erkenning dat het een levendig en adaptief proces, is waarbij we door experimenteren steeds slimmer en slagvaardiger worden. Daarom hanteren we een stapsgewijze aanpak op basis van de plan-do-check-act cyclus, ofwel het steeds afwisselen van plannen, doen, controleren en bijstellen, zie plaatje hiernaast.



Succesfactor 8: Doordacht

We maken doordachte en onderbouwde keuzes om te bepalen welke inspanningen we gaan doen en hoeveel middelen we beschikbaar stellen.

We letten daarbij op:

1. De potentiële impact en bijdrage aan de doelen
2. Mate van risico
3. Financiële, technische en sociale haalbaarheid
4. Invloedsfeer van programmapartners
5. Integraliteit
6. Samenhang met de andere inspanningen

Met integraliteit bedoelen we oplossingen die goed zijn voor:

- Meerdere of alle schakels in het voedselsysteem.
- De korte en (hele) lange termijn
- Ecologie, economie, sociaal en ruimte.



Deel 2

Actieplan 2022-2024

Inleiding

Dit actieplan beschrijft de inspanningen van de gemeente Altena en de gebiedspartijen voor het programma circulair voedselsysteem. Het actieplan is onderdeel van programmaplan 1.0. Deel 1 van het programmaplan omschrijft de visie, strategie en uitgangspunten. Deel 2 is het actieplan 2022-2024. Deel 3 bestaat uit achtergronden.

De gemeente Altena ontwikkelt het programma circulair voedselsysteem omdat we willen dat Altena een gemeente is én blijft waar je goed kan wonen, werken en leven. De gemeente Altena omarmt de circulaire economie. De circulaire economie is een nieuwe manier van denken en doen. Deze nieuwe manier helpt om veranderingen het hoofd te bieden.

De innovatieve en ondernemende kracht van Altena, de bereidheid om samen te werken en de energie om aan de slag te gaan vormen de perfecte basis voor het programma circulair voedselsysteem. De gemeente nam het voortouw, maar de gemeente deed dat niet alleen. Het Manifest 'De Kracht van Altena' was ons startpunt. Daarnaast hebben we geluisterd naar de mening en ideeën van inwoners, organisaties, ondernemers, onderwijs en andere overheden.

Het actieplan is niet in beton gegoten en nog volop in ontwikkeling. We kunnen nu nog niet overzien wat er allemaal al gebeurt in onze gemeente en we weten nu nog niet wat belangrijk is in 2024. Het actieplan geeft richting aan onze inspanningen. Het laat zien wie waar mee bezig is. Het actieplan gaat ons ook helpen om coalities te vormen, samenwerking te stimuleren, en financiering te zoeken.

Wat gebeurt er al?

Er gebeurt al heel veel in Altena. Er zijn al heel veel partijen bezig met het circulaire voedselsysteem. Een aantal van die inspanningen hebben we daarom opgenomen in het actieplan.

Er is echter nog geen compleet beeld van alle mooie en circulaire initiatieven en ontwikkelingen. Het actieplan zullen we daarom steeds verbeteren en verrijken.

Oproep: Staat jouw inspanning, idee of project niet in dit actieplan en wil je dat wel? Laat het ons dan weten. We vragen je wel om in ieder geval 1x per jaar een update te geven en jouw ervaringen en resultaten te delen.

Wat doet de gemeente?

Voor de uitvoering van het programma stelt de gemeente minimaal 2 fte en financiële middelen beschikbaar. Deze zijn bedoeld om het programma te managen en om een bijdrage te leveren aan de verschillende inspanningen. De ene keer als eigenaar van een inspanning, de andere keer meer in een stimulerende of faciliterende rol.

Prioriteren

Er gebeurt al veel in Altena en veel gebiedspartijen spannen zich in voor een circulair voedselsysteem. Aanvullend stelt de gemeente menskracht en middelen beschikbaar. Toch is dat niet genoeg om alles wat we zouden willen ook daadwerkelijk te doen. Onze ambities zijn op dit moment groter dan onze slagkracht.

We moeten prioriteiten stellen. Daarmee bedoelen we niet dat we sommige inspanningen helemaal niet gaan doen. Daarmee bedoelen we wel dat we een aantal inspanningen pas op een later moment gaan doen. We vinden namelijk dat we beter een paar inspanningen goed kunnen doen door er veel aandacht aan te geven. We denken dat het minder goed werkt als we alle inspanningen maar een beetje aandacht geven.

In de strategie (zie deel 1 van het programmaplan) geven we aan dat we met een stapsgewijze aanpak werken. Het programma groeit qua kennis, inzet en draagvlak. Daarom zetten we in op een financieringsstrategie en het verder opbouwen van het programma. Dan kunnen we het volgende actieplan 2025-2027 veel steviger en ambitieuzer maken.

Het daarbij belangrijk om aan te merken dat deze prioriteiten gaan over de inzet van de gemeente Altena. Deze prioriteiten zeggen dus niets over de inzet van onze gebiedspartijen. We hebben daarbij gekeken naar waar we denken dat de invloedssfeer van de gemeente het grootste is en waar we aanvullend kunnen zijn op wat anderen al doen. Er gebeurt namelijk al veel, en we moeten geen dingen dubbel doen.

De prioriteiten *voor de inzet van de gemeente Altena* voor 2022-2024:

Hoogste prioriteit:

- Doel 3: We hebben meer circulair ondernemerschap
- Doel 7: We communiceren beter en werken effectiever samen

Gemiddelde prioriteit:

- Doel 1: We eten gezonder voor onszelf en voor het milieu
- Doel 2: We kopen en verkopen vaker lokaal voedsel

Laagste prioriteit:

- Doel 4: We zorgen *nóg* beter voor ons natuurlijk kapitaal
- Doel 5: We gaan slimmer om met grondstoffen
- Doel 6: We hebben meer talent voor circulair denken en doen

Toelichting op het actieplan

In het actieplan hebben we de doelen van het programma circulair voedselsysteem uitgewerkt in concrete inspanningen en acties. Dit actieplan gaat over de periode 2022-2024. Daarna maken we weer een nieuw actieplan voor 2025-2027. De acties die we hier beschrijven zijn gebaseerd op gesprekken tussen overheid, ondernemers en organisaties. De acties werken we samen met de partners verder uit in projectplannen.

In het actieplan werken we elk doel uit in één of meerdere acties. Elke actie bestaat vervolgens weer uit één of meerdere inspanningen. Voor elke inspanning beschrijven we:

- Wie de eigenaar van een actie is
- Wat de inzet en rol van de gemeente Altena is
- Welke partijen betrokken zijn
- In welk jaar we de inspanning doen
- Een korte omschrijving

Eigenaar van een actie

De eigenaar van een actie verbindt zich aan de actie. De eigenaar start de actie op tijd op, betreft de juiste partijen erbij en zorgt voor een goed verloop en afronding. Er is steeds afstemming over de voortgang tussen de eigenaar van de actie, de betrokken partijen en de gemeente.

Inzet en rol gemeente

We onderscheiden vier rollen voor de gemeente:

1. Stimuleren: De gemeente Altena kan maatregelen nemen die stimulerend zijn voor inwoners, ondernemers, onderwijsinstellingen of andere gebiedspartijen. De gemeente stimuleert hen om een bijdrage te leveren aan het programma of hun gedrag te veranderen.
2. Faciliteren: De gemeente Altena kan ook optreden als 'mogelijkmaker'. De gemeente ondersteunt de initiatiefnemer of eigenaar van de actie door mee te denken of door materieel, netwerk, tijd of kennis beschikbaar te stellen.
3. Regisseren: De gemeente Altena stuurt acties, die door andere partijen worden uitgevoerd, aan. Bijvoorbeeld als een extern (onderzoeks)bureau een onderzoek of project uitvoert.
4. Uitvoeren: De gemeente Altena voert op basis van eigen inzicht en in samenwerking met de betrokken partijen bepaalde acties uit.

De inzet van de gemeente varieert van beperkt tot fors:

- * 16 tot 75 uur inzet van de gemeente
- ** 75 tot 200 uur inzet van de gemeente
- *** 200 tot 400 uur inzet van de gemeente
- **** 400 of meer uur inzet van de gemeente

Doel 1: We eten gezonder voor onszelf en voor het milieu

Er leven 7,7 miljard mensen op aarde. Zij hebben elke dag voedsel nodig. Net als de ruim 55 duizend inwoners in Altena. Elke dag maken mensen ongeveer 200 keuzes over voedsel. Wat eet ik? Hoeveel? Waar ga ik het kopen? Hoe duur is het? Etc.

Iedere voedselkeuze heeft invloed op iemands gezondheid en het milieu. Het ene product is namelijk gezonder en duurzamer dan het andere product. Dit heet met een moeilijk woord: voedselafdruk. De voedselafdruk geeft aan hoeveel grond nodig is voor jouw voedingspatroon. Bij veel Nederlanders is de voedselafdruk te groot. Per mens is op basis van een eerlijke verdeling 0,9 hectare landbouwgrond beschikbaar. Nederlanders hebben gemiddeld 1,6 ha nodig.

Met het programma willen we onze inwoners stimuleren om maatschappelijk en meer verantwoorde voedselkeuzes te maken. Keuzes die goed zijn voor onszelf (betere gezondheid), de samenleving (meer vitale inwoners en minder zorgkosten), het milieu (lagere voedselafdruk) en voor de producent (meer waardering). Een people, planet, profit boodschappenmandje, dat tegelijkertijd vol zit met smaakvolle, lokale en betaalbare producten.

Met het programma gaan we daarom werken aan:

1. Vergroten van de bewustwording

2. Creëren van een gezonde voedselomgeving

Voor het vergroten van de bewustwording over gezond en duurzaam voedsel hebben we speciale aandacht voor jongeren. Omdat zij de toekomst hebben. Maar om ook omdat jongeren het gedrag van hun ouders beïnvloeden. We slaan twee vliegen in één klap.

Aanvullend is het belangrijk om het 'onbewuste' gedrag te beïnvloeden. Ongeveer 70% van onze voedselkeuzes maken we onbewust. We denken daar niet over na. Door de voedselomgeving te veranderen kunnen we consumenten helpen om zonder nadenken toch duurzame keuzes te maken. Denk aan het verminderen van het aantal plekken waar je ongezonde snacks kan kopen. Of de supermarkt anders inrichten zodat consumenten vaker gezonde en duurzame producten kopen.

Onderdeel van een gezond en duurzaam dieet is het eten van meer plantaardige eiwitten, zoals peulvruchten. Een dieet met meer plantaardige eiwitten heeft namelijk een positief effect op de gezondheid en een lagere voedselafdruk dan een dieet met veel dierlijke eiwitten zoals vlees en zuivel. De balans is van belang. Want dierlijke eiwitten dragen bij aan een gevarieerd voedingspatroon en dierlijke mest is onderdeel van kringlooplandbouw



Actie 1.1 - Vergroten van de bewustwording

Inspanning 1.1.1 Voedseleducatie in het onderwijs						
Eigenaar	Inzet en rol gemeente	Betrokken partijen	2022	2023	2024	Omschrijving
Gemeente Altena	*** Faciliteren	te denken valt aan scholen, lokale ondernemers, netwerken van ondernemers, organisaties, gezondheidspartijen zoals huisartsen en GGD, sportscholen, initiatieven als Boer in de Klas en programma Jong Leren Eten, Stichting CHIEF, ...	x	x	x	Het bevorderen van kennis over voedsel en wat maatschappelijk en meer verantwoorde voedselkeuzes zijn, zodat alle scholieren in Altena in aanraking komen met gezond en lokaal voedsel en voedselproducenten. We inventariseren bestaande initiatieven, kansen en knelpunten van voedseleducatie. Op basis daarvan ontwikkelen we samen met betrokken partners een plan van aanpak en voeren die uit.

Inspanning 1.1.2 Ontwikkelen en uitvoeren van een gezamenlijk plan van aanpak voor 'Altena Vitaal'						
Eigenaar	Inzet en rol gemeente	Betrokken partijen	2022	2023	2024	Omschrijving
Gemeente Altena	**** Regisseren en uitvoeren	te denken valt aan scholen, lokale ondernemers, netwerken van ondernemers, organisaties, gezondheidspartijen zoals huisartsen en GGD, sportscholen, initiatieven als Boer in de Klas en programma Jong Leren Eten, Stichting CHIEF, ...	x	x	x	Ontwikkelen en uitvoeren van een gezamenlijk plan van aanpak en financieringsstrategie voor het bevorderen van vitale inwoners en een vitaal buitengebied waarbij gezond voedsel centraal staat, in lijn met de 'blue zone' gedachte uit de Toekomstvisie Altena.

Inspanning 1.1.3 Doorlopende ontwikkeling en uitvoering van innovatieconcept 'Pixelfarming' op het gebied van gezonde voeding

Eigenaar	Inzet en rol gemeente	Betrokken partijen	2022	2023	2024	Omschrijving
Campus Almkerk	* Faciliteren	o.a. WUR, HAS, Aeres, Yuverta, Zwijsen, Altenatuur en diverse (lokale) ondernemers	x	x	x	<p>Actuele projecten op het gebied van bewustwording m.b.t. gezonde voeding zijn:</p> <ul style="list-style-type: none"> - PachtJePixel: vraaggestuurde teelt van seizoensgroenten in korte keten - PachtJePixel: Community ontwikkeling met events ter bevordering van bewustwording - Opzetten van een gezonde productlijn met food innovator - Opzetten van een food hub: bezorgen van versgemaakte en gezonde maaltijden. - Vernieuwing onderwijs agrifoodsector op alle niveaus (zie 6.1.2) <p>Campus Almkerk streeft naar zelfvoorzienendheid door middel van innovatieve projecten en experimenten, bewustwording creëren, kennis ontwikkelen en delen, en het ontwikkelen van (jong) talent. Het produceren van gezond voedsel met minimale milieubelasting staat centraal.</p>

Actie 1.2 Creëren van een gezonde voedselomgeving

Inspanning 1.2.1 Een gezonde gemeente kantine						
Eigenaar	Inzet en rol gemeente	Betrokken partijen	2022	2023	2024	Omschrijving
Gemeente Altena	** Uitvoeren	o.a. MidZuid, ondernemers	x	x		Gemeente Altena geeft het goede voorbeeld door haar eigen kantine op het gemeentehuis nóg gezonder in te richten, met gevarieerd, gezond en lokaal voedselaanbod.

Inspanning 1.2.2 Uitvoering pilotproject 'naar meer consumptie van plantaardige eiwitten'						
Eigenaar	Inzet en rol gemeente	Betrokken partijen	2022	2023	2024	Omschrijving
Green Protein Alliance (GPA)	* Faciliteren	Stichting CHIEF, ondernemers, onderwijs, WUR, Provincie Noord-Brabant	x	x		Gebiedsgerichte pilot ter bevordering van de consumptie van plantaardige eiwitten.

Doel 2: We kopen en verkopen vaker lokaal voedsel

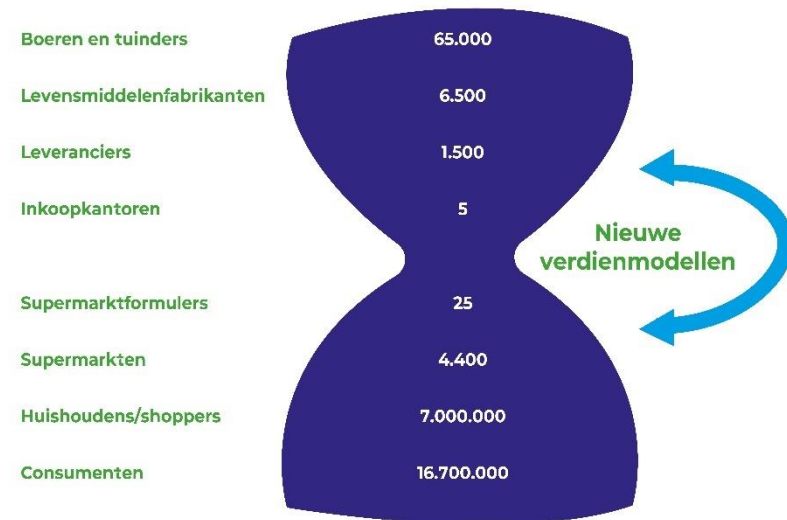
Het voedselsysteem bestaat uit een lange keten van verschillende partijen. Denk aan boeren en tuinders (primaire producenten), veevoerbedrijven, transportbedrijven, slaggers, voedingsmiddelenindustrie, retail, horeca en consumenten. In Nederland bestaat de keten aan de ene kant uit 65 duizend boeren en tuinders. En aan de andere kant uit 16,7 miljoen consumenten. In het midden zitten slechts 5 inkoopkantoren en 25 supermarktformules (zie plaatje). Deze kleine groep bedrijven heeft meer invloed dan de andere partijen. Zij bepalen de prijs, kwaliteit en het aanbod.

Met het programma willen we de invloed van deze kleine groep partijen kleiner maken. We willen boeren, tuinders en consumenten juist meer invloed geven. Daarom versterken we in Altena de korte keten. In een korte keten is de afstand tussen producenten en consumenten van voedsel zo klein mogelijk. De afstand tussen boer en bord zeg maar. Het gaat om de letterlijke afstand in kilometers, maar ook om het verminderen van het aantal (externe) tussenpartijen tussen boer en bord.

Andere voordelen van de korte zijn: een interessant, aanvullend verdienmodel voor boeren en tuinders, productie van gezond voedsel, duurzaam transport en minder transportbewegingen, en het lokale logistieke systeem kan worden gebruikt voor ander transport zoals vervoer van mest, voer, compost, GFT en andere reststromen.

We willen het marktaandeel van lokaal geproduceerd voedsel vergroten in Altena. Dat doen we door:

1. Stimuleren van ondernemerschap in de korte keten
2. Vergroten van de vraag naar lokaal geproduceerd voedsel
3. Bevorderen van een gemeentebrede samenwerking in de korte keten



Figuur door PBL, bewerkt door gemeente Altena

Actie 2.1 Stimuleren van ondernemerschap in de korte keten

Inspanning 2.1.1 Masterclass korte keten voor ondernemers						
Eigenaar	Inzet en rol gemeente	Betrokken partijen	2022	2023	2024	Omschrijving
Gemeente Altena	** Stimuleren	Ondernemers, korte keten expert(s)		x	x	Organiseren van een masterclass voor ondernemers, zodat 16-30 ondernemers in Altena de masterclass kunnen volgen. De masterclass draagt bij aan het vergroten van kennis en zorgt dat ondernemers hun korte keten initiatief een stap verder kunnen brengen. Het verdienmodel is één van de thema's dat aan bod komt.

Inspanning 2.1.2 Bevorderen van kennisuitwisseling tussen ondernemers						
Eigenaar	Inzet en rol gemeente	Betrokken partijen	2022	2023	2024	Omschrijving
Gemeente Altena	** Stimuleren	te denken valt aan Provincie Noord-Brabant, Taskforce korte keten, korte keten experts, ondernemers, Puur uit Altena, ...	x	x	x	Organiseren van minimaal 1 kennis- en netwerkbijeenkomst per jaar, voor ondernemers in de korte keten. Ook ontwikkelen we een online kennisplatform met informatie, goede voorbeelden en andere relevante informatie.

Actie 2.2 Het vergroten van de vraag naar lokaal geproduceerd voedsel

Inspanning 2.2.1 Uitvoering onderzoeksproject 'Vraaggestuurde B2B korte keten in Altena'						
Eigenaar	Inzet en rol gemeente	Betrokken partijen	2022	2023	2024	Omschrijving
HAS-hogeschool	** Faciliteren	Gemeente Altena, Bakkerij Gerard&Suus, Idea-X, Regio West-Brabant (O&O fonds), ondernemers	x			Uitvoeren van een onderzoeksproject waarbij er een marktverkenning wordt gedaan naar de kansen voor de vraaggestuurde business 2 business (B2B) korte keten markt in Altena. Binnen het onderzoek wordt er één B2B praktijkcase uitgewerkt.

Inspanning 2.2.2 Ontwikkelen en uitvoeren van een campagne voor promotie van streekproducten en streekproducenten						
Eigenaar	Inzet en rol gemeente	Betrokken partijen	2022	2023	2024	Omschrijving
Gemeente Altena	** Regisseren	te denken valt aan Altenatuur, VVV, Beleef Altena, Fietsen voor m'n Eten, Puur uit Altena, ...	x	x	x	In overleg en samenwerking met gebiedspartijen een campagne ontwikkelen en uitvoeren ter promotie van streekproducten en streekproducenten in Altena. Te denken valt aan een nieuw informatieblad voor nieuwe inwoners, publicatie van een gids, inzetten van sociale media, organiseren van streekmarkten en andere activiteiten, etc.

Actie 2.3 Bevorderen van een gemeentebrede samenwerking in de korte keten

Inspanning 2.3.1 Bevorderen gemeentebrede samenwerking in de korte keten						
Eigenaar	Inzet en rol gemeente	Betrokken partijen	2022	2023	2024	Omschrijving
Gemeente Altena	* Faciliteren	o.a. Uit Jouw Streek, Puur uit Altena, Fietsen voor m'n Eten, lokale ondernemers, ...	x	x	x	Organiseren van gesprekken en bijeenkomsten met korte keten partijen om te onderzoeken wat de kansen en knelpunten zijn voor meer gemeentebrede samenwerking op onderwerpen als marketing en promotie, logistiek, kennis & data en het in de toekomst opzetten van een streekproducenten coöperatie en label.

Inspanning 2.3.2 Stimuleringsfonds korte keten						
Eigenaar	Inzet en rol gemeente	Betrokken partijen	2022	2023	2024	Omschrijving
Gemeente Altena	* Uitvoering	Ondernemers	x			Openstellen van een tijdelijk stimuleringsfonds voor ondernemers. Een aantal ondernemers ontvangt een financiële bijdrage om hun eigen initiatief een stap verder te brengen en tegelijkertijd de korte keten en de samenwerking in Altena te versterken.

Doel 3: We hebben meer circulair ondernemerschap



De voedselketen bestaat voor een groot deel uit bedrijven en ondernemers. Hun keuzes hebben invloed op het eigen bedrijf, het milieu, de leefomgeving, op andere bedrijven en op consumenten. Zij hebben invloed op Alتنا en op andere plekken in de wereld. Plekken waar we de grondstoffen voor bijvoorbeeld machines, voer, kunstmest, verpakkingen en voedingsmiddelen vandaan halen.

De overstap maken naar een circulair bedrijf of onderneming gaat niet vanzelf. Er is een visie nodig. Er zijn investeringen nodig. En kennis en personeel. Het kan daarom erg lastig zijn. Bedrijven en ondernemers hoeven het gelukkig niet alleen te doen. Er zijn wetten en regels, beleid, subsidies, stimuleringsregelingen, innovatieprogramma's en nog veel meer. Maar waar beginnen? En wat heb je precies nodig?

Met het programma gaan we daarom circulair ondernemerschap stimuleren door:

1. Ontwikkelen van een ondersteuningsnetwerk voor ondernemers
2. Faciliteren van een goed ondernemersklimaat

Met het ondersteuningsnetwerk voor ondernemers willen we ondernemers en bedrijven ondersteunen om hun bedrijfsvoering circulair te maken. Het ondersteuningsnetwerk is als een loket waar ondernemers

terecht kunnen met hun vraag. Het loket bestaat uit een online en offline deel. Bij het online deel kan de ondernemer zelf informatie zoeken. Het offline deel bestaat uit een netwerk van andere ondernemers, coaches en experts die willen en kunnen ondersteunen. Het loket wordt bemenst door één of meerdere personen die een intakegesprek met de ondernemer hebben. Het intakegesprek zorgt ervoor dat duidelijk is welke behoefte en vragen een ondernemer heeft. Op basis van die behoefte wordt gekeken wat de beste vervolgstap is. Het ondersteuningsnetwerk kan dus eigenlijk worden gezien als een koppelaar tussen vraag (waar heeft een ondernemer behoefte aan) en aanbod (welke mensen, partijen, subsidies, regelingen en programma's kunnen helpen).

Het ondersteuningsnetwerk richt zich op ondernemers die hun bedrijf of onderneming circulair willen. Er wordt altijd gezocht naar een balans tussen de ecologische, economische, sociale en ruimtelijke aspecten.

Aanvullend werken we aan een goed ondernemersklimaat. De randvoorwaarden voor circulair ondernemerschap moeten in orde zijn. Denk aan een lange termijnvisie op het buitengebied: wat mag waar? We gaan onze dienstverlening verder verbeteren.

Actie 3.1 Ontwikkelen van een ondersteuningsnetwerk voor ondernemers

Inspanning 3.1.1 Verkennen behoeften en wensen (de vraagkant)						
Eigenaar	Inzet en rol gemeente	Betrokken partijen	2022	2023	2024	Omschrijving
Gemeente Altena	**** Uitvoeren	te denken valt aan Provincie Noord-Brabant, REWIN, RWB, RVO, BOM, Rabobank, lokale ondernemers, lokale netwerken van ondernemers zoals ZLTO, ANV, KHN, Ondernemershuis, BKA, landelijke netwerken zoals het versnellingshuis circulaire economie, ...	x	x		Verkenning uitvoeren om inzicht te krijgen in de behoeften en vragen van ondernemers. Er ontstaat een goed overzicht van de 'vraag' vanuit ondernemers.

Inspanning 3.1.2 Inventariseren bestaande regelingen, subsidies en programma's (de aanbodkant)						
Eigenaar	Inzet en rol gemeente	Betrokken partijen	2022	2023	2024	Omschrijving
Gemeente Altena	**** Uitvoeren	te denken valt aan Provincie Noord-Brabant, REWIN, RWB, RVO, BOM, Rabobank, lokale ondernemers, lokale netwerken van ondernemers zoals ZLTO, ANV, KHN, Ondernemershuis, BKA, landelijke netwerken zoals het versnellingshuis circulaire economie, ...	x	x	x	Inventariseren van bestaande regelingen, subsidies, ondersteunings- en innovatieprogramma's, netwerken en individuele coaches die ondernemers kunnen ondersteunen met ontwikkelen van een duurzaam en circulaire bedrijfsvoering. Er ontstaat een goed overzicht van het 'aanbod' voor ondernemers.

Inspanning 3.1.3 Uitvoering geven aan het ondersteuningsnetwerk						
Eigenaar	Inzet en rol gemeente	Betrokken partijen	2022	2023	2024	Omschrijving
Gemeente Altena	**** Uitvoeren	te denken valt aan Provincie Noord-Brabant, REWIN, RWB, RVO, BOM, Rabobank, lokale ondernemers, lokale netwerken van ondernemers zoals ZLTO, ANV, KHN, Ondernemershuis, BKA, landelijke netwerken zoals het versnellingshuis circulaire economie, ...	x	x	x	Opbouwen van het ondersteuningsnetwerk, dat aansluit bij de behoefte (vraag) van ondernemers. Het gaat onder andere om het inrichten van een functioneel online en offline loket. In 2022 functioneert het ondersteuningsnetwerk nog als experiment en vanaf 2023 is het netwerk functioneel. We onderzoeken of we kunnen samenwerken met buurgemeenten en de regio West-Brabant. Via het ondersteuningsnetwerk agenderen we relevante (beleids)thema's in de eigen organisatie zodat er aanvullend beleid en/of kaders gemaakt kunnen worden waar nodig en gewenst.

Actie 3.2 Faciliteren van een goed ondernemersklimaat

Inspanning 3.2.1 Verkenning kansen en knelpunten voor een vitaal buitengebied						
Eigenaar	Inzet en rol gemeente	Betrokken partijen	2022	2023	2024	Omschrijving
Gemeente Altena	** Regisseren	o.a. Provincie Noord-Brabant, Waterschap Rivierenland, en gebiedspartijen		x	x	Het (laten) uitvoeren van een verkenning naar de kansen en knelpunten voor een vitaal buitengebied. Het gaat om een integrale afweging van verschillende ruimtelijke en thematische beleidskaders, wet- en regelgeving en ontwikkelingen in het buitengebied. De verkenning draagt bij aan het inzichtelijk maken van: wat kan waar? De verkenning is een verdere uitwerking van de omgevingsvisie.

Inspanning 3.2.2 Lobby organiseren richting hogere overheden						
Eigenaar	Inzet en rol gemeente	Betrokken partijen	2022	2023	2024	Omschrijving
Gemeente Altena	*** Regisseren en uitvoeren	o.a. Regio West-Brabant, P10, Waterschap Rivierenland, gebiedspartijen, ...	x	x	x	Het opzetten en uitvoeren van lobby richting hogere overheden: EU, Rijk en provincie, in samenwerking met de regio, P10, waterschap en gebiedspartijen. Met de lobby vragen we ruimte, tijd en vertrouwen voor de uitvoering van het programma circulair voedselsysteem. We vragen aandacht voor een gebiedspecifieke aanpak, waarbij er maatwerk geleverd kan worden per bedrijf en deelgebied. We lobbyen voor de status van experimenteergebied.

Doel 4: We zorgen nóg beter voor ons natuurlijk kapitaal



Voedselproductie en het natuurlijk kapitaal zijn nauw met elkaar verweven. Met natuurlijk kapitaal bedoelen we bodem, water, lucht en natuur. Voedselproductie is zelfs afhankelijk van het natuurlijk kapitaal. Een gezonde bodem, beschikbaarheid van genoeg en schoon water, een stabiel klimaat en biodiversiteit zijn noodzakelijk om voedsel te produceren.

Om voedsel voor iedereen beschikbaar en betaalbaar te maken, is de voedselproductie intensiever geworden. Dit betekent meer opbrengsten per hectare grond. Het betekent ook meer gebruik van machines en middelen zoals kunstmest en gewasbeschermingsmiddelen. De laatste jaren krijgen we het inzicht dat deze intensieve productie ook negatieve kanten kent. Negatief voor boeren die steeds meer moeten doen voor minder geld en waardering. Negatief voor het milieu, omdat we (te) veel vragen van de bodem en er te veel schadelijke stoffen in het water, lucht en natuur komen. Negatief voor mensen, want winkels liggen vol met ongezonde producten waardoor steeds meer mensen te zwaar zijn.

Het is daarom belangrijk dat voedselproductie en het zorgen voor ons natuurlijk kapitaal nauw met elkaar verweven zijn. Boeren weten dit al eeuwen. Boeren en tuinders zijn rentmeesters van het landschap. Een duurzame bedrijfsvoering is alleen mogelijk met de juiste aandacht voor bodem, water, lucht en natuur. Het is topsport om de juiste balans te zoeken tussen. Want aan de ene kant willen we veel en goedkoop voedsel. Aan de andere kant is er grote druk om het zo milieu- en natuurvriendelijk mogelijk te doen.

Met het programma willen we alle partijen in het voedselsysteem stimuleren om nóg beter te zorgen voor ons natuurlijk kapitaal. In een circulair voedselsysteem worden schadelijke emissies naar bodem, water, lucht en natuur voorkomen en verbeteren we de kwaliteit van biodiversiteit in ons gebied. Dat doen we door:

1. Stimuleren van gezond bodembeheer
2. Stimuleren van natuurinclusief ondernemerschap

Actie 4.1 Stimuleren van gezond bodembeheer

Inspanning 4.1.1 Bevorderen van de bodemgezondheid en goed bodembeheer						
Eigenaar	Inzet en rol gemeente	Betrokken partijen	2022	2023	2024	Omschrijving
Gebiedspartijen	*** Stimuleren en faciliteren	te denken valt aan Provincie Noord-Brabant, Waterschap Rivierenland, Rabobank, Brabants Landschap, Altenatuur, lokale ondernemers, lokale netwerken van ondernemers, onderwijs en onderzoek, ...	x	x	x	Gebiedspartijen zetten zich in voor het opzetten en uitvoeren van concrete projecten, experimenten en onderzoeken om de bodemgezondheid in Altena te bevorderen. De gemeente faciliteert kennisuitwisseling, stimuleert innovatie, helpt met het bouwen van coalities en het aanvragen van subsidies.

Inspanning 4.1.2 Uitvoering BodemUP programma						
Eigenaar	Inzet en rol gemeente	Betrokken partijen	2022	2023	2024	Omschrijving
ZLTO	* Faciliteren	lokale boeren	x	x	x	Uitvoering van het BodemUP programma waarbij ZLTO-boeren begeleidt bij het nemen van de juiste stappen op het bedrijf voor een betere bodemvruchtbaarheid, een betere benutting van nutriënten en meer uit de bodem te halen.

Inspanning 4.2.3 Uitvoering van Carbon Farming pilot						
Eigenaar	Inzet en rol gemeente	Betrokken partijen	2022	2023	2024	Omschrijving
ZLTO	** Faciliteren	lokale boeren en tuinders, lokale bedrijven	x	x	x	Ontwikkelen en uitvoeren van Carbon Farming pilotproject in Altena. ZLTO begeleidt het opzetten van samenwerkingsmodellen tussen boeren/tuinders en partijen binnen of buiten de keten. Ook krijgen boeren begeleiding in het toepassen van bodemtechnieken voor koolstofvastlegging.

Actie 4.2 Stimuleren van natuurinclusief ondernemerschap

Inspanning 4.2.1 Uitvoering onderzoeksproject 'Kansen en knelpunten natuurinclusieve landbouw'						
Eigenaar	Inzet en rol gemeente	Betrokken partijen	2022	2023	2024	Omschrijving
HAS hogeschool	** Faciliteren	o.a. ANV Altena-Biesbosch, ZLTO Altena-Biesbosch, Agrarisch Jongeren Kontakt (AJK), Stichting Altena Kennispoort, lokale ondernemers,	x	x		Uitvoering geven aan het onderzoeksproject kansen en knelpunten natuurinclusieve landbouw in het land van Heusden en Altena, als onderdeel van een groot landelijk onderzoekstraject waarbij Altena één van de pilotgebieden is.

Inspanning 4.2.2 Doorlopende ontwikkeling en uitvoering van innovatieconcept 'Pixelfarming' op het gebied natuurinclusief ondernemerschap

Eigenaar	Inzet en rol gemeente	Betrokken partijen	2022	2023	2024	Omschrijving
Campus Almkerk	* Faciliteren	WUR, HAS, Yuverta, TOG, Food Delta Zeeland, Flevofood, Altenatuur, Sensus en diverse (lokale) ondernemers	x	x	x	<p>Actuele projecten op het gebied van natuurinclusief ondernemerschap zijn:</p> <ul style="list-style-type: none"> - ontwikkeling PixelFarming: biodiverse teeltmethode zonder gewasbeschermingsmiddelen/kunstmest - ontwikkeling landbouwrobots voor duurzame multifunctionele precisiefarming - ontwikkeling verdienmodellen (Pixelfarming, PachtJePixel, FoodHub) - samenwerken aan concepten voor opschaling (pixelvoedselbos) - Vraaggestuurd telen en leveren - Open dagen, inspiratie (insider) sessies - Beschikbaar stellen van proefvelden - Onderzoek naar natuurlijke bestrijding en (combinatie)teelttechnieken <p>Campus Almkerk streeft naar zelfvoorzienendheid door middel van innovatieve projecten en experimenten, bewustwording creëren, kennis ontwikkelen en delen, en het ontwikkelen van (jong) talent. Het produceren van gezond voedsel met minimale milieubelasting staat centraal.</p>

Inspanning 4.2.3 Bevorderen van agrarisch natuurbeheer						
Eigenaar	Inzet en rol gemeente	Betrokken partijen	2022	2023	2024	Omschrijving
ANB West-Brabant	* Faciliteren	Uitvoering in het veld door Meeuwis Millenaar, in samenwerking met ANV Altena-Biesbosch	x	x	x	Uitvoering geven aan het agrarische natuurbeheer in Altena. Het collectief ANB West-Brabant is verantwoordelijk voor het sluiten van contracten met deelnemers, de betalingen, controles en de beheermonitoring. Agrarisch natuurbeheer gaat over maatregelen die agrariërs maken om tot behoud of verbetering van de kwaliteit van natuur en landschap te komen.

Inspanning 4.2.4 Verder uitvoering geven aan het PARTRIDGE project						
Eigenaar	Inzet en rol gemeente	Betrokken partijen	2022	2023	2024	Omschrijving
Vogelbescherming Nederland	* Faciliteren	Uitvoering in het veld door Meeuwis Millenaar, in samenwerking met ANV Altena-Biesbosch, Altenanatuur, WBE, Brabants Landschap, Provincie Noord-Brabant, en Europese Unie (Interreg North Sea)	x	x		Verdere uitvoering geven aan het reeds lopende PARTRIDGE project. In tien voorbeeldgebieden, verspreid over zes deelnemende landen, worden betere leefomstandigheden gecreëerd voor de patrijs. Het doel is om de achteruitgang van de patrijs in Europa te stoppen en 30 procent meer biodiversiteit te realiseren. Een belangrijk onderdeel is het uitwisselen van kennis met boeren, jagers, natuurbeschermers en beleidsmakers. Het gebied 'Oude Doorn', 500 ha groot, vlakbij Sleenwijk en Almkerk, is één van de voorbeeldgebieden.

Inspanning 4.2.5 Actief netwerk van ondernemerscoaches natuurinclusieve bedrijfsvoering in de veehouderij						
Eigenaar	Inzet en rol gemeente	Betrokken partijen	2022	2023	2024	Omschrijving
Provincie Noord-Brabant	* Faciliteren	Uitvoering in het veld door Meeuwis Millenaar	x	x	x	De Provincie Noord-Brabant ondersteunt ondernemers bij de omschakeling naar natuurinclusieve bedrijfsvoering in de veehouderij. Het netwerk van ondernemerscoaches biedt begeleiding en ondersteuning.

Inspanning 4.2.6 Uitvoering Stimuleringsregeling Landschap						
Eigenaar	Inzet en rol gemeente	Betrokken partijen	2022	2023	2024	Omschrijving
Provincie Noord-Brabant	* Faciliteren	Uitvoering in het veld door Meeuwis Millenaar, in samenwerking met Waterschap Rivierenland en gemeente Altena	x	x	x	Uitvoering van STILA. De Stimuleringsregeling Landschap is een regeling van de overheden om landschapsbeheer door particuliere grondeigenaren te stimuleren. Deze grondeigenaren kunnen een vergoeding aanvragen voor de aanleg en het beheer van landschaps-, en waterelementen, wandelpaden over boerenland en randen.

Inspanning 4.2.7 Uitvoering ErvenPlus 3.0						
Eigenaar	Inzet en rol gemeente	Betrokken partijen	2022	2023	2024	Omschrijving
Brabants Landschap	* Faciliteren	Uitvoering in het veld door Meeuwis Millenaar	x	x	x	ErvenPlus 3.0 is een project van Brabants Landschap, Orbis, Brabantse gemeenten en lokale natuurverenigingen. Het project zorgt voor verbetering van het leefgebied van erfbewonende soorten zoals zwaluw, mus, uil en vleermuis. Via ErvenPlus worden deelnemers geholpen om maatregelen te nemen om het leefgebied van deze soorten te verbeteren.

Inspanning 4.2.8 Realiseren van bloemenranden						
Eigenaar	Inzet en rol gemeente	Betrokken partijen	2022	2023	2024	Omschrijving
ANV Altena-Biesbosch	* Faciliteren	Deelnemende boeren, sponsors en vrijwilligers	x	x	x	De Agrarische Natuur Vereniging Altena-Biesbosch wil waarde toevoegen aan het mooie open agrarische landschap van Altena. Bloemenranden langs boerenland bevorderen de biodiversiteit en dienen als voedsel voor bijen en insecten.

Doel 5: We gaan slimmer om met grondstoffen

Energie en grondstoffen zijn de basis van onze economie. We hebben dat nodig voor het produceren van kleding, voedsel, auto's, spullen, ... bijna alles wat we als mensen gebruiken. Helaas is verspilling normaal. In onze huidige economie gooien we van alles dat we gebruiken het meeste weg, ruim 90%³. We verspillen in Nederland gemiddeld 96 tot 149 kilogram voedsel per persoon per jaar⁴. We gebruiken per persoon ruim 1.500 (wegwerp) plastic- en drankverpakkingen⁵. We spoelen via het riool heel veel nutriënten weg. Heel veel mest spoelt weer weg in het water. Dat is echt zonde. Zonde van de grondstoffen, zonde van de energie en zonde van de arbeid.

Met het programma willen we slimmer om gaan met grondstoffen, nutriënten en mineralen. We werken daarbij met de R-ladder van de circulaire economie, zie deel 3 van het programmaplan 1.0. We gaan minder nieuwe grondstoffen (van ver) gebruiken. We denken beter na over wat we nodig hebben. We zijn zuiniger. We gooien niets meer weg, maar gebruiken het opnieuw. We streven naar zo goed als gesloten kringlopen, zo lokaal mogelijk.



Met het programma stimuleren we slimmer gebruik van grondstoffen. Dat doen we door:

1. Verminderen van voedselverspilling
2. Slimmer omgaan met verpakkingen
3. Stimuleren van gesloten kringlopen van grondstoffen en nutriënten

De verschillende gebiedspartijen ontwikkelen samen interessante experimenten, projecten, onderzoeken en initiatieven over hoe we slimmer om kunnen gaan met grondstoffen. Mogelijke thema's zijn het omzetten van GFT-afval in veevoer of hoogwaardige compost. Het zoeken naar betere verpakkingen of ander gebruik van verpakkingen. Het benutten van de nutriënten die nu wegspoelen via het riool. Het vervangen van kunstmest. Het verminderen van voedselverspilling.

³ Circularity Gap Report 2021, Circle Economy

⁴ Monitor Voedselverspilling, update 2009 – 2018, WUR

⁵ Plastic verpakkingen in de voedselsector, ING

Actie 5.1 Verminderen van voedselverspilling

Inspanning 5.1.1 Verminderen van voedselverspilling						
Eigenaar	Inzet en rol gemeente	Betrokken partijen	2022	2023	2024	Omschrijving
Gebiedspartijen	** Stimuleren en faciliteren	nader te bepalen	x	x	x	Bijdragen aan de vermindering van voedselverspilling door concrete projecten en communicatie en promotie van verschillende initiatieven, zoals Wat Rest Je, de MBO voedselverspillingschallenge, de app 'too good to go', de verspillingsfabriek, en een activiteit tijdens Dutch Food Week Altena.

Actie 5.2 Slimmer omgaan met verpakkingen

Inspanning 5.1.2 Verminderen van verpakkingsafval						
Eigenaar	Inzet en rol gemeente	Betrokken partijen	2022	2023	2024	Omschrijving
Gebiedspartijen	* Stimuleren en faciliteren	nader te bepalen	x	x	x	Bijdragen aan de vermindering van verpakkingsafval en wegwerkverpakkingen bevorderen van gebruik van afbreekbare, duurzame en/of circulaire verpakkingen door concrete projecten en communicatie en promotie van verschillende initiatieven en een activiteit tijdens Dutch Food Week Altena.

Actie 5.3 Stimuleren van gesloten kringlopen van stoffen en nutriënten

Inspanning 5.2.1 Bevorderen van kringlopen van grondstoffen en nutriënten in en voor het voedselsysteem						
Eigenaar	Inzet en rol gemeente	Betrokken partijen	2022	2023	2024	Omschrijving
Gebiedspartijen	*** Stimuleren en faciliteren	nader te bepalen		x	x	Uitvoering geven aan concrete projecten, experimenten en onderzoeken om gesloten kringlopen van grondstoffen en nutriënten te bevorderen in het voedselsysteem in Altena. Denk aan het faciliteren van kennisuitwisseling, het stimuleren van innovatie, helpen met ontwikkelen van plannen, het bouwen van coalities, meehelpen met financieringsaanvragen. Te denken valt aan thema's als mest, compost, veevoer, voedingsmiddelen, terugwinning uit het riool en het tegengaan van verspilling.

Doel 6: We hebben meer talent voor circulair denken en doen

In het programma circulair voedselsysteem staat denken en doen centraal. Het is daarom belangrijk dat iedereen die in Altena woont en werkt circulair kan denken en doen. Met het programma doen we dat door:

1. Ontwikkelen van circulair talent
2. Stimuleren van circulaire innovatie

Iedereen kan een circulair talent zijn. We ontwikkelen dat talent doelgroepgericht, met extra aandacht voor de jeugd. We stimuleren

talentontwikkeling via onderwijs, ondernemers, werkgevers en organisaties.

Door projecten, stages, trainingen, workshops en

Ook stimuleren we innovatie en creativiteit stimuleren. We omarmen nieuwe circulaire ideeën en bedrijven. We belonen mensen die durven en willen experimenteren. We delen opgedane kennis en vieren onze successen en fouten.



Actie 6.1 Ontwikkelen van circulair talent

Inspanning 6.1.1 Circulair talent op school						
Eigenaar	Inzet en rol gemeente	Betrokken partijen	2022	2023	2024	Omschrijving
Gebiedspartijen	** Stimuleren, faciliteren en/of regisseren	te denken valt aan onderwijs, lokale ondernemers, lokale netwerken van ondernemers, ...			x	Opzetten van een gezamenlijk actieplan om circulair talent op school te bevorderen met nader te bepalen partijen

Inspanning 6.1.2 Doorlopende ontwikkeling en uitvoering van innovatieconcept 'Pixelfarming' op het gebied talentontwikkeling						
Eigenaar	Inzet en rol gemeente	Betrokken partijen	2022	2023	2024	Omschrijving
Campus Almkerk	* Faciliteren	o.a. WUR, HAS, Aeres, Yuverta, diverse (lokale) ondernemers	x	x	x	<p>Actuele projecten op het gebied van talentontwikkeling zijn:</p> <ul style="list-style-type: none"> - Opzetten van Smart Biology opleiding - PixelFarming Academy - PixelFarming Challenge - programma nascholing VMBO docenten - programma Yuverta op het gebied van toekomstgerichte agrifood mbo opleidingen in Noord-Brabant - ontwikkeling Pixelfarming feest 4-6 jarigen <p>Campus Almkerk streeft naar zelfvoorzienendheid door middel van innovatieve projecten en experimenten, bewustwording creëren, kennis ontwikkelen en delen, en het ontwikkelen van (jong) talent. Het produceren van gezond voedsel met minimale milieubelasting staat centraal.</p>

Inspanning 6.1.3 Circulair talent bij de gemeente Altena						
Eigenaar	Inzet en rol gemeente	Betrokken partijen	2022	2023	2024	Omschrijving
Gemeente Altena	** Uitvoeren	nader te bepalen	x	x	x	Stimuleren van circulair talent onder medewerkers van de gemeente Altena. Het gaat om het organiseren van inspiratiesessies over circulair denken en doen, het doen van kleinschalige en impactvolle activiteiten, het ontwikkelen van handreikingen en het beschikbaar stellen van kennis.

Actie 6.2 Stimuleren van circulaire innovatie

Inspanning 6.2.1 Innovatieprijs voor circulair denken en doen						
Eigenaar	Inzet en rol gemeente	Betrokken partijen	2022	2023	2024	Omschrijving
Gebiedspartijen	** Stimuleren en faciliteren	nader te bepalen		x	x	Het organiseren en uitreiken van een innovatieprijs voor circulair denken en doen voor lokale initiatieven en initiatiefnemers.

Inspanning 6.2.2 Uitvoering van Rabo Food Forward Track						
Eigenaar	Inzet en rol gemeente	Betrokken partijen	2022	2023	2024	Omschrijving
Rabobank	* Faciliteren	Food Hub	x			Ten minste 1 bedrijf in Altena neemt deel aan het programma Rabo Food Forward Track, een regionaal programma waarin ondernemers, consumenten en belanghebbenden uit de gehele voedselketen onder begeleiding van Food Hub werken aan het oplossen van regionale voedselvraagstukken. De Rabo Food Forward Track bestaat uit zes bijeenkomsten over een periode van drie tot vier maanden.

Doel 7: We communiceren beter en werken effectiever samen

Altena is een jonge gemeente met ruim 600 bedrijven in het voedselsysteem, waarvan ruim 300 boeren en tuinders. Er zijn ruim 55 duizend inwoners. Ook het onderwijs en verschillende organisaties houden zich bezig met (aspecten van) het voedselsysteem, zoals kennis ontwikkelen. Er gebeurt dus al heel veel in Altena.

Toch vertellen we elkaar nog te weinig wat we doen en weten. Dat is jammer. Zo kunnen we niet van elkaar leren. Zo kunnen we ook minder goed samenwerken. Met het programma willen we de communicatie en

samenwerking verbeteren, binnen en buiten Altena. Voor een goede samenwerking zijn kennis en financiering belangrijk. Je hebt namelijk middelen nodig om samen te werken. Daarom doen we het volgende:

1. Vertellen, verbinden en successen vieren
2. Kennisontwikkeling en monitoring
3. Strategie voor het werven van financiële middelen



Actie 7.1 Vertellen, verbinden en successen vieren

Inspanning 7.1.1 Vertellen: ontwikkelen en uitvoeren van communicatieplan						
Eigenaar	Inzet en rol gemeente	Betrokken partijen	2022	2023	2024	Omschrijving
Gemeente Altena	**** Regisseren en uitvoeren	o.a. lokale gebiedspartijen, ondernemers, onderwijs en organisaties, ...	x	x	x	Ontwikkelen en uitvoeren van communicatieplan waarbij we actief inzetten op het delen van succesverhalen, lessen, innovaties, activiteiten en het vergroten van onze zichtbaarheid. Te denken valt aan het maken van videoproducties, drukwerk, een online platform, het ontwikkelen van een overzichtskaart van alle innovaties, het werken aan een ambassadeursnetwerk, etc.

Inspanning 7.1.2 Organiseren van Dutch Food Week Altena						
Eigenaar	Inzet en rol gemeente	Betrokken partijen	2022	2023	2024	Omschrijving
Gemeente Altena	**** Uitvoeren	o.a. lokale gebiedspartijen, ondernemers, onderwijs en organisaties, Provincie Noord-Brabant, Dutch Food Week, ...	x	x	x	Organiseren van Dutch Food Week Altena in samenwerking met lokale en regionale partijen, waarbij de zeven doelen van het programma centraal staan. Gedacht kan worden aan open dagen, masterclasses, programma congres, fietstochten, streekmarkten, etc.

Inspanning 7.1.3 We vertellen elkaar ons verhaal en delen onze ervaringen						
Eigenaar	Inzet en rol gemeente	Betrokken partijen	2022	2023	2024	Omschrijving
Iedereen	** Faciliteren	Iedereen	x	x	x	We vertellen elkaar ons verhaal. Onze ervaringen, onze successen en fouten. Dan doen we op onze manier: via 1-op-1 contact, via nieuwsbrieven, websites, geschreven media, sociale media, evenementen, etc.

Actie 7.2 Kennisuitwisseling en monitoring

Inspanning 7.2.1 Ontwikkelen van kennis ten behoeve van het programma						
Eigenaar	Inzet en rol gemeente	Betrokken partijen	2022	2023	2024	Omschrijving
Gemeente Altena	* Regisserend	nader te bepalen	x	x	x	Het ontwikkelen van kennis door bijvoorbeeld het (laten) doen van onderzoek, o-metingen, enquêtes, en dergelijke. In 2022 houden we een enquête onder inwoners om inzicht te krijgen in gedrag en mening van inwoners.

Inspanning 7.2.2 Monitoring van het programma						
Eigenaar	Inzet en rol gemeente	Betrokken partijen	2022	2023	2024	Omschrijving
Gemeente Altena	* Regisserend	nader te bepalen	x		x	We ontwikkelen een monitoringplan en voeren deze uit. In 2022 doen we onderzoek naar geschikte indicatoren, we voeren een o-meting uit en we bepalen de SMART-doelen van het programma. In 2024 starten we met monitoring als input voor programmaplan 2.0.

Actie 7.3 Strategie voor het werven van financiële middelen

Inspanning 7.3.1 Ontwikkelen en uitvoeren van een financieringsstrategie						
Eigenaar	Inzet en rol gemeente	Betrokken partijen	2022	2023	2024	Omschrijving
Gemeente Altena	**** Uitvoeren	nader te bepalen	x	x	x	Het ontwikkelen en uitvoeren van een financieringsstrategie. Te denken valt aan het zoeken naar geschikte subsidies, opbouwen van coalities en partnerschappen, lobby voor middelen en cofinanciering en het (laten) schrijven van subsidievoorstellen.

Programmamanagement

Programmamanagement is het aansturen van een programma zodat de doelen dichterbij komen op een manier die aansluit bij de eisen en wensen van de belanghebbenden. Een programma is een tijdelijke manier van samenwerken, gericht op het nastreven van bepaalde doelen en daarvan afgeleide SMART-doelen. Met het programma maken de opdrachtgever, programmamanager en belanghebbenden expliciet wat de doelen zijn die ze willen nastreven, welke strategie ze daarbij hanteren en wat het vraagt van de mensen die aan het programma meewerken.

Met het programma richten we onze inspanningen op twee acties:

1. Management en organisatie
2. Opzetten van een sturingsstructuur



Actie 8.1 Management en organisatie

Inspanning 8.1.1 Programmamanagement						
Eigenaar	Inzet en rol gemeente	Betrokken partijen	2022	2023	2024	Omschrijving
Gemeente Altena	**** Uitvoeren		x	x	x	Het managen van het programma circulair voedselsysteem, waarbij gestuurd wordt op tempo, haalbaarheid, efficiëntie, flexibiliteit en doelgerichtheid.

Actie 8.2 Sturing van het programma

Inspanning 8.2.1 Opzetten en uitvoering geven aan een sturingsstructuur						
Eigenaar	Inzet en rol gemeente	Betrokken partijen	2022	2023	2024	Omschrijving
Gemeente Altena	** Uitvoeren	nader te bepalen	x	x	x	Het opzetten van en uitvoering geven aan een sturingsstructuur voor het programma. Belangrijk is het concept 'functioneel vergaderen'. We doen alleen wat nodig en nuttig is. Te denken valt aan een stuurgroep en een adviesraad.

Monitoring

Monitoring en evaluatie is een belangrijk onderdeel van het programma circulair voedselsysteem. In onze strategie hanteren we een stapsgewijze aanpak. Dan is het belangrijk om terug te kijken. Gaat het goed? Wat kunnen we leren? Op basis van meten en weten kunnen we bepalen wat effectief is en nieuwe inspanningen bedenken. Zo maken we keuzes die onderbouwd zijn.

We gaan monitoren op drie manieren:

Impact-monitoring

Wordt het voedselsysteem van Altena steeds meer circulair? Is circulair denken en doen gewoon in het voedselsysteem in Altena? Behalen we onze zeven doelen? Impact-monitoring geeft op deze vragen antwoord.

Programma-monitoring

Is het programma effectief? Dragen onze inspanningen en middelen bij aan het bereiken van onze doelen, ambitie en droom? Programma-monitoring geeft op deze vragen antwoord.

Inspanningen-monitoring

Doen we ons werk goed? Voeren we onze inspanningen goed uit? Zijn onze plannings realistisch? Hebben we de juiste mensen op de juiste plek? Inspanningen-monitoring geeft op deze vragen antwoord.

Goede monitoring vraagt om een goed monitoringplan en om voldoende middelen. Ook is het belangrijk dat we goede leervragen stellen.

Bijvoorbeeld: Op welke manier en in welke mate draagt het organiseren van Dutch Food Week Altena bij aan een circulair voedselsysteem?

Het monitoringplan, inclusief de leervragen, ontwikkelen we in 2022. De gemeente Altena stelt middelen beschikbaar om het monitoringplan uit te voeren. Belangrijk is dat de monitoring uitvoerbaar, betaalbaar, betrouwbaar en toepasbaar is.

We hanteren een stapsgewijze aanpak. Elke paar jaar doorlopen we elk stadium van de cyclus van plannen, doen, controleren en bijstellen. Dat doen we elke 3 tot 5 jaar: opstellen van actieplan (plannen), uitvoering van actieplan (doen), monitoring en evaluatie (controleren) en sturing/gesprek over verbeterpunten. Een mogelijk monitoring schema:

	Type monitoring		
	Impact	Programma	Inspanningen
2022	0-meting		X
2023			X
2024	1-meting	X	X
2025			X
2026			X
2027	2-meting	X	X
2028			X
2029			X
2030			X
2031			X
2031			X
2032	3-meting	X	X
2033			X
2034			X
2035	4-meting	X	X

Begroting

Inzet gemeente Altena

De inzet van het programmateam van de gemeente voor 2022-2024 is ongeveer 2.750 werkuren per jaar. Per doel varieert de inzet van de gemeente van beperkt (16 tot 75 uur) tot fors (400 of meer uur).

Aanvullend dragen collega's uit verschillende teams bij aan de uitvoering van het actieplan. Ook stelt de gemeente financiële middelen beschikbaar. De inzet van gebiedspartners is niet meegenomen.

Inzet gemeente Altena (in uren)	2022	2023	2024
Doel 1: We eten gezonder voor onszelf en voor het milieu	***	***	***
Doel 2: We kopen en verkopen vaker lokaal voedsel	***	***	***
Doel 3: We hebben meer circulair ondernemerschap	****	****	***
Doel 4: We zorgen nóg beter voor ons natuurlijk kapitaal	***	***	***
Doel 5: We gaan slimmer om met grondstoffen	*	**	***
Doel 6: We hebben meer talent voor circulair denken en doen	*	*	***
Doel 7: We communiceren beter en werken effectiever samen	****	****	****
Programmamanagement	***	***	***
TOTAAL	+/- 2.750 uur	+/- 2.750 uur	+/- 2.750 uur

Legenda:

- * 16 tot 75 uur inzet van de gemeente
- ** 75 tot 200 uur inzet van de gemeente
- *** 200 tot 400 uur inzet van de gemeente
- **** 400 of meer uur inzet van de gemeente

Begrote uitgaven van de gemeente Altena

Voor de begrote uitgaven van de gemeente Altena is onderscheid gemaakt tussen een basis en een plus begroting. In de basis begroting gaan we uit van begrote uitgaven om als gemeente minimaal nodig hebben om het programma uit te voeren en om projecten te kunnen aanjagen, om relevante kennis te ontwikkelen en om experimenten te kunnen faciliteren. Voor een aantal inspanningen geldt dat we daar idealiter een ruimer budget hebben. Dat ruimere budget is weergegeven als de plus variant.

Een voorbeeld om dit te verduidelijken: Bij doel 4 zetten we in 2023 en 2024 in op een stimuleringsfonds voor projecten, experimenten en

inspanningen op het gebied van bodemgezondheid. In de basis begroten we 50.000 euro voor 2 jaar. Idealiter is dat een budget van 100.000 euro (of meer) voor 2 jaar, omdat we daarmee meer en grotere projecten kunnen ondersteunen.

De gemeente Altena stelt de financiële middelen voor de basis begroting beschikbaar. We zijn niet afhankelijk van derden. Voor de plus begroting ontwikkelen we een financieringsstrategie. Met deze strategie werven we aanvullende middelen in de vorm van subsidies, financiering en cofinanciering vanuit gebiedspartijen en onderwijs, overheid en ondernemers.

Begrote uitgaven gemeente Altena (in euro's)*	Basis begroting			Plus begroting		
	2022	2023	2024	2022	2023	2024
Doel 1: We eten gezonder voor onszelf en voor het milieu	€ -	€ 15.000	€ 10.000	€ -	€ 15.000	€ 20.000
Doel 2: We kopen en verkopen vaker lokaal voedsel	€ 61.500	€ 55.000	€ 55.000	€ 61.500	€ 70.000	€ 55.000
Doel 3: We hebben meer circulair ondernemerschap	€ -	€ 40.000	€ -	€ -	€ 40.000	€ -
Doel 4: We zorgen nóg beter voor ons natuurlijk kapitaal	€ -	€ 25.000	€ 25.000	€ -	€ 50.000	€ 50.000
Doel 5: We gaan slimmer om met grondstoffen	€ -	€ -	€ 25.000	€ -	€ 25.000	€ 50.000
Doel 6: We hebben meer talent voor circulair denken en doen	€ -	€ 25.000	€ 25.000	€ -	€ 25.000	€ 25.000
Doel 7: We communiceren beter en werken effectiever samen	€ 85.000	€ 85.000	€ 105.000	€ 85.000	€ 120.000	€ 145.000
Programmamanagement	€ 5.000	€ 5.000	€ 5.000	€ 5.000	€ 5.000	€ 5.000
TOTAAL	€ 151.500	€ 250.000	€ 250.000	€ 151.500	€ 350.000	€ 350.000

*Deze begroting is exclusief de loonkosten.



Deel 3: Achtergrondinformatie

Inleiding

Dit achtergrond document geeft een aantal achtergronden die relevant zijn voor het programma circulair voedselsysteem. Dit achtergrond document is onderdeel van programmaplan 1.0. Deel 1 van het programmaplan omschrijft de visie, strategie en uitgangspunten. Deel 2 is het actieplan 2022-2024. Deel 3 bestaat uit achtergronden.

De gemeente Altena ontwikkelt het programma circulair voedselsysteem omdat we willen dat Altena een gemeente is én blijft waar je goed kan wonen, werken en leven. De gemeente Altena omarmt de circulaire economie. De circulaire economie is een nieuwe manier van denken en doen. Deze nieuwe manier helpt om veranderingen het hoofd te bieden.

De innovatieve en ondernemende kracht van Altena, de bereidheid om samen te werken en de energie om aan de slag te gaan vormen de perfecte basis voor het programma circulair voedselsysteem. De gemeente nam het voortouw, maar de gemeente deed dat niet alleen. Het Manifest 'De Kracht van Altena' was ons startpunt. Daarnaast hebben we geluisterd naar de mening en ideeën van inwoners, organisaties, ondernemers, onderwijs en andere overheden.

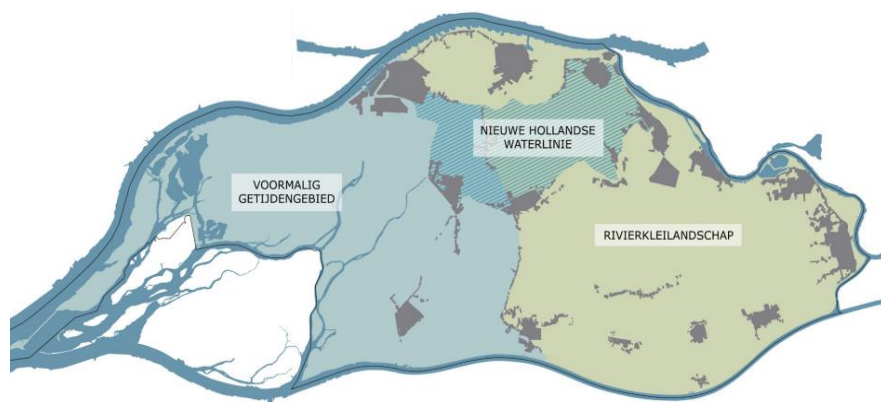
Het actieplan is niet in beton gegoten en nog volop in ontwikkeling. We kunnen nu nog niet overzien wat er allemaal al gebeurt in onze gemeente en we weten nu nog niet wat belangrijk is in 2024. Het actieplan geeft richting aan onze inspanningen. Het laat zien wie waar mee bezig is. Het actieplan gaat ons ook helpen om coalities te vormen, samenwerking te stimuleren, en financiering te zoeken.



Altena informatie

Altena is een gemeente die ontstaan is uit een fusie van de gemeenten Aalburg, Werkendam en Woudrichem. Er wonen ruim 56.000 mensen in Altena, verdeeld over 21 kernen met een totale oppervlakte van 22.663 ha. Altena is hiermee de grootste gemeente van Noord-Brabant qua oppervlakte.

Het landschap is opgebouwd uit twee grote landschapsstructuren, het jonge rivierkleilandschap aan de oostzijde en het voormalig getijdenlandschap aan de westzijde. Er zijn twee Natura 2000 gebieden, de Biesbosch, 9.640 ha en het gebied Kornsche Boezem en Pompveld.



70% van Altena is bestemd als agrarisch terrein, of wel 15.800 ha. Daarnaast hebben we te maken met 11% binnenwater en 7% bos en open natuurlijk terrein. 11% van Altena is bebouwd en verkeersterrein. In

vergelijking met andere gemeenten heeft Altena relatief veel agrarisch terrein.

Altena kent een vitale economie. Op basis van het aantal vestigingen zijn de grootste sectoren: zakelijke diensten, handel, bouw en overige diensten. Op basis van het aantal banen zijn de grootste sectoren: handel, industrie, zakelijke diensten, bouw en zorg. De economie van Altena is sterk in landbouw en visserij, industrie, bouw, handel en vervoer en opslag. Zowel in termen van vestigingen en banen is het aandeel van deze sectoren in de economie van Altena veel hoger dan in Nederland.

In het voedselsysteem zijn naast de primaire productie ook handel, transport, opslag, distributie en verkoop onderdeel van de keten. De omvang van de agrofood sector (inclusief detailhandel food en horeca) is 2.170 banen in 2019, een toename van bijna 11% ten opzichte van 2015.

De agrarische sector wordt als een van de vier sterke sectoren voor de economische structuur van Altena gezien. In 2019 waren er in Altena 302 agrarische bedrijven. Het oosten wordt gekenmerkt door de melkveehouderij sector, het westen door de akkerbouwsector. Daarnaast zijn ook fruitteelt, pluimvee, sierteelt en tuinbouw goed vertegenwoordigd. De oppervlakte cultuurgrond daalde van 14.709 naar 11.950 ha. In Altena wordt 44 % van de cultuurgrond benut voor akkerbouw en 53 % voor grasland en groenvoedergewassen. In Nederland en Noord-Brabant is die verdeling 1/3 akkerbouw en 2/3 grasland.

De top 3 van de geproduceerde gewassen in 2019 in Altena zijn granen, suikerbieten en aardappelen. In Altena zijn 179 veehouderijbedrijven met graasdieren en 17 bedrijven met hokdieren.

Compact overzicht van overheidsbeleid

Europa

De Europese Commissie heeft 6 prioriteiten vastgesteld voor 2019 – 2024. Deze staan omschreven in de Europese Green Deal. Naast doelstellingen op het gebied van afval, de uitstoot van broeikasgassen en een economische groei zonder grondstoffen uit te putten, zijn belangrijk thema's: zorgen voor een duurzame voedselproductie, bevorderen van de consumptie van duurzaam voedsel en vermindering van voedselverspilling en voedselverlies.

Specifieke doelstellingen zijn:

- In 2030 is het gebruik van chemische gewasbeschermingsmiddelen met 50 % verminderd.
- In 2030 tenminste 50 % minder nutriënten verliezen, met behoud van bodemvruchtbaarheid.
- In 2030 tenminste 20 % minder gebruik van meststoffen.
- In 2030 is de verkoop van antibiotica voor landbouwdieren en aquacultuur met 50 % vermindert.
- In 2030 is er biologische landbouw op 25 % van alle landbouwgrond.
- In 2030 is de voedselverspilling bij de consument en detailhandel met 50 % verminderd.

Nederland

Het ministerie van Landbouw, Natuur en Voedselkwaliteit publiceerde eind 2018 de beleidsnota 'landbouw, natuur en voedsel waardevol en verbonden' met als ambitie 'Nederland als koploper in kringlooplandbouw'.

Onderdelen uit de beleidsnota kringlooplandbouw zijn:

- Akkerbouw, veehouderij en tuinbouw gebruiken in de eerste plaats grondstoffen uit elkaars ketens en reststromen uit de voedingsmiddelenindustrie en voedselketens. Het motto daarbij is lokaal wat kan, regionaal of internationaal wat moet.
- Resten uit de agrarische sector en de voedselketen (gewasresten, voedselresten, procesafval, mest, compost) worden opnieuw benut of verwerkt tot nieuwe producten.
- Kringloopbedrijven verbruiken zo min mogelijk energie en gebruiken zo veel mogelijk hernieuwbare energie.
- Een goede bodemkwaliteit vraagt een evenwichtig en verantwoord gebruik van mest en gewasbeschermingsmiddelen.

Provincie Noord-Brabant

De bouwstenennotitie circulaire economie van de Provincie Noord-Brabant, 'Brabant beweegt in kringlopen 2019 – 2028', benoemt de volgende strategische doelen:

- Grondstoffen, materialen en producten in bestaande ketens worden hoogwaardig benut

- Waar nieuwe grondstoffen nodig zijn, worden fossiele, kritieke en niet-duurzaam geproduceerde grondstoffen vervangen door duurzaam geproduceerde, hernieuwbare en algemeen beschikbare grondstoffen (biobased economy)
- Ontwikkelen van nieuwe productiemethodes en nieuwe producten. Het gaat ook over het anders inrichten van gebieden en het bevorderen van nieuwe manieren van consumeren.

- Met het bedrijfsleven in gesprek over hoe bedrijven ondersteund kunnen worden op de weg naar een circulaire economie.
- In overleg met stakeholders een Actieprogramma circulaire economie opstellen.

Relevante doelstellingen:

- In 2030 gebruikt Brabant 50 % minder primaire grondstoffen (mineralen, metalen en fossiel).
- In 2030 is in de chemie 15 % van de grondstoffen biobased.
- In 2030 is de hoeveelheid voedselverspilling gehalveerd.
- In 2050 is Brabant een circulaire economie. Een economie waarbij grondstoffen duurzaam worden gewonnen, efficiënt worden ingezet en hergebruikt.

De provincie heeft hoge ambities. Dit vraagt om een disruptieve benadering. Dat is een aanpak waarbij de huidige werk- en denkwijzen flink worden verstoord. Het motto: groots denken, klein beginnen.

Gemeente Altena

De toekomstvisie van Altena heeft 2 vergezichten, te weten een vitale gemeenschap en een energieneutraal eiland in 2046.

Relevante doelstellingen:

Relevante trends

Relevante mondiale trends op het gebied van voedselconsumptie en voedselaanbod zijn⁶:

Demografisch:

- Toename van de (wereld)bevolking en groei allochtone bevolking
- Meer verstedelijking

Economisch:

- Globalisering van de voedselvoorziening
- Stijgende welvaart
- Onzekere voedselprijzen

Sociaal-cultureel:

- Meer aandacht voor milieu, herkomst, dierenwelzijn, fair trade
- Meer focus op gezondheid
- Toenemende behoefte aan gemak, kwaliteit en diversiteit
- Individualisering

Technologisch:

⁶ Bron: RIVM Drijvende krachten van de voedselconsumptie en het voedselaanbod: <https://www.rivm.nl/bibliotheek/rapporten/2016-0194.pdf>

- Opbrengsten van voedselproductie verhogen
- Ontwikkeling alternatieven voor vlees, groene technologie, voedsel op maat, functionele voeding en slimme verpakkingen

Ecologisch:

- Bedreigde voedselveiligheid en beschikbaarheid door klimaatverandering: extremere en veranderende temperaturen en regenpatronen
- Verlies van biodiversiteit
- Schaarste aan water
- Schaarste aan vruchtbare grond door competitie om beschikbare grond vanuit verstedelijking, industrie, wegen en recreatie, verbouwing van biobrandstoffen en de stijgende vraag naar dierlijke eiwitten.
- Schaarste van fosfaatreserves en andere grondstoffen

Politiek-juridisch:

- Van nationaal naar Europees beleid
- Dreigende schaarste aan grondstoffen
- Meer protectionisme

Overzicht betrokken belanghebbenden

Hier volgt een overzicht van de belanghebbenden die zijn betrokken bij de totstandkoming van programmaplan 1.0 van het programma circulair voedselsysteem 1.0.

Verkennde gesprekken

In de periode oktober 2020 tot en met februari 2021 zijn 22 verkennde gesprekken gevoerd met verschillende personen en partijen op lokaal, regionaal, provinciaal en nationaal niveau, en verdeeld over overheid, onderwijs, organisaties en ondernemers. In die gesprekken is gesproken over droom, duurzaamheid, sterktes, zwaktes, kansen en bedreigingen.

De gesprekken zijn gerangschikt op datum.

1. Irene Dubbeldam, Johannis de Lorm, Johan Knaap en Cornelis Kolff, agrariërs, 6 oktober 2020
2. Willem Groeneberg, Landgoed Kraaijveld, 6 oktober 2020
3. Minette Straver en Corrie van Suijlekom, Agrarische Natuurvereniging (ANV), 6 oktober 2020
4. Josien Boll en Jacco Wink, agrariërs, 7 oktober 2020
5. Pieter Sollie, Waterschap Riviereland, 7 oktober 2020
6. Fons Naterop, Stichting Altena Kennispoort, 12 oktober 2020
7. Henk Gerbers, Provincie Noord-Brabant, 12 oktober 2020
8. Jacoline Peek, Sparkling Biz, 12 oktober 2020
9. Marc-Paul van Halderen, REWIN, 12 oktober 2020
10. Patrick van de Rijdt, ZLTO Den Bosch, 16 oktober 2020
11. Rens van Oostrum, Snack Connection, 27 oktober 2020
12. Gijsbert van Helden, Iveco Schouten en Stichting Altena Kennispoort, 30 oktober 2020
13. Goof van Vliet en Johan Koekkoek, Altenatuur en Bart Pörtzgen en Jos Schenkeveld, Brabants Landschap, 4 november 2020
14. Joan Wassink en Erik Pullen, Rabobank, 6 november 2020
15. Rob Verhagen, Oerlemans Packaging Group, 9 november 2020
16. René Nouwens, Koninklijke Horeca Nederland, 11 november 2020
17. Petra van der Ven en Harrie Weijtens, CURIO Prinsentuin Andel, 24 november 2020
18. Meeuwis Millenaar, agrariër en gebiedscoach, 14 december 2020
19. Maarten van Rees en Martijn Buijsse, Wageningen University & Research, 22 januari 2021
20. Peter Vos, Oerlemans Plastics, 26 januari 2021
21. Machiel Mol, Bedrijvenkring Altena (BKA), 1 februari 2021
22. Kitty Henderson, Living Lab Schouwen-Duiveland, 2 februari 2021

Verdiepende gesprekken

In de periode oktober 2021 tot en met december 2021 zijn 8 verkennende gesprekken gevoerd met verschillende personen en partijen. In die gesprekken is gesproken over de visie (droom en ambitie) en het actieplan (inspanningen) van het programma.

De gesprekken zijn gerangschikt op alfabet.

1. Campus Almkerk: Simone Koekkoek
2. Meeuwis Millenaar
3. Ministerie van LNV: Henk Massink
4. Provincie Noord-Brabant: Henk Gerbers, Marcel Webster, Manon Ensink, Ingrid Oomen en Ron Wetzler
5. Rabobank: Joan Wassink en Erik Pullen
6. REWIN: Jonica de Bruijn
7. Stichting Altena Kennispoort: Fons Naterop, Fientje Bax, Willem Bok en Gijsbert van Helden
8. ZLTO Altena Biesbosch: Josien Boll, Bartje de Gouw, Wilbert Verkooijen en Adri den Dekker

Klankbord bijeenkomsten

Op 4 maart 2021 gingen 21 belanghebbenden met elkaar in gesprek tijdens een digitale klankbordbijeenkomst. Onderwerp van gesprek was een eerste overzicht van de uitgangspunten.

Aanwezig op 4 maart, gerangschikt op alfabet:

1. Adri den Dekker
2. Arend Koekkoek
3. Ariaan Straver
4. Bas de Peuter
5. Fientje Bax
6. Fons Naterop
7. Gijsbert van Helden
8. Goof van Vliet
9. Jacoline Peek
10. Joan Wassink
11. Johan Knaap
12. Johan Koekkoek
13. Johan van 't Sant
14. Joost Snoek
15. Meeuwis Millenaar
16. Minette Straver
17. Peter Schouten
18. Peter van der Ven
19. Pieter Sollie
20. Simone Koekkoek
21. Willem Bok

Op 13 december 2021 gingen 4 ondernemers met elkaar in gesprek tijdens een digitale klankbordbijeenkomst. Onderwerp van gesprek was de droom en de inspanningen voor het programma.

Aanwezig op 13 december, gerangschikt op alfabet:

1. Hans Waaijberg
2. Ienze Koekkoek
3. Jan Hak
4. Mark Thur

Werkgroep bijeenkomst

Een compacte werkgroep van 7 personen heeft een actieve bijdrage geleverd aan het oriëntatieproces om te komen tot het programma circulair voedselsysteem 1.0. Tijdens negen bijeenkomsten heeft de werkgroep haar kennis en kunde van het voedselsysteem in Altena ingebracht en meegedacht over de inhoud van het programma.

Leden van de werkgroep, gerangschikt op alfabet:

1. Adri den Dekker
2. Harrie Weijtens
3. Jaap van Diggelen
4. Josien Boll
5. Minette Straver
6. Simone Koekkoek
7. Theo Koekkoek

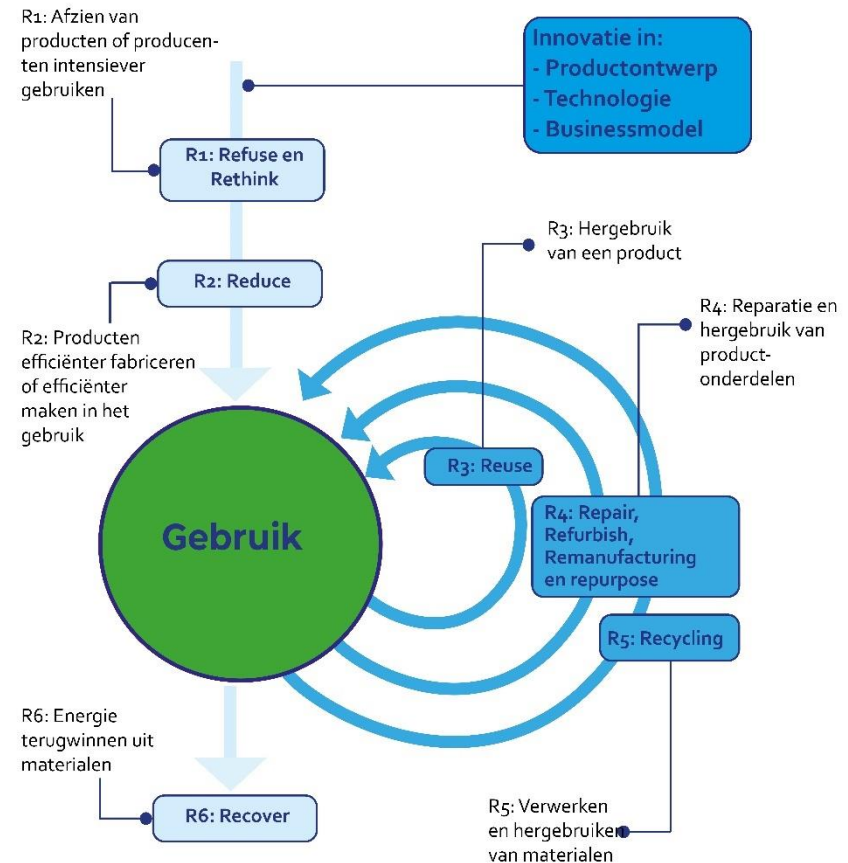
R-ladder circulaire economie

De mate van circulariteit wordt vaak gerelateerd aan de R-ladder, in het kort: reduce, re-use, recycle. Hoe hoger een strategie op deze ladder staat, hoe meer circulair die is. R1 is de hoogste trede.

- R1. Refuse en Rethink (afwijzen en heroverwegen). Product overbodig maken door van zijn functie af te zien, of die functie met een radicaal ander product te leveren. Productgebruik intensiveren (bijvoorbeeld door producten te delen of multifunctionele producten).
- R2. Reduce (verminderen). Grondstoffen efficiënter gebruiken door minder grondstoffenverbruik tijdens de productie en tijdens gebruik.
- R3. Re-use (hergebruiken). Hergebruik van afgedankt nog goed product, in dezelfde functie door andere gebruiker.
- R4. Repair, Refurbish, Remanufacture en Repurpose (repareren, opknappen, reviseren en hergebruiken). Reparatie en onderhoud van kapot product voor gebruik in zijn oude functie. Opknappen en/of moderniseren van oud product. Onderdelen van afgedankt product gebruiken in nieuw product met dezelfde of andere functie.
- R5. Recycling. Materialen verwerken tot grondstoffen met dezelfde (hoogwaardige) of mindere (laagwaardige) kwaliteit dan de oorspronkelijke grondstof.
- R6. Recover (terugwinnen). Verbranden van materialen met energierecuperatie.

!! Recycling (R5) en Recover (R6) zijn géén circulaire economie.

⁷ Bron: PBL en RVO



Colofon

Auteur: Albertien Perdok, programmamanager

Co-auteurs: Rogier Ostendorf, beleidsmedewerker
Birgit van Rens, communicatieadviseur

Figuren: Natascha Ippel, communicatiemedewerker

Infographic: Martijn van Haaster

Foto's: Weeda Media

Iconen: Freepik, via flaticon.com

Opdrachtgevers: Roland van Vugt, wethouder duurzaamheid
Danielle Braat, teammanager ondernemen

Versie: 1.1 (vastgesteld door de Gemeenteraad op 8 maart 2022)

Datum: 08.02.2021

Wat kan ik doen?

ga aan de slag met deze 5 circulaire acties



Actie 1: Ik eet gezonder voor mezelf en voor het milieu

Begin met deze stappen:

- Verspil zo min mogelijk voedsel: koop, kook en eet op maat
- Drink vooral kraanwater, thee en koffie
- Kies (lokale) seizoensproducten en kijk naar herkomst
- Kies topkeurmerken zoals Biologisch, Beter Leven en Fairtrade
- Eet minder vlees: kies vaker peulvruchten en noten

Meer tips: www.voedingscentrum.nl/nl/duurzaam-eten



Actie 2: Ik koop vaker lokaal voedsel

De lekkerste producten komen natuurlijk uit onze eigen regio. Geteeld op onze vruchtbare gronden, gelijk van het land naar jouw bord. Of je nu een maaltijdbox, Altena of Pixel Box besteld, gaat fietsen voor je eten of een streekmarkt bezoekt, onze gemeente biedt tal van mogelijkheden!

Kijk hier: kooplokaalaltena.beleef-altena.nl/streekproducten/



Actie 3: Ik ga slim om met verpakkingen

Maak zo min mogelijk gebruik van wegwerpverpakkingen en tassen:

- Koop groente en fruit zonder verpakking
- Neem een tas mee bij het boodschappen doen
- Gebruik een hervulbare fles die je vult met kraanwater



Actie 4: Ik maak een groene, eetbare tuin

Maak van je tuin of balkon een paradijs voor dieren en voor jezelf:

- Plaats bomen, planten en kruiden waar je van kunt eten
- Maak compost van je eigen GFT-afval
- Maak je tuin/balkon zo groen en diervriendelijk mogelijk

Download het informatiepakket van www.natuurinclusiefaltena.nl



Actie 5: Ik bedenk zelf een circulaire actie

Een circulaire actie is een actie die zorgt voor minder afval en die zorgt dat je minder energie en (nieuwe) grondstoffen nodig hebt.

Welke actie heb je bedacht?

Meer ideeën: samensnellerduurzaam.nl/tips-voor-consumenten/