

Erfgoedvisie Altena

2022-2027



Van doorgeven naar
duurzaam verbinden



Erfgoedvisie Altena 2022-2027

Van doorgeven naar duurzaam
verbinden

Colofon

Opdrachtgever: Gemeente Altena

Titel: Erfgoedvisie Altena 2022-2027. Van doorgeven naar duurzaam verbinden

Versie: 27 januari 2022

Projectleider: M. IJsselstijn, MA

Projectcode: ACALT



RAAP

Leeuwenveldseweg 5b

1382 LV Weesp

Postbus 5069

1380 GB Weesp

Telefoon: 0294-491 500

E-mail: raap@raap.nl

Website: www.raap.nl



Gemeente Altena
Sportlaan 170
4286 ET Almkerk
tel. 0183 - 51 61 00

© RAAP Archeologisch Adviesbureau B.V., 2022

RAAP Archeologisch Adviesbureau B.V. aanvaardt geen aansprakelijkheid voor eventuele schade voortvloeiend uit het gebruik van de resultaten van dit onderzoek of de toepassing van de adviezen.

Omslagfoto: luchtfoto vesting Woudrichem aan de samenvloeiing van Maas en Waal (Aerophoto, Schiphol).

Inhoud

Voorwoord leeswijzer

1 Inleiding

- 1.1 Gerelateerde beleidstukken
Visie op Cultuur in Altena (2019)
Erfgoedverordening Altena (2019)
Nota archeologie Altena (2019)
Kerkenvisie Altena (nog op te stellen)
Kwaliteitsatlas (nog op te stellen)
- 1.2 Planning
- 1.3 Totstandkoming Erfgoedvisie

2 Ambities en rollen van de gemeente

- 2.1 Ambities voor ons erfgoed
Verbinden
Beschermen
Vieren
- 2.2 Rollen van de gemeente
Beschermer
Verbindende schakel
Kartrekker
Eigenaar en beheerder

1
2

5

7

7

7

8

8

9

9

10

12

12

12

12

13

13

13

14

14

15

3 Het verhaal van Altena

- 3.1 Thema's & kansen
 - 1. Verborgenvoerleden: *de archeologische rijkdom van Altena* 17
 - 2. Wassend water: *rivieren en getijden in en rond Altena* 19
 - 3. Eten op de plank: *over (voedsel)productie in het Altenase landschap* 23
 - 4. Oost west thuis best: *over de diversiteit en eigenheid van de kernen en linten van Altena* 27
 - 5. Kanonnen nog aan toe: *Altena als strijdtoneel* 31
 - 6. Strategisch verzet: *Altena en de waterlinies* 37
 - 7. De keizerlijke route: *belangrijke infrastructuur in Altena* 40
 - 8. Ik geloof het wel: *het religieuze landschap van Altena* 44
 - 9. Kunnen we het maken: *ontwikkeling van de (maritieme) industrie in Altena* 48
- 3.2 De belangrijkste gebeurtenissen op 'n rij 50

4 Van ambitie naar uitvoering

- 4.1 Uitvoeringsagenda 53
- 4.2 Samenwerkingspartners 53

Bijlage

- 1. Vragenlijst erfgoedprofessionals- en vrijwilligers 54
- 2. Vragenlijst inwoners 56

Voorwoord

Voor u ligt de eerste Erfgoedvisie van de gemeente Altena. Altena is een jonge gemeente, springlevend met haar 56.000 inwoners verdeeld over 21 kernen. Rijk aan geschiedenis en erfgoed. Vooruitkijkend naar de toekomst halen we inspiratie uit ons gedeelde verleden. Cultuurhistorie is de rode draad van ons cultuurbeleid en ook het toeristisch beleid van Altena is gestoeld op de waarden die ons zijn nagelaten door onze voorouders. Om zelf het stokje te kunnen doorgeven, zoeken we in deze Erfgoedvisie naar kansen om vroeger, nu en straks te verbinden en te verrijken. Dat doen we samen met onze inwoners, erfgoedprofessionals en vooral erfgoedvrijwilligers. Door hun inbreng is deze visie tot stand gekomen. Hierin zien we de grote betrokkenheid bij het erfgoed van onze gemeente.

Samen zijn en vertellen we het verhaal van Altena!

Paula Jorritsma, Wethouder



Bestorven Bunker
Daar sta je dan.
Met je poten in de klei
wanend en wenend.

Als vooruitgeschoven
post voor de vrijheid.
Een linie van eeuwige soldaten
gehavend en geschaad.

Voor de vrijheid die ons zo lief is
en gelukkig al zo lang
zo gewoon lijkt.

©marcelvaandrager.nl

*Kazemat op landgoed Kraaiveld, met gedicht van Marcel Vaandrager
(foto: Gemeente Altena, A. van Wel).*

Leeswijzer: wat is erfgoed?

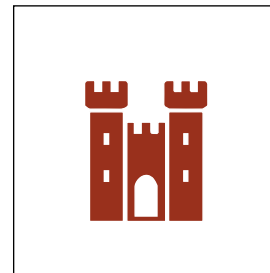
Erfgoed is alles waarvan we vinden dat het bewaard moet worden voor later. Kort door de bocht komt de definitie van cultureel erfgoed uit de Erfgoedwet van 2016 daar op neer.

Formeel luidt de definitie: 'uit het verleden geërfde materiële en immateriële bronnen, in de loop van de tijd tot stand gebracht door de mens of ontstaan uit de wisselwerking tussen mens en omgeving, die mensen, onafhankelijk van het bezit ervan, identificeren als een weerspiegeling en uitdrukking van zich voortdurend ontwikkelende waarden, overtuigingen, kennis en tradities, en die aan hen en toekomstige generaties een referentiekader bieden.'

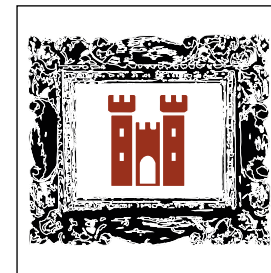
Met erfgoed kunnen mensen verschillende dingen bedoelen. Wanneer het gaat om zaken die niet verplaatsbaar zijn, zoals monumenten, beschermde stads- of dorpsgezichten, historische landschappen of archeologisch waardevolle terreinen, spreken we van *onroerend erfgoed*. Erfgoed dat wel verplaatsbaar is, zoals meubels, kunstobjecten en museumstukken, religieuze voorwerpen of historische voertuigen, noemen we *roerend erfgoed*. Tenslotte is er ook erfgoed dat niet tastbaar is, zoals tradities, gewoonten, verhalen, streektaalen en dialecten, feesten of ambachtelijke vaardigheden. Dit wordt *immaterieel erfgoed* genoemd.



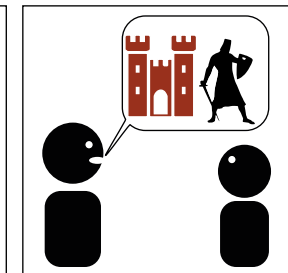
Boerderij aan de Kerkstraat 52 in Hank (foto: K. Wittenbols).



onroerend erfgoed



roerend erfgoed



immaterieel erfgoed

In deze Erfgoedvisie ligt de nadruk op onroerend cultureel erfgoed, oftewel het erfgoed dat verbonden is met onze fysieke leefomgeving.

In het eerste, inleidende hoofdstuk wordt de bedoeling en totstandkoming van de Erfgoedvisie toegelicht, evenals de relatie met overige beleidsstukken op het gebied van erfgoed in de gemeente Altena. In het tweede hoofdstuk worden de erfgoedambities van de gemeente benoemd en de verschillende rollen die de gemeente heeft bij het uitvoeren van erfgoedbeleid. Het derde hoofdstuk vormt de kern van de Erfgoedvisie. Het behandelt in negen thematische verhaallijnen de ontwikkelingsgeschiedenis van Altena over de lange termijn, het belangrijkste erfgoed dat daarvan bewaard gebleven is en de kansen die er liggen om dit erfgoed te versterken en/of te benutten. Ook bevat het een beknopte tijdlijn waarop de belangrijkste gebeurtenissen en ontwikkelingen uit de geschiedenis van Altena zijn afgebeeld. Het vierde hoofdstuk gaat over de eerste vervolgstappen die gezet gaan worden om de ambities te realiseren die in deze Erfgoedvisie zijn benoemd. Tot slot bevat dit stuk een bijlage waarin de belangrijkste resultaten zijn samengevat van de enquêtes die zijn gehouden onder de erfgoedprofessionals en -vrijwilligers en de inwoners van de gemeente Altena.



*Natuurgebied Het Pompveld ten noorden van
Babyloniëbroek (foto: E. Plaggenmarsch).*

*Zicht op de vesting Woudrichem, onderdeel van de Nieuwe
Hollandse Waterlinie (foto: E. Plaggenmarsch).*



1 Inleiding

De gemeente Altena is een jonge gemeente, maar met zo'n 226 km² wel de op één-na-grootste gemeente in Noord-Brabant qua oppervlakte. Dit grote landoppervlak herbergt vele verhalen. Over eeuwenoude bewoning, oorlogen, de strijd tegen en met het water, ontginningen, agrarische nederzettingen, religie, keizerlijke wegen en havenontwikkelingen. Dat we een rijke geschiedenis hebben, blijkt ook uit de vele archeologische vindplaatsen en het grote aantal gebouwde monumenten binnen onze gemeente. Hieronder bevinden zich onder meer vier forten, tien werkende molens, vele kerken, een kasteel en een beschermd stadsgezicht. En met de recente erkenning van de universele waarde van de Nieuwe Hollandse Waterlinie door UNESCO kent Altena nu zelfs een heus werelderfgoed binnen zijn gemeentegrenzen. Sterker nog, dit is het eerste en enige werelderfgoed in heel Brabant!

Geschiedenis en erfgoed zijn om verschillende redenen van belang. Niet alleen onze identiteit en verhalen zijn er door gevormd, maar ook ons landschap en onze gebouwde omgeving. Daarmee beleven we het verleden ook nu. En dat is mooi. Erfgoed onderwijst, verbindt en trekt aan. Het werkt direct door in de kwaliteit van de fysieke leefomgeving en is daarmee aantoonbaar een katalysator voor economie, recreatie en toerisme. Maar alles van waarde is ook weerloos. Het is daarom belangrijk om de waarde van ons erfgoed ook te verbinden aan hedendaagse opgaven zoals duurzaamheid en klimaatopgaven. In feite



De uiterwaarden van de Merwede bij Werkendam, de Cloppenwaard (foto: Gemeente Altena, N. de Keizer).

is er niets zo duurzaam als het behoud van ons erfgoed! Het gebruik en de invulling van gebouwen, werken en structuren verandert weliswaar door de jaren, maar de waardering blijft. Dat vraagt om een andere manier van kijken naar de omgang met materialen, kennis en gebruiken. Misschien nog wel belangrijker is de immateriële waarde van erfgoed: het gevoel van 'thuis zijn' en de verbondenheid met eerdere generaties bewoners is moeilijk in geld uit te drukken. Erfgoed staat voor de voortdurende dialoog tussen verleden en heden. Het koesteren,

bewaren en in stand houden van ons erfgoed vraagt dan ook om een goed erfgoedbeleid. Het voornemen voor een goede erfgoedzorg sluit ook aan op onze ambities ten aanzien van de mondiale Global Goals, in het bijzonder waar het gaat om 'inspanningen te verhogen om het culturele en natuurlijke erfgoed van de wereld te beschermen en veilig te stellen (doelstelling 11).'

Naast deze ambities liggen er ook duidelijke wettelijke taken, bijvoorbeeld ten aanzien van het toezicht op de instandhouding van monumenten. En we staan aan de vooravond van een enorme operatie: de invoering van de Omgevingswet. Dit brengt met zich mee dat zowel planningsprocessen als de rol van de overheid daarin worden herzien. Kwaliteit van de fysieke leefomgeving (zoals dat onder de Omgevingswet genoemd wordt), integraliteit en participatie gaan een nog grotere rol spelen. Ook moet de gemeente een Omgevingsvisie en een Omgevingsplan opstellen. Best een uitdaging voor zo'n jonge en grote gemeente als Altena.

Waar een uitdaging ligt, liggen ook kansen verborgen. In dit geval de kans om met deze Erfgoedvisie alles in één keer goed op de rit te zetten. We moeten ons erfgoed niet alleen doorgeven, maar naast onze erfgenamen gaan staan en onze verantwoordelijkheid nemen. De Erfgoedvisie is daarmee nadrukkelijk geen eindpunt, maar een vertrekpunt richting een meer duurzame verbinding in de toekomst.

Deze Erfgoedvisie bevat de ambities en kansen voor de komende vijf jaar, aansluitend bij de belangrijkste verhalen/ thema's uit de geschiedenis van Altena. Hiermee leggen we een stevige basis voor de toekomst. Een basis die ook door zal werken in andere instrumenten

die we als gemeente kunnen inzetten ter behoud van ons erfgoed. De Erfgoedvisie is niet het enige document waarin de omgang met erfgoed is vastgelegd. Dat geldt ook voor de onderstaande (toekomstige) beleidsstukken die raakvlakken hebben met de Erfgoedvisie.



Noordeveldse molen bij Dussen (foto: Gemeente Altena, A. van Wel).

1.1 Gerelateerde beleidsstukken

Visie op Cultuur in Altena (2019)

In de leeswijzer is al aangegeven dat erfgoed in feite alles is waarvan we vinden dat het bewaard moet worden voor de toekomst. We willen het niet alleen behouden, maar ook zichtbaar maken, versterken en promoten. Zowel ons materiële als ons immateriële erfgoed. Dit is één van de aspecten waar de cultuurvisie zich op richt. Middels een aantal in de uitvoeringsagenda opgenomen acties, willen we het cultureel erfgoed dichterbij de bewoners van de kernen brengen. En daarmee onze culturele identiteit, volkscultuur en het (im)materiële erfgoed stimuleren. We versterken en promoten het bestaande erfgoed en creëren nieuw erfgoed.

Biesbosch Linie Vinden, Verbinden, Verrassen en Verruimen (2021)

In onze recentelijk vastgestelde visie op toerisme, is vooral ingezet op de Biesboschlinie als stoere regio met een veelzijdig en karakteristiek aanbod. We schitteren en verrassen met onze parels en trekken veel gasten naar Nationaal park de Biesbosch, vestingstad Woudrichem en het meest zuidelijke deel van de Nieuwe Hollandse Waterlinie. De algemene ambitie hierbij is focus op duurzaamheid en kwaliteit. Zodat toerisme uiteindelijk kan bijdragen aan de kwaliteit van de leefomgeving zonder deze teveel onder druk te zetten. Ook hier spelen aspecten als kennisontwikkeling, zichtbaarheid en verbinding (zowel tussen bestemmingen als tussen samenwerkingspartners) een grote rol.



Boerderij Langstraat 15 in Uitwijk (foto: Gemeente Altena, A. van Wel).

Erfgoedverordening Altena (2019)

In onze Erfgoedverordening regelen wij allereerst onze wettelijke verplichtingen ten aanzien van rijksmonumenten en archeologie. Een onderdeel hiervan is bijvoorbeeld de instandhoudingsplicht voor rijksmonumenten. Ook archeologische monumenten en gebieden met een hoge archeologische (verwachtings-) waarde worden door de Erfgoedverordening beschermd tegen verstoren. Daarnaast vormt de Erfgoedverordening de basis voor de zorg voor de gemeentelijke monumenten. Zo is ook voor de gemeentelijke monumenten een instand-

houdingsplicht opgenomen, evenals de mogelijkheid voor het college om nieuwe monumenten of beschermde dorpsgezichten aan te wijzen. Ook biedt de Erfgoedverordening de mogelijkheid om in te grijpen als vastgestelde cultuurhistorische waarden niet goed beschermd worden door het onderliggende bestemmingsplan en door ontwikkelingen in gevaar gebracht worden. In 2022 zal de Erfgoedverordening nog een technische wijziging ondergaan om aan te sluiten bij de terminologie van de Omgevingswet.

Nota archeologie Altena (2019)

De zorg voor de archeologische waarden in de bodem is geregeld in ons archeologiebeleid. Het beleid bestaat uit de Nota Archeologie Altena 2019, de Archeologische beleidskaart Altena 2019 en de Erfgoedverordening Altena 2019. Het archeologiebeleid regelt met name de bescherming van archeologische monumenten en gebieden met een hoge archeologische verwachtingswaarde. In de archeologische beleidskaart is te zien welke waarde er aan de gronden toegekend wordt. Afhankelijk van deze (verwachtings-)waarde gelden er bij bouwplannen en werkzaamheden die onder het maaiveld plaatsvinden meer of minder eisen ten aanzien van archeologisch onderzoek. Dit toetsingskader is opgenomen in de bestemmingsplannen en zal in de toekomst een plek krijgen in het Omgevingsplan. Zo is duidelijk welke regels waar gelden bij bouwplannen en werkzaamheden die onder het maaiveld plaatsvinden.



De Romboutstoren in Andel (Michielverbeek, CC BY-SA 3.0 NL, via Wikimedia Commons).

Kerkenvisie Altena (nog op te stellen)

Binnen de gemeente Altena hebben we ruim 50 (voormalige) kerkgebouwen. Markante gebouwen in onze dorpskernen met een grote maatschappelijke betekenis. En dat willen we ook graag zo houden. Een heel groot deel van de panden is aangewezen als rijksmonument. Het rijk heeft dan ook geld beschikbaar gesteld om te kijken naar de toekomst van deze kerkgebouwen. Dit gebeurt in dialoog tussen gemeente, kerkeigenaren, inwoners en erfgoedorganisaties. Vorm en inhoud van de kerkenvisie zal mede afhankelijk zijn van de wensen die in dialoog met de kerkeigenaren naar voren komen. De leefbaarheid in de kernen, en de rol van de kerk hierin zal echter centraal staan. Het traject van uitvoering van de erfgoedvisie is helaas vertraagd en zal in 2022 alsnog van start gaan. De verkregen rijkssubsidie bedraagt 75.000 euro en is bestemd voor dit doel.

Kwaliteitsatlas (nog op te stellen)

Naast de Erfgoedvisie wordt ook gewerkt aan een cultuurhistorische waardenkaart, in de vorm van een digitale kwaliteitsatlas. Bij cultuurhistorische waarden kan men denken aan bijvoorbeeld cultuurlandschappen, waterstaat, infrastructuur, bebouwingslinten en monumenten. In de kwaliteitsatlas worden al deze waarden geïnventariseerd, gewaardeerd en vervolgens uitgewerkt in concrete beleidsregels. Dit betekent ook dat er keuzes gemaakt zullen moeten worden. Welke waarden willen we beschermen, maar ook welke niet? Waar is er nog een extra inspanning nodig om bijvoorbeeld waarden te herstellen door middel van maatwerk en waar kunnen we het houden bij een meer algemeen beschermingsregime? Allemaal vragen die in het traject van

de kwaliteitsatlas aan bod zullen komen. Eén en ander in aansluiting op de verhalen en ambities zoals in voorliggende Erfgoedvisie zijn uitgewerkt. De kwaliteitskaart, de Erfgoedvisie, het archeologiebeleid en de Erfgoedverordening leveren uiteindelijk belangrijke bouwstenen voor de Omgevingsvisie (momenteel in voorbereiding) en het Omgevingsplan (op te stellen voor 2029).

1.2 Planning



1.3 Totstandkoming Erfgoedvisie

De basis voor deze visie bestaat uit de bestaande wet- en regelgeving op het gebied van erfgoed, vastgesteld gemeentelijk beleid zoals de visies voor cultuur en toerisme, de in voorbereiding zijnde Omgevingsvisie, de aanwijzing van de Nieuwe Hollandse Waterlinie als werelderfgoed door UNESCO en andere aangewezen waarden.

Voor de verhaallijnen in hoofdstuk 3 is onderzoek gedaan naar de historie van de gemeente. Er is niet gestreefd naar volledigheid en diepgang maar naar een overzicht op hoofdlijnen. Voor meer informatie over bepaalde perioden, thema's of gebieden raden we u aan contact te zoeken met een van de historische verenigingen of het streekarchief (zie onder samenwerkingspartners). Of uiteraard één van de mooie musea in Altena te bezoeken, de Canon van Altena online te bekijken of een naslagwerk (bijvoorbeeld uit de Historische Reeks) te raadplegen.

Voor de invulling van de ambities, verhaallijnen en bijbehorende kansen hebben wij samengewerkt met inwoners en erfgoedprofessionals en -vrijwilligers. Naar beide groepen zijn online vragenlijsten verstuurd (zie de bijlagen). De erfgoedprofessionals en -vrijwilligers zijn benaderd via de contactenlijst van koepelorganisatie Erfgoed Altena en de inwoners via het bewonersplatform Aan de slag! Beide vragenlijsten hadden een eigen insteek. Bij de vragen aan de erfgoedvrijwilligers lag het accent op het benoemen van cultuurhistorische kernkwaliteiten en karakteristieken en het ophalen van wensen en ambities. Ook over de (gewenste) rol van de gemeente zijn de erfgoedvrijwilligers bevraagd. Bij de vragen aan de inwoners lag het accent op de waardering en

beleving van het erfgoed in de gemeente. Daarnaast konden ook de inwoners hun eventuele erfgoedwensen doorgeven.

Zoals aangegeven is deze Erfgoedvisie een vertrekpunt voor een meer duurzame verbinding in de toekomst. Er zullen meer participatietrajecten gaan volgen met inwoners, ondernemers, monumenteigenaren en erfgoedvrijwilligers. Een en ander afhankelijk van de onderwerpen in de nog vast te stellen uitvoeringsagenda.

De Alm bij Almkerk (foto: Gemeente Altena, A. van Wel).



2 Ambities en rollen van de gemeente

2.1 Ambities voor ons erfgoed

De ambities van de gemeente Altena ten aanzien van erfgoedzorg kunnen samengevat worden in drie kernbegrippen: verbinden, beschermen en vieren.

Verbinden

Samen met partners zet de gemeente Altena zich actief in om inwoners en ondernemers via onze geschiedenis een gevoel van verbondenheid te geven. Niet alleen met elkaar, maar ook met ons landschap en onze gebouwde omgeving. We verbinden beschikbare informatiebronnen over onze kleine en grote erfgoedparels en maken deze digitaal toegankelijk via onze website en waar mogelijk via andere digitale media. De gemeente Altena is goed bereikbaar voor iedereen die zich betrokken voelt bij het erfgoed van Altena. Om de lijnen kort en dynamisch te houden zal er ook gezocht worden naar momenten van samenzijn, bijvoorbeeld in de vorm van een terugkerend erfgoedcafé. Ook zoeken we samen met onze partners naar nieuwe digitale en onderwijsmiddelen om bovenstaande doelen te bereiken. Op deze manier hopen we meer jongeren te bereiken, want zij zijn de erfgoedbewaarders van de

toekomst. Tot slot verbinden we maatschappelijke en ruimtelijke opgaven aan elkaar voor een nog krachtiger en duurzamer resultaat. Om dit te bereiken vergroten we ons netwerk en onze vakkennis en werken we integraal samen met andere vakdisciplines en overheden.

Beschermen

Altena voldoet aan de wettelijke taken op het gebied van archeologie, monumenten en cultuurlandschappen. De op te stellen kwaliteitssatlas wordt op internet voor iedereen raadpleegbaar. Ook andere beleidsstukken en regelingen zijn makkelijk te vinden. Zo sturen we aan de voorkant in plaats van achteraf. We werken integraal samen met andere afdelingen en overheden en denken vooral in kansen. We houden de gemeentelijke monumentensubsidie in stand en waar nodig wijzen we extra gemeentelijke monumenten aan en. Bij het vernieuwen van de regels rondom de gemeentelijke monumentensubsidie nemen we monumenteneigenaren mee middels participatie. We zorgen dat iedereen goed op de hoogte is van rechten en plichten ten aanzien van de instandhoudingsplicht van onze archeologische en cultuurhistorische waarden. Als het nodig is gaan we het gesprek aan met eigenaren en sturen we bij. Aan de andere kant richten we ons ook op het toekomstbestendig maken van ons erfgoed. Bijvoorbeeld middels verduurzaming of herbestemming. Behoud door ontwikkeling is daarbij het adagium. Uiteraard zorgen we dat we voldoende capaciteit en kennis in huis hebben om deze (en de andere) ambities te borgen.

Vieren

Inwoners en gasten beleven - of nog beter: vieren! - het erfgoed van Altena. Mensen en bedrijven vestigen zich graag in Altena, onder andere vanwege de nog zichtbare restanten uit onze rijke geschiedenis. We delen inspirerende voorbeelden over het benutten van erfgoed in de fysieke leefomgeving, zodat nog meer mensen de meerwaarde ervan gaan inzien. Voor elk cultuurhistorisch waardevol gebouw dat we weten te behouden en opknappen, gaat de figuurlijke vlag uit. We zijn trots op wat we met elkaar bereiken. Inwoners en toeristen trekken er in hun vrije tijd graag op uit om meer te leren over onze geschiedenis. We denken graag mee met inwoners en ondernemers die kansen zien om het erfgoed nog beter beleefbaar te maken of om trekpleisters



Open Monumentendag op Fort Giessen (foto: Erfgoed Altena).

beter aan elkaar te koppelen, zodat bezoekers een nog beter beeld krijgen van ons mooie erfgoed. Dit doen we samen met het cluster Cultuur & Toerisme waar momenteel het zwaartepunt van deze ambitie ligt.

2.2 Rollen van de gemeente

Om bovenstaande ambities te kunnen vervullen, handelt de gemeente vanuit verschillende rollen. Wij zullen ons in deze Erfgoedvisie vooral richten op de ambities 'Verbinden' en 'Beschermen' en de bijbehorende rollen. We hebben de erfgoedvrijwilligers gevraagd op welke rol de gemeente zich vooral zou moeten richten in de toekomst (zie bijlage). Uit de antwoorden kwam een duidelijke eerste plaats voor de rol als 'verbinder' en een gedeelde tweede plaats voor de rol van 'beschermer (regisseur)' en 'trekker'. Dit sluit mooi aan bij onze eigen ambities. Maar welke rollen zijn er nou precies te benoemen en wat houden deze rollen precies in?

Beschermer

Als bevoegd gezag stellen wij beleid, verordeningen, regels en richtlijnen op om ons erfgoed te beschermen. We informeren en adviseren inwoners, ondernemers, initiatiefnemers en monumenteigenaren hierover. Ook toetsen we daadwerkelijke aanvragen voor een omgevingsvergunning of monumentensubsidie. Naast het toetsen houden we ook toezicht op de uitvoering, bijvoorbeeld bij verleende vergunningen voor monumenten of in archeologisch waardevolle gebieden. Ook

houden we toezicht op de instandhoudingsplicht en treden zo nodig handhavend op om ernstig verval tegen te gaan. Periodiek evalueren we het beleid en de wettelijke regelingen en sturen we bij waar nodig.

Verbindende schakel

De gemeente kan bij ruimtelijke ontwikkelingen waarbij erfgoed een rol speelt ook optreden als verbindende schakel tussen ontwikkelende partijen, maatschappelijke organisaties en andere overheden. Dit vraagt om andere kwaliteiten dan in de rol als beschermer (die meer op de uitvoering gericht is). Maar deze rollen kunnen elkaar ook versterken. Wanneer alle partijen met elkaar in verbinding staan, kan het gezamenlijke doel worden blootgelegd, en kunnen de krachten worden gebundeld. Met de juiste mensen op de juiste plek, kunnen er dan ineens grote stappen gezet worden in behoud, bescherming en versterking van ons erfgoed. Toegankelijkheid en het aanhouden van korte lijntjes zijn hierin essentieel.

Kartrekker

Naast het opstellen en naleven van beleid en regels (beschermer) en het zoeken naar gemeenschappelijke doelen (verbinder) heeft de gemeente ook een rol als kartrekker. Projecten (al dan niet in eigen beheer) bieden vaak de kans om een stapje verder te gaan dan enkel beschermen. Namelijk om oude functies, structuren of gebouwen te herstellen of zelfs terug te brengen. Dit kan zelfs helpen bij de maatschappelijke opgaven waar we mee te maken hebben zoals duurzaam-



Kap van molen de Vervoorne Polder (Werkendam) wordt gelicht ten behoeve van het herstel van de scheefstand in 2021 (foto: molenstichting Land van Heusden en Altena).

heid, klimaatadaptatie en waterveiligheid. Niet alleen het verleden beleven maar juist ook leren van keuzes die men (of de natuur) in het verleden maakte voor de betreffende locatie. De gemeente kan hier inspireren, een voorbeeld stellen of stimuleren. Dit kan door het laten opstellen van een visie of het uitvoeren van historisch onderzoek, maar ook door actief op zoek te gaan naar de juiste samenwerkingspartners met bijbehorende (financiële) ondersteuning. Hier is dan wel tijdelijk extra inzet voor nodig. Dat levert ook wat op; als er zich een mooie kans voordoet dan kunnen we die verzilveren.

Eigenaar en beheerder

Als grond- en vastgoedeigenaar heeft de gemeente een voorbeeldfunctie in het goed omgaan met aanwezige waarden. Bijvoorbeeld ten aanzien van het beheer van onze monumenten, historische wegen, historisch groen, historische begraafplaatsen en andere cultuurhistorisch waardevolle werken. Ook bij graafwerkzaamheden bijvoorbeeld, dient de gemeente altijd het goede voorbeeld te geven ten aanzien van archeologisch onderzoek. Het belang van een duurzame instandhouding van ons erfgoed dient voorop te staan bij keuzes die betrekking hebben op onderhoudscontracten en aanbestedingen.



De Kaai Paole, in 2021 herstellde grenspalen uit 1765 op de Maasdijk tussen Veen en Andel (foto: I. van de Water- van Gammeren, Gemeente Altena).

Kaart van de Verdrongen (Grote) Waard door Pieter Sluyter, 1560 (Nationaal Archief, 4.VTH, inv.nr. 1895A).



3 Het verhaal van Altena

3.1 Thema's & kansen

Het ontwikkelen van erfgoedbeleid kan niet zonder een duidelijk begrip en heldere beschrijving van het aanwezige erfgoed in Altena. Om een eerste overzicht te krijgen van het aanwezige erfgoed worden in dit hoofdstuk in negen thematische verhaallijnen de ontwikkelingsgeschiedenis van Altena over de lange termijn geschetst, het belangrijkste erfgoed dat daarvan bewaard gebleven is, en de kansen die er liggen om dit erfgoed te versterken en/of te benutten. Er is niet gestreefd naar een compleet, allesomvattend verhaal maar naar een overzicht op hoofdlijnen. Bij het schrijven van de verhaallijnen is zoveel mogelijk aangeknoopt bij de thema's en kwaliteiten die benoemd zijn in de in voorbereiding zijnde Omgevingsvisie van de gemeente Altena. Zo wordt duidelijk dat onze hedendaagse leefomgeving het resultaat is van ontwikkelingen en gebeurtenissen uit het verleden. De kansen die benoemd worden zijn vooral opgehaald in de participatierondes, en dienen ter inspiratie voor de nog op te stellen uitvoeringsagenda en eventuele andere toekomstige gemeentelijke beleidsstukken. Het tweede deel van het hoofdstuk bevat een beknopte tijdlijn waarop de belangrijkste gebeurtenissen en ontwikkelingen uit de geschiedenis van Altena zijn afgebeeld. De verhaallijnen en tijdlijn vormen een eerste aanzet tot een brede inhoudelijke inventarisatie van cultuurhistorie en erfgoed, die vorm zal krijgen in de op te stellen kwaliteitsatlas.

1 **Verborgен verleden:** *de archeologische rijkdom van Altena*

In de in voorbereiding zijnde Omgevingsvisie voor Altena zijn cultuurhistorie en erfgoed benoemd als belangrijke waarden van de gemeente. Een van de disciplines die hiertoe behoort is de archeologie. De archeologie leert ons onder andere twee belangrijke lessen. Ten eerste een les in nederigheid, aangezien geen enkele beschaving – hoe ontwikkeld ook – verzekerd lijkt van haar voortbestaan. Tegelijkertijd laat de archeologie ook de veerkracht van de mensheid zien. Na verloop van tijd zien we immers altijd herstel en de opkomst van nieuwe culturen. Zo is het ook in Altena gegaan, perioden van bewoning en perioden zonder bewoning wisselden elkaar af.

De bewoningsgeschiedenis begon al in de prehistorie. Toen bood het landschap gunstige bewoningsmogelijkheden om een bestaan op te bouwen. Met name de hoger gelegen rivierduinen, ook wel donken genoemd, waren vanouds aantrekkelijke woonplaatsen. Op de donk bij Waardhuizen is een beker uit de periode 3500-2500 voor Christus (jonge steentijd) gevonden. Daarmee is dit tot nu toe de oudste bekende woonplaats binnen de gemeente Altena. Een andere bijzondere vondst is gedaan in Babyloniënbroek. Het gaat om een bronzen korbijl uit 925-750 voor Christus (late bronstijd). Ook in de Romeinse tijd was er volop bewoning in Altena. Bij Drongelen en Genderen zijn bronzen beeldjes van Mercurius en Minerva uit de tweede eeuw na Christus gevonden. Over de Dussense stroomrug langs de Oude Maas, ongeveer waar nu de N283 loopt, liep in de Romeinse tijd mogelijk ook al een weg. Na de Romeinse tijd is de bewoning sterk afgenomen.

Vanaf de vroege middeleeuwen zijn er weer aanwijzingen dat de bevolking toenam. De vondst van een Vikingzwaard uit de periode 775-825 in de Afdamde Maas bij Wijk en Aalburg wijst op activiteit in de vroege middeleeuwen. In Aalburg, dat al in 889 voor het eerst wordt vermeld, heeft mogelijk een ringwalburg gelegen. Dergelijke ronde versterkingen werden destijds op meerdere plekken langs de Noordzeekust aangelegd als reactie op de plunderingen van de Vikingen. In tijden van gevaar konden mensen uit de wijde omgeving met hun vee binnen de versterking een veilig heenkomen zoeken.

Door deze en vele andere vondsten uit het rijke bodemarchief van Altena leert de archeologie ons veel over de vroegste periodes van de geschiedenis. Perioden waarvoor maar weinig of geen geschreven bronnen beschikbaar zijn.



Aardenwerken beker uit de jonge steentijd (3500-2500 v. Chr.) gevonden op de donk bij Waardhuizen in 1968 (foto: Archeo Altena).

Kansen thema 1:

- Archeologie meer zichtbaar maken, bijvoorbeeld door het plaatsen van informatieborden bij belangrijke sites of het ontwikkelen van een lespakket voor (basis-) scholen (in samenwerking met Bibliotheek Cultuurpunt Altena, Regioarcheologie RWB, archeologische vereniging Land van Heusden en Altena en Erfgoed Brabant)
- Archeologische vereniging meer mogelijkheden geven om zelf ook opgravingen te doen. Bijvoorbeeld bij gemeentelijke ontwikkelingen in de aanbesteding van het archeologische bureau meenemen dat er bij proefsleuven onderzoek ruimte en tijd moet worden geboden aan lokale amateur archeologen.
- Fort Giessen verder professionaliseren als educatiefort. Het Fort herbergt onder andere een bijzondere archeologische collectie.



Bronzen kokerbijl uit de late bronstijd (925-750 v. Chr.), gevonden bij Babyloniënbroek (foto: Het Noordbrabants Museum).

Vikingzwaard uit de vroege middeleeuwen (775-825), gevonden in de Maas bij Wijk en Aalburg (foto: Rijksmuseum voor Oudheden).



3.3 Bronzen beeldjes van de Romeinse god Mercurius (a) en godin Minerva (b) uit 2de eeuw na Chr., gevonden in Drongelen en Genderen (foto's: Archeo Altena/Het Noordbrabants Museum).

2 Wassend water: rivieren en getijden in en rond Altena

Water en landschap zijn twee andere waarden die benoemd zijn in de in voorbereiding zijnde Omgevingsvisie van Altena. Mensen waarderen het groene, open en waterrijke karakter van het landschap en de elementen die daarbij horen zoals dijken, verkavelingen en begroeiing. De gemeente wil zich inzetten voor de versterking van een gezonde leefomgeving in wat wordt gekarakteriseerd als 'een groenblauwe oase.' Het ontstaan van dit bijzondere landschap, waarin water zo'n belangrijke rol speelt, is een essentieel onderdeel van het verhaal van Altena.

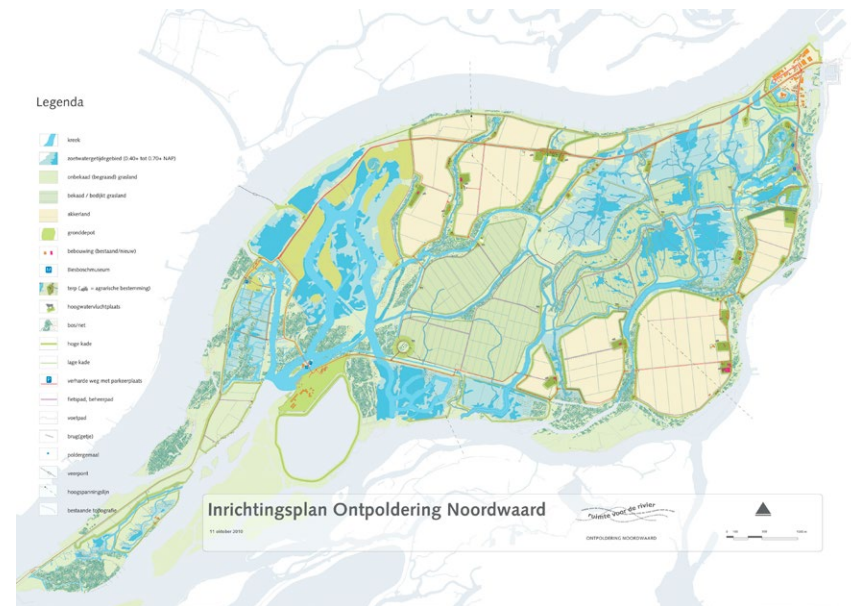
Aan alle zijden wordt de gemeente Altena begrensd door rivieren, waarvan sommige een natuurlijke oorsprong hebben en andere door de mens zijn aangelegd. Aan de noordzijde loopt de natuurlijke Boven Merwede, aan de westzijde de tussen 1861-1874 gegraven Nieuwe Merwede, aan de zuidzijde de gegraven Bergsche Maas (1888-1904) en aan de oostzijde de natuurlijke Afgedamde Maas. Binnen dit door rivieren omsloten gebied (er zijn niet voor niets nog steeds inwoners die Altena zien als een eiland) zijn grofweg twee natuurlijke landschapstypen te onderscheiden: een rivierkleilandschap aan de oostzijde en een (voormalig) getijdenlandschap aan de westzijde.

Het rivierkleilandschap aan de oostzijde van Altena bestaat uit een afwisseling van hoger gelegen stroomruggen en lager gelegen komgebieden. Een stroomrug is een restant van een vroegere rivierloop, waarbij de voormalige oeverwallen en dichtgeslibde bedding een hoger gelegen structuur in het landschap vormen. Met hun hogere ligging en stevige, zandige samenstelling vormden de stroomruggen

vanouds ideale vestigingsplaatsen voor de mens. Verschillende dorpen zijn dan ook ontstaan op stroomruggen of oeverwallen van rivieren die nog steeds bestaan (zie onder 4. Oost west thuis best). Nog ouder zijn de rivierduinen of donken die na het einde van de laatste ijstijd gevormd werden doordat zand uit oude, drooggevalen rivierbeddingen door de wind opwaarde tot glooiende heuvels. De hoogste toppen van deze rivierduinen komen op sommige plekken nog steeds aan het oppervlak en vormen archeologisch zeer waardevolle gebieden (zie onder 1. Verborgten verleden).

Het (voormalige) getijdenlandschap aan de westzijde van Altena wordt gekenmerkt door een grillig patroon van natuurlijke geulen en kreek dat een reeks moerassige platen en poldertjes doorsnijdt en ontstaan is onder invloed van de getijden. Het meest natuurlijke karakter heeft het getijdenlandschap aan de oostkant in de Biesbosch, het grootste zoetwatergetijdengebied van Europa. Ook al is de invloed van de getijden flink afgenomen na de aanleg van de Deltawerken, via de Nieuwe Waterweg en een kier in de Haringvlietsluizen staat de Biesbosch nog steeds in verbinding met de zee waardoor er nog altijd een klein getijverschil optreedt. Richting het westen is het getijdenlandschap door inpoldering steeds meer beteugeld door de mens. De geschiedenis van de Biesbosch wordt verteld op het in 1994 geopende (en in 2015 verbouwde) Biesbosch MuseumEiland, de opvolger van het eerste Biesbosch Museum dat in 1984 opende.

De tweedeling in het Altenase landschap is ontstaan in de late middeleeuwen. Wat nu Altena is, maakte destijds deel uit van een nog veel groter gebied dat gelegen was binnen een gemeenschappelijke ringdijk: de Grote of Zuidhollandse Waard. Deze dijk moest de inwoners



Inrichtingsplan voor de ontpoldering van de Noordwaard, 2010.

beschermen tegen hoog water van de Maas en de Merwede, maar in toenemende mate ook tegen inbraken vanuit zee via een getijdengeul die uitgroeide tot wat nu het Haringvliet en Hollandsch Diep is. Een groot deel van de Grote Waard ging echter verloren na de Sint-Elisabethsvloed van 1421. Het westelijke deel van de waard bleef gespaard en van hieruit is in de loop der tijd land teruggewonnen op het water. Een eerste aanzet daartoe was de aanleg van de Kornsedijk van Werkendam via Almkerk naar Dussen in 1461. Bijna twee eeuwen later, in 1646, kwam een nieuwe zeedijk gereed tussen Werkendam en Hank. Ook in de eeuwen daarna bleef men land winnen door kleine stukjes in

te polderen, zoals goed te zien ten westen van Hank en Nieuwendijk en in de Noordwaard.

Door de sterke invloed vanuit zee, in combinatie met de soms verhoogde waterafvoer van de rivieren Maas en Merwede, bleef Altena ook na de Sint-Elisabethsvloed kwetsbaar voor overstromingen. Onder andere in 1740, 1880 en tijdens de Watersnoodramp van 1953 braken de dijken door. Met de aanleg van de Deltawerken is de invloed vanuit zee sterk afgenomen. Ook de waterafvoer van de grote rivieren is tegenwoordig beter geregeld. Voor een verhoogde waterafvoer is op vele

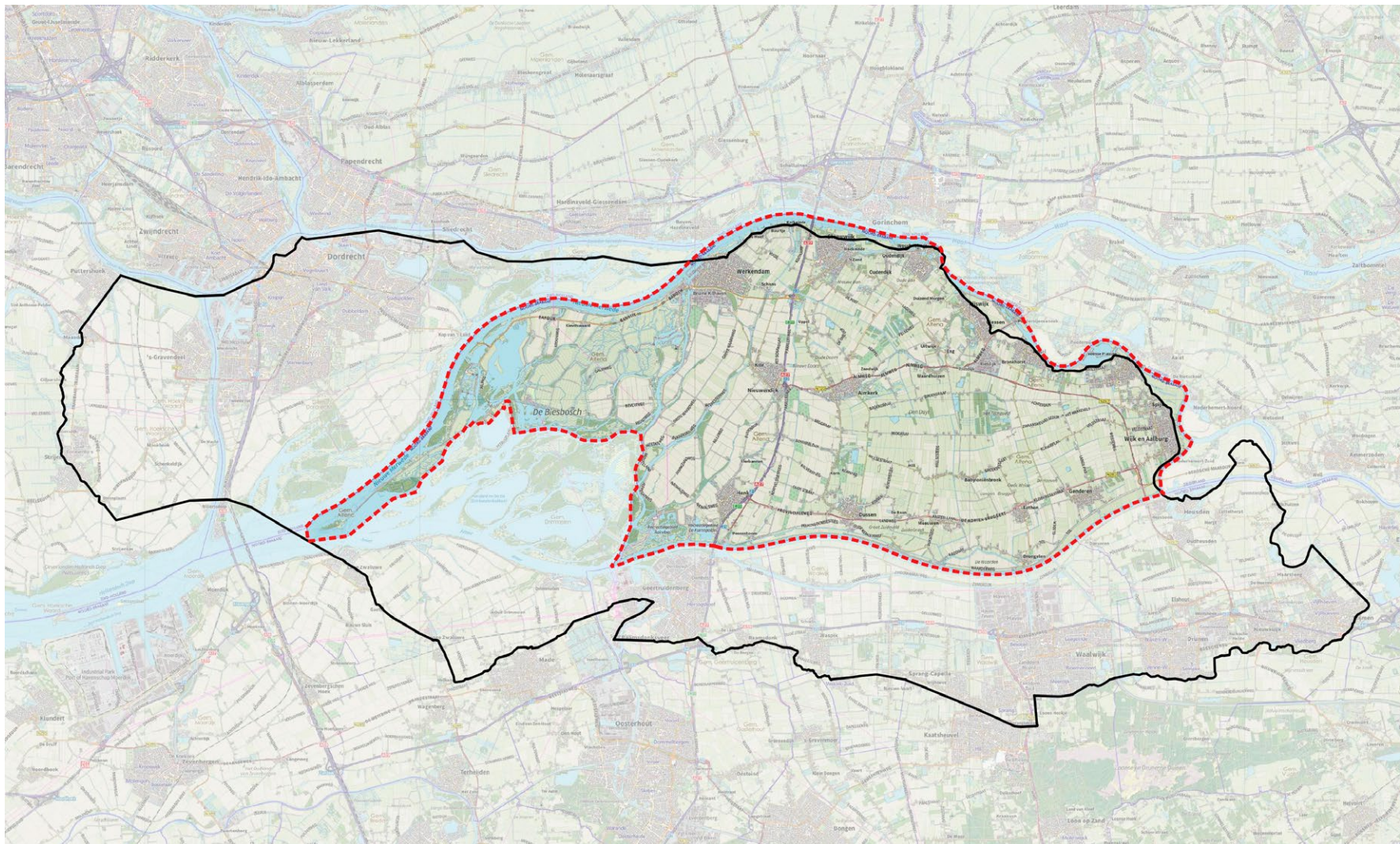


De Buitendijk in Hank op een ongedateerde Ansichtkaart (SALHA, objnr. 00671).

plaatsen letterlijk 'ruimte voor de rivier' gemaakt. Dit is ook in Altena gebeurd, waar de Merwede een extra overloopgebied heeft gekregen doordat verschillende polders in de Noordwaard zijn 'ontpolderd'. Bij hoogwater kan de Merwede nu ook via dit gebied en de oude kreken en getijdengeulen in de Biesbosch naar de Amer en het Hollandsch Diep stromen.



Het Biesbosch Museum Eiland (foto: Studio Marco Vermeulen).



De Grote of Zuidhollandse Waard (zwarte lijn) en de huidige gemeente Alphen (rode stippellijn), geprojecteerd op de huidige topografie (kaart: RAAP, naar gegevens van dr. K.C.H.W. Leenders).

Kansen thema 2:

- Historische dijken behouden, inclusief de karakteristieke dijkwoningen. Verbetering infrastructuur voor wandelaars en fietsers: bijvoorbeeld herstel van de oude trap aan de Maasdijk in Aalburg waardoor de Oude Kerk voor hen beter bereikbaar wordt.
- Terughoudendheid met (grootschalige) bebouwing in de uiterwaarden/ buitendijks en langs de dijken.
- Zorgdragen voor goed onderhoud van bijzondere relicten, zoals de zeldzame hellende of "luie" peilschalen uit de negentiende eeuw die bij Sleeuwijk en Veen zijn gevonden en daar in het dijktaalud zijn geplaatst.
- In het landschap meer beleefbaar maken dat er binnen Altena resten en herinneringen aan vele rivieren, stroomruggen en donken zijn.
- Meer aandacht voor waterlopen als de Alm en Bijtelskil. Zodat deze (ooit breed bevaren rivieren) niet verloren gaan en ook in de toekomst een rol kunnen spelen bij klimaatadaptie, waterberging en recreatie.
- Bevaarbaar maken van De Dusse (denkend aan schuiten met landbouwgewassen die vanuit De Baan, Binnen naar de loswal gingen).
- Meer (picknick-) bankjes en afvalbakken en speelgelegenheden plaatsen langs wandelroutes zodat ook ouderen en jonge gezinnen zich makkelijker kunnen verbinden met deze historische landschappen.

3 Eten op de plank: *over (voedsel)productie in het Altenase landschap*

De inrichting van het landschap is, naast natuurlijke factoren, ook sterk bepaald door de functies waarvoor mensen het land in de loop der tijd gebruikt hebben. Dat geldt in de eerste plaats voor het agrarische gebruik van het landschap. Nog altijd is het grootste deel van de grond in Altena in gebruik voor landbouw en veeteelt. Om de drassige klei- en veengronden te kunnen bewerken is ontwatering vanouds essentieel. In de middeleeuwen verliep de afvoer van grond- en regenwater aanvankelijk op natuurlijke wijze, door het graven van sloten en kanaaltjes naar de rivieren. Als gevolg van de verbeterde ontwatering begonnen de klei- en veengronden echter te dalen, wat nieuwe problemen met zich meebracht. Men begon de landbouwgronden te omgeven met kades en dijken en binnen de zo ontstane polders het waterpeil kunstmatig te regelen. Eerst verliep dit nog half-natuurlijk via klepduikers in de kades. Vanaf de vijftiende eeuw deed de poldermolen zijn intrede en konden polders met behulp van windkracht bemalen worden. In de moderne tijd werden de molens uiteindelijk vervangen door gemalen, hoewel sommige molens nog lange tijd zijn blijven functioneren. Zo heeft de Zandwijkse molen na de watersnoodramp van 1953 de polder zelfstandig droog gemalen omdat het dieselgemaal door het zoute water onklaar was geworden.

Op kaarten van voor 1950 is het oude agrarische cultuurlandschap van Altena nog zichtbaar. Een zeer fijnmazige verkaveling van lange, smalle perceeltjes die gescheiden werden door talloze sloten, vlieten en weteringen. De boeren woonden niet in de buurt van hun land maar in een van de dorpen. Bovendien lagen hun bezittingen vaak niet aan-

gesloten maar verspreid waardoor ze veel tijd kwijt waren aan heen en weer rijden tussen verschillende percelen. Met de mechanisatie van de landbouw werden deze praktische problemen steeds urgenter. Een oplossing voor de boeren werd gevonden door de ruilverkavelingen, ingrijpende operaties van grondruil en hernieuwde landinrichting. In de gehele gemeente Altena ging in de jaren 1960-1970 het oude agrarische cultuurlandschap op de schop. De fijnmazige verkaveling van kleine perceeltjes maakte plaats voor een grootschalige, rationele verkaveling met diepe sloten en bredere, rechte wegen. Boeren kregen een aaneengesloten grondgebied en konden op dit land een nieuwe boerderij bouwen. Bovendien werd het grondwaterpeil verlaagd en de ontwatering verbeterd, waarmee de bruikbaarheid van de gronden sterk verbeterde. Dit leverde schaalvergroting en intensivering van de landbouw op. Van vele tientallen waterschappen ging het in de streek naar één waterschap, dat later is opgegaan in het huidige waterschap Rivierenland.

De ruilverkavelingen hebben een grote invloed op het hedendaagse landschap gehad. De kleinschaligheid die het oude agrarische landschap typeerde, met de vele slootjes, smalle wegen en paden beplant met knotwilgen, is goeddeels verdwenen. Soms konden stukken oud landschap als natuurgebied behouden blijven, zoals Het Pompveld (Brabants Landschap) en het Eendenveld. Het waterpeil in dit bijzondere gebied wordt door windmolentjes hoog gehouden om te voorkomen dat het verdroogd. Ook is er nog een eendenkooi aanwezig. Op andere plekken verdwenen echter bijzondere elementen, zoals de Uitwijksche Heuvel langs de Alm, waar in de middeleeuwen een mottekasteel heeft gestaan.

In het getijdenlandschap aan de westzijde van Altena waren de gron-

den niet geschikt voor akkerbouw of veeteelt. Hier werden vanaf de negentiende eeuw op grote schaal grienden aangelegd, waar verschillende soorten wilg werden geteeld, een boomsoort die goed gedijt in vochtige omstandigheden. Door de aanleg van kades en greppels werd gezorgd dat de griend wel kon overstromen bij vloed maar niet permanent onder water kwam te staan. Het wilgenhout uit de grienden werd voor allerlei producten en toepassingen gebruikt, van meubels en dakbedekking tot bezemstelen en manden en als verstevigingen in dijken en wegen. Het werk in de grienden was zeer zwaar. Griendwerkers waren vaak de hele week van huis en overnachtten in simpele keten die op kleine terpen gebouwd waren.



De griendwerkerskeet aan de Jpegatweg bij Hank (foto: H. Visser-Kieboom).

Een andere teelt die vroeger kenmerkend was voor het Altena landschap is de hopteelt. In de late middeleeuwen begon men hop toe te voegen aan bier om het smakelijker en langer houdbaar te maken. In Altena werd veel hop geteeld dat via de markt in Dordrecht nationaal en internationaal werd verhandeld. De metershoge staken waarlangs de hop omhoog groeit waren kenmerkende elementen in het landschap. Voor het oogsten van de hop waren veel arbeidskrachten nodig die ook van buiten de regio werden aangetrokken. Na afloop van de oogst werd er groots feest gevierd. Sinds enkele jaren wordt actief gewerkt



De ruilverkaveling in uitvoering in de buurt van Woudrichem, 1969 (foto: J. de Bont, Waalwijk / SALHA, WAA90025).

Kansen thema 3:

- Behoud en versterking van de nog aanwezige polder- en korenmolens. Een eenduidige regeling voor de molenbiotoop opnemen in het Omgevingsplan voor alle draaiende molens en handhaving op opgaand groen wanneer dit de windvang van de molen belemmert.
- Inventarisatie monumentwaardige boerderijen in voormalig Aalburg (middels kwaliteitsatlas).
- Functieverbreiding van het platteland vergroot ook de beleefbaarheid.
- Meer fiets- en wandelpaden door de weilanden zoals in tijden voor de ruilverkaveling.
- Bij nieuwe (meer kleinschalige) vormen van landbouw stimuleren om terug te gaan naar de oude verkaveling of strokenteelt. In combinatie met ontwikkeling biodiversiteit en natuurvriendelijk beheer. Altenatuur is hier ook mee bezig: <https://www.groenontwikkelfondsbrabant.nl/inspiratie/4023>.
- Beschermen openheid van het landschap en weidse horizon (zoals de Duyl), molens, watertorens en kerken als ijkpunten in dit open landschap.
- Meer aandacht voor het verhaal van de griendwerkers. Inventarisatie, herstel en functiewijziging griendwerkersketen.
- Behoud van de kennis van ambachten specifiek voor deze omgeving en uitdragen dat we hier trots op zijn. Waaronder het ambacht van molenaar dat onlangs door de Unesco als immaterieel Werelderfgoed werd uitgeroepen (<https://www.unesco.nl/nl/artikel/unesco-zet-ambacht-van-de-molenaar-op-lijst-immaterieel-erfgoed>). De jaarlijkse feesten in veel kernen zijn ook aan onze historische ambachten gelinkt (zie verhaal 4).

aan het terugbrengen van hophoven in de gemeente Altena. Verspreid over de gemeente zijn inmiddels al enkele tientallen hopkuilen aangelegd waarmee de eeuwenoude traditie nieuw leven wordt ingeblazen. Naast landbouw, veeteelt en griendteelt is ook de visserij vanouds een belangrijke bestaanswijze voor de Altenase bevolking. Met name voor de stad Woudrichem was de visserij zeer belangrijk. Al in 1362 kregen alle inwoners van de stad en hun nakomelingen het recht om te vissen in de wateren van Altena, op de samenvloeiing van Maas, Waal en Merwede. Dit exclusieve visrecht wordt nog altijd met trots gekoesterd en uitgedragen (Visserijmuseum, Visserijdagen, coöperatieve visserijvereniging De Hoop). De visserij richtte zich zowel op standvis die het hele jaar voorkwam in de rivier, zoals spiering, bot en paling, als op trekvis die jaarlijks vanuit zee de rivier op zwom daar te paaien. Daarvan is de zalm het bekendste voorbeeld. Het is geen toeval dat er twee zalmen voorkomen in het gemeentewapen van Woudrichem. Op een mooie dag kun je de zalmschouwen nog zien varen.



Het stadswapen van Woudrichem met de twee zalmen.



Een hopkuil (foto: Hop van Altena).

4 Oost west thuis best: over de diversiteit en eigenheid van de 21 kernen en linten van Altena

De gemeente Altena telt 21 bewoningskernen en -linten. De diversiteit en eigenheid van deze kernen zijn in de in voorbereiding zijnde Omgevingsvisie onder de noemer 'dorps DNA' als belangrijke waarde voor Altena benoemd. Er bestaat niet één Altena-identiteit, maar juist een veelheid aan culturen en identiteiten. De gemeente streeft naar een veilige en leefbare woonomgeving waarin iedereen fijn en rustig kan wonen. Tegelijk wil zij ook de zelfredzaamheid en samenredzaamheid die eigen is aan de volksaard van veel lokale gemeenschappen ondersteunen en faciliteren.

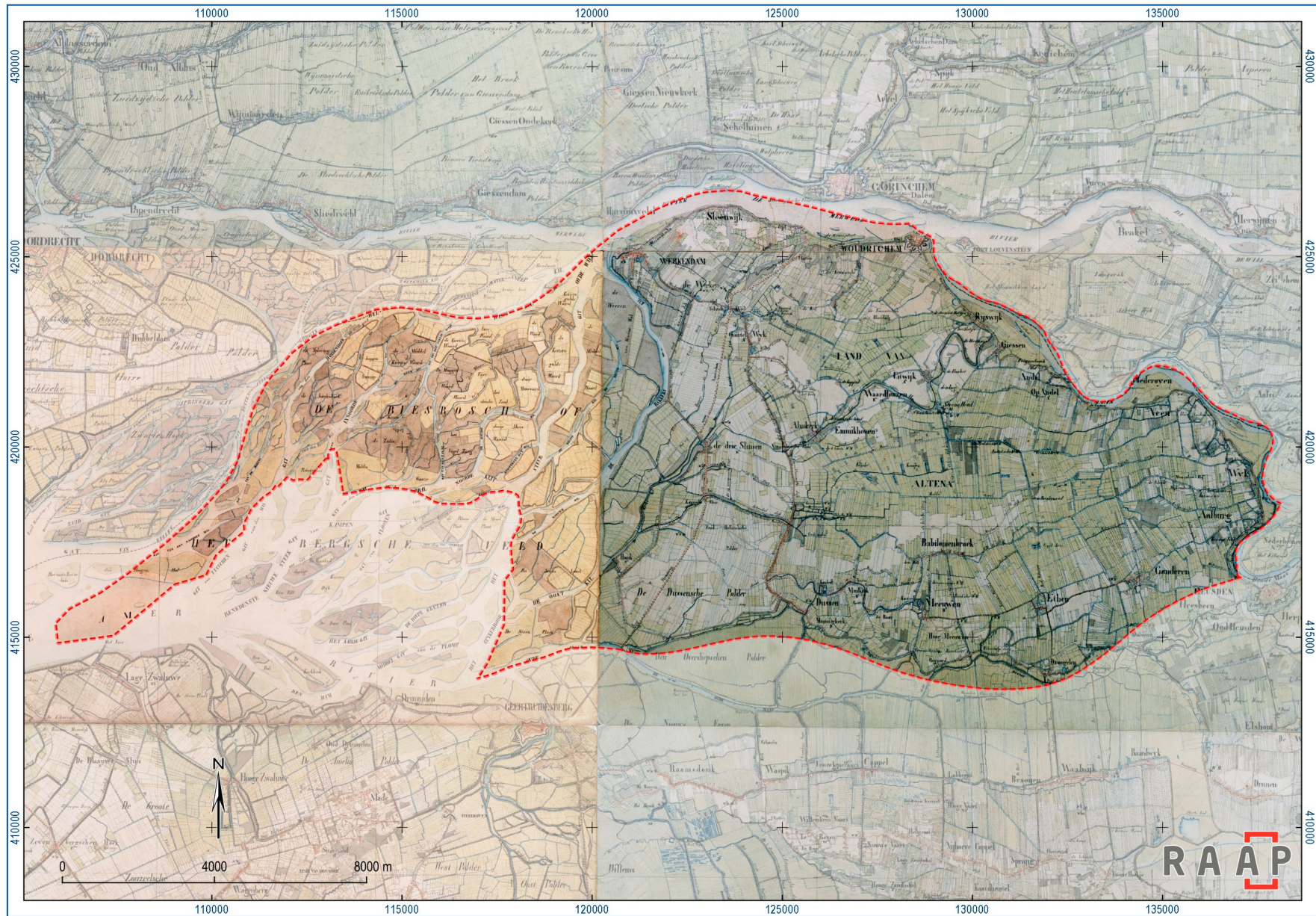
Het eigen karakter van de kernen is voor een belangrijk deel terug te voeren op hun landschappelijke ligging en ontwikkelingsgeschiedenis. Wat betreft de landschappelijke ligging kunnen de kernen en linten in twee groepen verdeeld worden: een grote groep (oude) nederzettingen die ontstaan is op natuurlijke oeverwallen van rivieren en een kleinere groep (veelal jongere) nederzettingen die ontstaan is op of langs door de mens aangelegde structuren in het landschap, zoals dammen en dijken.

De grootste groep nederzettingen is ontstaan op de hoger gelegen oeverwallen van rivieren. Het gaat om de stad Woudrichem en de dorpen Wijk en Aalburg, Op- en Neer-Andel, Veen, Rijswijk, Drongelen, Meeuwen, Eethen, Almkerk, Dussen, Genderen, Uppel, Babyloñbroek, Waardhuizen en Uitwijk. Soms is de ligging aan de rivier nog steeds een belangrijk kenmerk, zoals in het geval van Woudrichem, Andel, Veen en Wijk en Aalburg. Of de rivier loopt nog als een kleinere stroom



Kroonprins Willem-Alexander bezoekt de Visserijdagen in Woudrichem, 1998 (SALHA, obj.nr. wou02162).

door het dorp heen, zoals de Alm in Almkerk. In andere gevallen is de rivier inmiddels verdwenen of verplaatst waardoor de dorpen niet meer aan het water liggen. Dit geldt bijvoorbeeld voor Dussen, Meeuwen en Eethen. Veel van deze kernen hebben wel een aanzienlijke ouderdom. Zo is uit archeologisch onderzoek bekend dat in ieder geval in Aalburg, Drongelen, Eethen en Veen al in de Romeinse tijd werd gewoond. Genderen is mogelijk zelfs al bewoond vanaf de late ijzertijd.



De huidige gemeentegrens van Altona (rode stippellijn) geprojecteerd op de Topographische en Militaire Kaart van het Koninkrijk der Nederlanden (1850-1864).

Een kleinere en jongere groep nederzettingen is ontstaan rond of langs structuren die door de mens zijn aangelegd in het landschap. Hiertoe behoren Werkendam, Sleeuwijk, Giessen, Oudendijk, Nieuwendijk en Hank. Werkendam en Giessen zijn ontstaan rond dammen in de Werken en de Alm. Oudendijk, Sleeuwijk, Hank en Nieuwendijk zijn ontstaan langs (rivier)dijken. De meeste kernen van deze jongere groep dateren uit de late middeleeuwen. Alleen Nieuwendijk en Hank zijn jonger, deze kernen zijn pas ontstaan in de zeventiende eeuw. In de jongere kernen zoals Sleeuwijk behoort de rivier met zijn groene oever (in dit geval de Bijtelskil die net als de Alm ooit een breed en belangrijk vaarwater was) vaak tot de oudste nog aanwezige structuren. Je zou ze de aders of de blauwprint van het landschap kunnen noemen. Desondanks staan ze zwaar onder druk van inbreidingsplannen. Dit terwijl deze cultuurhistorisch waardevolle blauwe en groene linten een belangrijke rol kunnen spelen in klimaatadaptatie, waterberging en recreatie. Zie ook de kansen onder verhaal 2.

Karakteristiek voor de Altenase nederzettingen zijn de lintvormige plattegronden van de meeste dorpen. Sommige dorpen bestaan nog steeds uit een enkel lint, zoals Waardhuizen, Oudendijk, Uppel (vroeger ook wel Gantelwijk genoemd) en Babyloniënbroek. Andere dorpen zijn in de twintigste eeuw uitgebreid, maar hebben nog wel herkenbare oudere linten. Dat geldt bijvoorbeeld voor de linten langs de Maasdijk in Giessen, langs de Merwededijk (Kerkeinde) in Sleeuwijk, de Rijksweg in Nieuwendijk en de Buitendijk in Hank. De oudste kernen van Rijswijk en Wijk en Aalburg bestaan uit twee, min of meer evenwijdig lopende, linten: de Maasdijk en de Dorpsstraat (Rijswijk) en de Grote Kerkstraat (Wijk en Aalburg). Ook in Andel is dit het geval. Bovendien is in dit dorp het oude lint langs de Hoofdgraaf en de Burgemeester Van der Schans-

straat beplant met historische leilinden, evenals de Julianastraat die dit lint met de Maasdijk verbindt.



Leilinden langs de Hoofdgraaf in Andel, jaartal onbekend (SALHA, doc.nr. andoo182)

Verschillende dorpen die ontstaan zijn op zandige oeverwallen hebben een plattegrond die is samengesteld uit meerdere, onregelmatige straten en linten. Dat geldt voor Meeuwen, Eethen, Genderen en Drongelen in het zuiden en voor Almkerk en Uitwijk in het midden van de gemeente. In Dussen zijn zowel oude structuren aanwezig van het dorp Munsterkerk (Dorpsstraat, Oude Kerkstraat) als van het lint langs de Dusse (Muilkerk). Een apart geval is Veen, dat oorspronkelijk bij de

Bommelerwaard aan de andere zijde van de Maas hoorde. Door een verlegging van de Maasloop, vermoedelijk in de eerste helft van de 12de eeuw, kwam het ten westen van de Maas te liggen. De oudste structuur bestaat in Veen uit een lint langs de Maasdijk en twee haaks daarop gelegen straten (Grotestraat en Witboomstraat).

Woudrichem, ook wel afgekort tot Woerkum, is de enige stad in Altena. Het kreeg stadsrechten in het midden van de veertiende eeuw (1356), toen de heren van Altena in samenwerking met de graven van Holland het bestaande dorp trachtten te ontwikkelen tot stad. Zo groot als overbuurman Gorinchem is het nooit geworden, maar als onderdeel van de Nieuwe Hollandse Waterlinie behoort de kleine vestingstad sinds kort wel tot de Werelderfgoedlijst (zie onder 6. Strategisch verzet).

Qua inwonertal is Werkendam de grootste kern in Altena. De oude kern van het dorp bevindt zich in het gebied rond de Hoogstraat. In de Hoogstraat bevinden zich veel (rijks-) monumenten. Helaas zijn er (met name aan het begin van de Hoogstraat) ook meerdere historische winkelpanden gesloopt en vervangen door nieuwbouw (veelal appartementen). Behoud van de historische panden hangt hierbij één op één samen met de economische ontwikkelingen. Het is belangrijk om hiervan bewust te zijn en met elkaar te bekijken hoe we het tij kunnen keren. Het slingerende verloop van de Hoogstraat, samen met de Werkensedijk herinnert ook aan de vroegere loop van het riviertje de Werken. Werkendam ontstond na de afdamming van dit riviertje in of kort voor 1230. De bevolking heeft altijd geleefd van het water. Veel binnenvaartschippers en vissers vinden er vanouds hun bestaan. Daarnaast hebben ook verschillende bedrijven in de weg- en waterbouw hun oorsprong in Werkendam, waarvan het tot multinational uitgegroeide Van Oord de bekendste is.

De eigenheid van de Altenase kernen komt ook tot uiting in allerlei vormen van lokale cultuur. Te denken valt aan musea als het Visserijmuseum in Woudrichem en het vrij recent opgerichte volkswagenmuseum De Wolfsburcht in Wijk en Aalburg. Maar ook aan jaarlijkse festiviteiten als de Giessense Mèrt in Giessen, de Visserijdagen in Woudrichem of de Biesboschdag in Werkendam. Op deze lokale evenementen is ook aandacht voor specifieke ambachten die vroeger in de streek beoefend werden, zoals zeilen maken, manden vlechten of netten breien. In Woudrichem is een onderneming actief die op ambachtelijke wijze het Woerkumer bier brouwt. Men streeft naar een zo duurzaam mogelijke productie met gebruikmaking van lokale teelt, bijvoorbeeld voor de hop. Tot slot komt de diversiteit van de kernen ook in de taal tot uitdrukking: alle kernen hebben hun eigen dialect.



De Jaarmarkt in Giessen, 1981 (SALHA, doc.nr. gje00275)

Kansen thema 4:

- Ruime aandacht voor de cultuurhistorische kwaliteiten en eigenheid van de diverse kernen in de (nog op te stellen) kwaliteitsatlas. Evenwichtige aandacht voor alle kernen. Dus ook voor de kleine en de jongere kernen. Waar nodig extra beschermende regels om historische bebouwing in de kernen te beschermen tegen sloop. Stedenbouwkundige inventarisatie/ analyse van de historische linten, elementen en structuren ten behoeve van de kwaliteitsatlas.
- In elke kern een plek (bijvoorbeeld het pand van een lokale erfgoedstichting of een lokale ondernemer) waar men in vakanties en weekenden een kopje koffie kan drinken, de fiets kan opladen en meer informatie kan krijgen over routes en bezienswaardigheden in de omgeving.
- Elke kern een eigen rondwandeling langs historische plekken.
- Aandacht voor ondernemers in de historische kernen die moeilijk het hoofd boven water houden, waardoor panden onder druk komen te staan van sloop en nieuwbouw.
- Verplaatsen van de markt in Werkendam naar de Hoogstraat (dan komt er parkeergelegenheid vrij) en bewegwijzering om meer bezoekers naar het historische centrum (Zevenhuizen, Slik, Hoogstraat e.o.) te trekken in het weekend.
- Stimuleren van initiatieven die de lokale cultuur/ eigenheid versterken. Zoals de oprichting van musea, tentoonstellingen en jaarlijkse feesten.

- Behouden boerderijen en leilindes aan de Burgemeester vd Schansstraat, Hoofdgraaf en Julianastraat in Andel. Karakteristieke open plaatsen in de kernen zoals het groene hart in Uitwijk, waarop evenementen plaatsvinden.
- Steunen van activiteiten op het gebied van het dialect. In navolging van o.a. het Genootschap van de Woerkumse Taal en de stichting Behoud Aalburgs Dialect. De verschillende dialecten in Altena zouden geïnventariseerd moeten worden voor ze helemaal verloren zijn.
- Zoveel mogelijk klinkers als bestrating gebruiken in de oude dorpskernen.

5 Kanonnen nog aan toe: *Altena als strijdtoneel*

De strategische ligging van Altena in het midden-Nederlandse rivierengebied langs de Maas en de Waal/Merwede maakte het een gewilde streek die in de loop der tijd door verschillende machthebbers is bevochten. De sporen van die strijd zijn op verschillende plekken nog zichtbaar in het landschap.

In de middeleeuwen was de macht in een groot deel van de huidige gemeente Altena in handen van twee adellijke families. De heren van

Altena controleerden het gebied in het noorden en westen, vanuit hun mottekasteel bij Almkerk: de nog steeds bestaande motte van Altena. De kasteelheuvel met daarin de fundamenten van het mottekasteel (nu in particulier bezit) zijn door het rijk aangewezen als archeologisch monument. Destijds was dit het eerste archeologische rijksmonument in Noord-Brabant en nog altijd het enige in Altena. De heren van Heusden beheersten het zuidoosten van de huidige gemeente, vanuit hun mottekasteel bij Oud-Heusden. In de veertiende eeuw kwamen beide gebieden onder het gezag van de graaf van Holland. Tot aan de Franse tijd bleven het afzonderlijke rechtsgebieden, de zogenaamde heerlijkheden. Aan de vroegere grens tussen het Land van Altena en het Land van Heusden herinneren nog twee grenspalen op de Maasdijk tussen Veer en Andel. Ze dateren uit 1765 en worden in de volksmond de Kaaie Paole genoemd. Op de palen staan de symbolen van het Land van Altena (twee vissen) en die van het Land van Heusden (een rad) afgebeeld. De palen zijn in 2021 nog helemaal gerestaureerd en iets naar achteren geplaatst nadat er (voor de tweede maal) een auto tegenaan gereden was.

Ook elders in de huidige gemeente functioneerden in de middeleeuwen kleine heerlijkheden, waarvan de bezitters vaak in een eigen kasteel woonden. Kasteel Dussen bestaat nog steeds in zijn vijftiende-eeuwse vorm. Kasteel Meeuwen, dat behoorde bij de heerlijkheid Eethen en Meeuwen, is veel jonger: het is in de jaren 1930 gebouwd op de plek van de middeleeuwse voorganger. Van Uitwijk en Rijswijk is bekend dat er ooit, net als in Almkerk, mottekastelen hebben gestaan. Ook in Werkendam heeft een kasteel of versterkt huis gestaan, hier herinnert De Burcht nog aan. Verder is er natuurlijk Slot Loevestein dat, hoewel het tegenwoordig niet meer in de gemeente Altena is gelegen, wel een



Motte van Altena bij Almkerk (foto: M. Bolsius, Erfgoed Brabant)

historische band heeft met het Land van Altena. Het werd namelijk vanaf 1357 gebouwd door Dirk Loef van Horne, een telg uit de familie Van Horne die toen namens de graaf van Holland het Land van Altena bestuurde. Eeuwenlang hoorde het kasteel als versterking aan de buitengrens tot Holland, het maakt ook deel van de Nieuwe Hollandse Waterlinie. Pas in de Franse tijd onder keizer Napoleon werd Loevestein ingedeeld bij de provincie Gelderland. In de volksmond wordt nog weleens gekscherend gezegd dat men in Altena Slot Loevestein (en de Drimmelse Biesbosch) nog maar eens moet terug veroveren.

Nadat Altena was ingelijfd bij het graafschap Holland gingen ook de grotere territoriale conflicten niet aan de streek voorbij. Tijdens de be-



ruchte Hoekse en Kabeljauwse Twisten werd in 1393 het mottekasteel Altena belegerd door de graaf van Holland. In 2018 is deze slag op initiatief van re-enactmentgroep de Heeren van Altena nagespeeld en voor 2022 staat een tweede editie gepland. In Woudrichem werd in 1419 een verdrag gesloten tussen Jacoba van Beieren en haar man, hertog Jan van Brabant enerzijds en Jacoba's oom Jan van Beieren anderzijds, die verwickeld waren in een felle strijd om de grafelijke titel van Holland. Hoewel Jacoba zelf niet bij de ondertekening van deze 'Zoen van Woudrichem' aanwezig was, had zij wel een huis in Woudrichem. Mogelijk was dit het huidige Jacoba Cultuurhuis (Molenstraat 2). Nog altijd afficheert de stad zich daarom als de stad van Jacoba van Beieren

Re-enactment Slag om Altena, 2018 (foto: H. Kieboom)

en prijkt haar standbeeld (gemaakt door Jaap Hartman uit Oudendijk) fier naast de Gevangenpoort op de Rijkswal.

Vanwege haar ligging aan de samenvloeiing van Maas en Waal, was Woudrichem ook onderdeel van het strijdtoneel tijdens de Tachtigjarige Oorlog. In 1573 werd de stad op de Spanjaarden veroverd, waarna Willem van Oranje de vestingwerken liet vernieuwen. Ruim een eeuw later, nadat de Fransen in het Rampjaar 1672 de Republiek zijn binnengevallen, werden de vestingwerken opnieuw gemoderniseerd. Nog



De Witte Molen in Meeuwen, met rechts daarvan de uit Drongelen verplaatste noodwoning uit de wederopbouwperiode (foto: E. Plaggenmarsch).

vele jaren bleef Woudrichem een militaire stad, vanaf 1815 ook als onderdeel van de Nieuwe Hollandse Waterlinie (zie 6. Strategisch verzet). Pas in 1955 is de vestingstatus van de stad opgeheven. Nadat Woudrichem in 1972 werd aangewezen tot Beschermd Stadsgezicht zijn de vestingwerken gerestaureerd, waarmee de stad tegenwoordig behoort tot de best bewaarde vroegmoderne vestingsteden van het land.

Uiteraard hebben ook de latere politieke ontwikkelingen en oorlogen hun stempel op de streek gedrukt. Tijdens de Franse tijd (1795-1813) heeft vooral de vesting Woudrichem te lijden onder beschietingen vanuit Gorinchem. Tijdens de Eerste Wereldoorlog is Nederland neutraal, maar worden in de streek wel veel vluchtelingen uit België opgevangen. In de forten van de Nieuwe Hollandse Waterlinie zijn bovendien duizenden soldaten gelegerd (zie onder 6. Strategisch verzet). In de Tweede Wereldoorlog werden in de Biesbosch veel onderduikers verstoppt vanwege de ontoegankelijkheid van het gebied. De zogenaamde liniecrossers zorgden er in de laatste maanden van de oorlog voor verbindingen tussen bezet en bevrijd gebied. Het zuidoostelijke deel van de gemeente, langs de Bergse Maas, lag het laatste halfjaar (periode 1944-1945) van de oorlog in de frontlinie. Er vielen heel veel slachtoffers en de dorpen in het Sperrgebied hadden zwaar te lijden onder de gevechten. Om de eerste woningnood te ledigen werden er na de oorlog diverse noodwoningen gebouwd. Achter de Witte Molen in Meeuwen bevindt zich nog zo'n noodwoning, die oorspronkelijk aan de Meeuwensdijk in Drongelen stond. Deze noodwoning is inmiddels gerenoveerd en als museum te bezoeken. In Woudrichem bliezen de Duisters de korenmolen Nooit Gedagt op, die al sinds de zeventiende eeuw het silhouet van de stad sierde. In 1996 is de molen uiteindelijk weer herbouwd.



Kasteel Dussen (foto: E. Plaggenmarsch)

Ook na de Tweede Wereldoorlog blijven er internationale spanningen bestaan die sporen hebben nagelaten. De Russische dreiging tijdens de Koude Oorlog noopt tot aanleg van nieuwe militaire structuren, waaronder een mobiele brug over de Merwede. Ook kwamen de sluis in Woudrichem en de Papsluis in Werkendam in 1951 voor op een lijst van de Generale Staf van sluizen die niet onder controle mochten komen van 'verkeerde elementen' (oftewel de Russen). De mobiele brug over de Merwede wordt uiteindelijk nooit gebruikt, maar in de uiterwaarden bij Sleeuwijk herinneren nog altijd 11 betonnen brugpijlers uit 1955 aan deze jongste episode van Altena als strijdtoneel.

Kansen thema 5:

- Educatie en aandacht voor militair erfgoed stimuleren, bijvoorbeeld via de tentoonstelling over WOI in Fort Giessen en het Oorlogsmuseum Veen i.o.. Aandacht voor een gebiedseigen collectie, er is meer dan genoeg materiaal voorhanden.
- Meer aandacht voor de helden van de WOII, de liniecrossers. Maar ook de sporen uit WOI en de Koude Oorlog lenen zich goed om verhalen mee te vertellen.
- Inventariseren noodwoningen WOII in kwaliteitsatlas (er zijn ook noodwoningen geschonken na de watersnoodramp, deze zijn al geïnventariseerd door de provincie).
- Motte Almkerk (een archeologisch rijksmonument in particulier bezit) is niet opengesteld voor publiek. Het vergroten van de beleefbaarheid zou een mooie kans zijn, gezien het belang van deze motte voor de ontstaansgeschiedenis van Altena. Hetzelfde geldt voor het Slot te Rijswijk: het zou verrijkend zijn als dit huis vaker toegankelijk was voor het publiek.



Fort Altena is aan de westzijde doorsneden door de A27
(foto: Liniebureau Nieuwe Hollandse Waterlinie).

6 Strategisch verzet: Altena en de waterlinies

Het enige werelderfgoed binnen de grenzen van de gemeente verdient uiteraard een apart thema, dat zeer goed past bij de profilering in de in voorbereiding zijnde Omgevingsvisie van Altena als groenblauwe oase. Altena behoort tot het meest zuidelijke deel van de Nieuwe Hollandse Waterlinie, een verdedigingslinie van zo'n 85 kilometer lang die zich uitstrekt van Muiden tot de Biesbosch en bestaat uit een stelsel van forten, dijken en inundatiekommen. De Nieuwe Hollandse Waterlinie is aangelegd in de negentiende eeuw, maar kende verschillende voorlopers, waaronder de Oude Hollandse Waterlinie uit de zeventiende eeuw. In 1672 was deze linie met succes in stelling gebracht om de Fransen tegen te houden. Het water stond hoog genoeg om soldaten het doorwaden te beletten en laag genoeg om er niet met een boot over te kunnen varen. Ook bij de vesting Woudrichem had men in 1672 op drie plaatsen de dijken doorgestoken, waarna het Land van Heusden en Altena onder water liep. Heesbeen en Doeveren werden door de Fransen geplunderd maar ze slaagden er niet in om Heusden in te nemen. In later tijd was de Oude Hollandse Waterlinie minder succesvol: bij de Pruisische inval van 1787 verliepen de inundaties zo traag dat de troepen er nauwelijks last van hadden. En ook bij de inval van de Fransen in 1794-1795 werd de waterlinie snel genomen door invallende vorst.

Tussen 1815 en 1885 werd de Nieuwe Hollandse Waterlinie aangelegd. Ditmaal werd ook de stad Utrecht ingesloten met een ring van forten. In de huidige gemeente Altena bevond zich de inundatiekom Land van Altena, die met vier nieuwe forten in aansluiting op de vesting Woudrichem werd versterkt. Het water kon de kom ingelaten worden



Papsluis (foto: HenkvD, CC BY-SA 3.0 NL, via Wikimedia Commons).

vanuit de Merwede via een sluis in de Maasdijk ten zuiden van Woudrichem en vanuit de Bakkerskil via de Papsluis en de uitwateringssluis ten zuiden daarvan in de Kildijk. Zowel de sluis bij Woudrichem als de Papsluis behoorden tot de technologisch en typologisch bijzondere waaiersluizen: deze sluizen konden tegen de waterdruk in beide richtingen geopend en gesloten worden. De waaiersluis bij Woudrichem is later dichtgemetseld; de Papsluis uit 1815 bestaat in gerestaureerde vorm nog steeds, al vervult hij geen functie meer. Binnenkort kunnen er echter wel weer vissen doorheen zwemmen, wanneer de vispassage gereed komt. Omdat binnen de Altenase inundatiekom verschillende



Groepsschuilplaats Type P bij Sleeuwijk De Roef (foto: HenkvD, CC BY-SA 3.0 NL, via Wikimedia Commons).

polders lagen, werd een stelsel van sluizen, dammen, duikers en coupures aangelegd om de gehele kom onder water te kunnen zetten. Het waterpeil bij een volledige inundatie bedroeg 0,5 + NAP. De enige keer dat het daadwerkelijk tot een inundatie in Altena kwam was tijdens de mobilisatie voorafgaand aan de Tweede Wereldoorlog, in 1939-1940.

De hoofdverdedigingslinie van de Nieuwe Hollandse Waterlinie liep aanvankelijk vanaf de Wilhelminasluis in de Afdamde Maas via Fort Giessen en Fort Bakkerskil naar Fort Steurgat ten zuidwesten van Werkendam. Fort Giessen, gebouwd tussen 1878 en 1881, diende ter

verdediging van de zuidelijke Maasdijk en als voorpost van de vesting Woudrichem. Fort Bakkerskil, gebouwd tussen 1877 en 1879, diende ter verdediging van de Kildijk met de Papsluis. Fort Steurgat werd gebouwd in 1881-1882 ter verdediging van de Merwededijk en het Steurgat, maar is uiteindelijk nooit voorzien van een inundatieveld.

Na de Eerste Wereldoorlog werd de hoofdverdedigingslinie in Altena verlegd in noordelijke richting. De linie liep voortaan over een lengte van ongeveer zeven kilometer vanaf de Merwede ten westen van Woudrichem via de Oudendijk, de (nu verdwenen) kade van de Oudebanschen Boezem, de Uppelsedijk en de Schans tot aan Werkendam. Op het punt waar de oude Route Impériale; de Napoleontische straatweg van Parijs naar Amsterdam (zie onder 7. De keizerlijke route) de Uppelsedijk doorkruiste, lag Fort Altena (vroeger ook het Fort aan de Uppelse Dijk genoemd). Het aanvankelijk ronde fort was tussen 1847 en 1850 gebouwd, maar werd tussen 1877 en 1880 omgebouwd tot een langgerekt fort. De Napoleontische straatweg werd daarvoor aan de westzijde een stukje omgelegd, maar bij de latere aanleg van de A27 ging men minder subtiel te werk: de snelweg is dwars door de westzijde van het fort aangelegd. Daarmee is Altena wel het enige fort van de Nieuwe Hollandse Waterlinie dat dagelijks door duizenden automobilisten gezien wordt.

Tijdens de mobilisatie voorafgaand aan de Tweede Wereldoorlog werden langs de hoofdverdedigingslinie en op de hoger gelegen stroomruggen vele loopgraven en tientallen betonnen groepsschuilplaatsen en kazematten aangelegd. Na de oorlog zijn de loopgraven weer opgeruimd. De zware betonnen bunkers waren echter moeilijker te verwijderen. Verschillende groepsschuilplaatsen en kazematten staan



Inundatie van de Nieuwe Hollandse Waterlinie bij de Papsluis, 1940 (VVV Biesboschlinie)

daarom nog steeds als losse objecten in het landschap, bijvoorbeeld langs de Roef ten zuiden van Sleenwijk, waar de Oudebansche Boezem met de ruilverkaveling is verdwenen.

De openheid die een groot deel van de Nieuwe Hollandse Waterlinie nog steeds kenmerkt, was een essentieel onderdeel van de verdediging. Vanuit de vestingsteden en forten moest er naar alle kanten een vrij schootsveld zijn. Bebouwing en beplanting rond de forten waren daarom onderworpen aan de regels uit de Kringenwet. In drie cirkels rond de forten, de zogenoemde Verboden Kringen, golden bouwbeperkingen. In de binnenste kring van 300 meter rond een fort mocht bijvoorbeeld enkel met toestemming van het ministerie van Oorlog en in snel afbreekbare materialen zoals hout en riet gebouwd worden. Tussen 300 en 600 meter was geen ministeriele bouwtoestemming



De inundatiesluis bij Woudrichem gezien vanaf 't Gatje richting de Postwei, 1940 (Woerkumshoekske).

nodig en mochten fundering, schoorsteen en dakbedekking van steen zijn. In de buitenste kring tussen 600 en 1000 meter mocht zonder beperkingen gebouwd worden maar deze bebouwing kon in tijden van militaire dreiging wel geruimd worden. Tot de Nieuwe Hollandse Waterlinie na de Tweede Wereldoorlog buiten gebruik gesteld werd, belemmerden de Verboden Kringen de uitbreiding van dorpen en steden. Zo kon Woudrichem pas na de opheffing van de vestingstatus in 1955 in de polder De Oude Ban gaan uitbreiden. Het enige fort in Altena waar het vrije schootsveld volgens de Verboden Kringen bewaard gebleven is, is Fort Bakkerskil.

Na de buitengebruikstelling zijn de vier Altena forten voor verschillende doeleinden gebruikt. Zo was tijdens de Koude Oorlog op Fort Altena

een afdeling van de militaire geheime dienst, de Gladio, gevestigd. Tegenwoordig is het fort in gebruik als horeca- en evenementenlocatie. Fort Steurgat is herontwikkeld tot appartementencomplex terwijl Fort Bakkerskil in gebruik als Bed & Breakfast. Fort Giessen, dat al in 1926 buiten gebruik gesteld werd, is door het Brabants Landschap aange-

Kansen thema 6:

- Het maken van keuzes ten aanzien van de NHW in de Omgevingsvisie en de kwaliteitsatlas (visievorming NHW).
- Inventariseren van nog bestaande houten Kringenwetwoningen en boerderijen; stimuleren eigentijdse houtbouw.
- Onderzoek hoe elementen van de NHW gebruikt of hersteld kunnen worden in het kader van hedendaagse opgaven op het gebied van klimaatadaptatie en waterberging (bijvoorbeeld herstel waaiersluis bij Woudrichem).
- De recente afkeuring van bouwplan Op 't Loev bij Woudrichem geeft ook de mogelijkheid om het heel anders aan te pakken. Vervanging van bedrijfsloodsen levert niet per definitie een kwaliteitsverbetering op. Meerwaarde moet je met elkaar creëren. Op deze unieke plek in het werelderfgoed van de Nieuwe Hollandse Waterlinie past een uitzonderlijke bestemming die terugrijpt op het verleden en gericht is op de toekomst.
- Bezoekerscentrum NHW in bijvoorbeeld het visserijmuseum. Maak de NHW zichtbaar en beleefbaar.
- Communicatie richting inwoners over de gevolgen van de aanwijzing tot UNESCO werelderfgoed.

wezen als educatiefort en wordt onder andere gebruikt door Altenatuur en de archeologische vereniging Land van Heusden en Altena, die er ook een expositie over de Eerste Wereldoorlog heeft ingericht.

7 De keizerlijke route: *belangrijke infrastructuur in Altena*

Dat Altena aan alle zijden omgeven wordt door water maakt dat het gebied altijd een relatief geïsoleerde ligging heeft gehad. Ook in de in voorbereiding zijnde Omgevingsvisie worden knelpunten rond bereikbaarheid (sterk afhankelijk van A27, beperkte OV-verbindingen) onderkend. Verbindingen met naastgelegen gebieden verliepen vanouds via veerponten over de Merwede en de Maas. In het zuiden sloot Altena aan bij het Land van Heusden en de Langstraat, gebieden die oorspronkelijk ook tot de in 1421 verdrinken Grote Waard behoorden (zie onder 2. Wassend water). Het Oude Maasje was hier in de loop der tijd ineengeschrompeld tot een smalle rivier, die op verschillende plaatsen met pontjes en in het oosten ook met bruggen overgestoken kon worden. De aanleg van de Bergsche Maas in 1888-1904 bracht hier echter een nieuwe scheiding tussen de gebieden tot stand. Ook dit water kon aanvankelijk alleen per veerpont overgestoken worden.

Binnen Altena vormden vanouds de dijken en kades de belangrijkste routes tussen de verschillende dorpen. De eerste weg die het lokale belang oversteeg werd aangelegd in de Franse tijd. Onder keizer Napoleon werd in 1811 -1812 een route aangelegd tussen Parijs en Amsterdam, de zogenoemde Route impériale 2. Deze nieuwe weg doorkruiste Altena in noord-zuidelijke richting en is op veel plekken nog



Een onderdeel van de Route impériale 2, de Rijksweg in Nieuwendijk, 1981 (SALHA, obj.nr. nie00033).

aanwezig, hoewel ook flinke stukken van de weg zijn verdwenen bij de aanleg van de snelweg A27. Vanaf Geertruidenberg voerde de Route impériale naar het Keizersveer over de Oude Maas. Vandaar ging het in rechte lijn, dwars door de oude polderverkaveling, naar Nieuwendijk. De Keizer Napoleonweg bij Hank herinnert op dit stuk van het tracé nog het meest aan de oorspronkelijke situatie. Het vervolg tot aan de Schenkeldijk is later opgenomen in de A27. Vanaf de Schenkeldijk is de weg weer een stuk bewaard gebleven in de huidige Rijksweg in Nieuwendijk, waarna weer een deel van het oorspronkelijke tracé is verdwenen bij aanleg van de A27. Even ten noorden van Fort Altena, dat door de snelweg doorsneden wordt, is het oorspronkelijke tracé van de napoleontische weg dan weer te volgen in de Rijkstraatweg in



De Jannezandse brug, 1978 (foto: L.M. Tangel / RCE doc.nr.. 198.235).

Sleeuwijk. Hier eindigde het Altenase deel van de Route impériale, bij het veer van Sleeuwijk.

De eerste vaste verbindingen over de grote rivieren kwamen tot stand aan het einde van de negentiende eeuw. Bij de afdamming van de Maas en de aanleg van de Wilhelminasluis (1896) werd Altena via een weg over deze dam en sluis met de Bommelerwaard verbonden. Zuidelijk van Aalburg werden bruggen aangelegd over de Bergsche Maas (Heusdense brug) en het Heusdensch Kanaal. Bij laatstgenoemde brug is na het hoogwater van 1995 keersluis De Kromme Nol aangelegd. Aan de westzijde van de gemeente, op de overgang naar de Biesbosch, ging het vervoer bijna geheel over water. Een van de uitzonderingen was



Naast de Heusdense brug over de Bersche Maas, op de dijk ten zuidwesten van Wijk en Aalburg, staan twee ornamenten afkomstig van de eerste Heusdense brug uit 1904, die in 1940 door de Duitsers is vernield (foto: Gemeente Altena, R. van Vugt).



De Merwedebrug, 1982 (SALHA, obj.nr. sleoo48o).

de Jannezandse brug, een ophaalbrug over de Oostkil ten westen van Hank. De brug werd gebouwd in 1930 om boeren in de polder Jannezand gemakkelijker toegang tot hun land te geven. Voor de griendwerkers uit Hank had de brug echter als bijkomend voordeel dat zij voortaan na hun werkdag huiswaarts konden keren in plaats van de hele week op de grienden te overnachten. Vanwege de historische betekenis voor Hank is het karakteristieke bruggetje onlangs gerestaureerd.

De tot nu toe enige vaste verbindingen over de Merwede en de Bergsche Maas kwamen tot stand bij de aanleg van de A27. De eerste Keizersveerbrug werd in 1931 gebouwd, maar werd in de Tweede Wereld-



Het Capelse Veer tussen Dussen en Sprang-Capelle, c. 1995 (SALHA, obj.nr. WAA2182o).

oorlog opgeblazen. Na de oorlog is een nieuwe Keizersveerbrug over de Bergsche Maas gebouwd, die bijzonder is omdat er drie soorten verkeer gebruik van kunnen maken. Naast de 2x2 rijstroken van de snelweg is er aan beide buitenzijden van de brug een fietspad en in het midden een weg voor landbouwverkeer. De Merwedebrug opende voor het verkeer in 1961. De ruim 810 lange brug is de enige dubbele boogbrug in Nederland en is zeer belangrijk voor zowel het regionale als bovenregionale verkeer. Vanwege de beperkte breedte en levensduur zal de Merwedebrug in de nabije toekomst vervangen worden, als onderdeel van de verbreding van de A27. Een plan om parallel aan dit project ook een nieuwe spoorlijn aan te leggen tussen Utrecht en

Breda werd niet haalbaar geacht. Daarmee blijft de gemeente Altena voorlopig verstoken van een goede openbaar vervoerontsluiting.

Ondanks de komst van de snelweg en verschillende bruggen, is het belang van de eeuwenoude veerverbindingen voor de gemeente Altena nog steeds groot. Vanuit Werkendam varen er veerboten naar Hardinxveld en Gorinchem. Ook vanuit Sleeuwijk en Woudrichem kan per veerboot of watertaxi naar Gorinchem overgestoken worden. Over de Bergsche Maas varen kabelveerponten tussen Dussen en Sprang-Capelle en tussen Drongelen en Waalwijk. Over de Afgedamde

Maas vaart een veerpont tussen Veen en Aalst. Elders in de gemeente varen verschillende kleinere veren. Zo is er een veer over het Steurgat tussen Werkendam en de Biesbosch en een voetveer vanuit Woudrichem naar Slot Loevestein. Voor toeristen en recreanten vormen ook de verschillende zelfbedieningsveren een aantrekkelijke manier om het Altenase landschap te verkennen.

Kansen thema 7:

- Historische wegen en waterwegen in de kwaliteitsatlas wegen naar bijvoorbeeld ouderdom.
- Bij aanpassingen in de infrastructuur en nieuwe gebiedsontwikkelingen altijd nagaan of er oude wegen/routes teruggebracht of hersteld kunnen worden en of er niet onnodig oude lijnen worden doorbroken of verlegd. Ook is asfalt niet altijd passend bij de omgeving.
- Polderwegen niet steeds breder en beter maken, dat stimuleert alleen maar veel autoverkeer en hard rijden en maakt het daardoor niet aantrekkelijk om er te gaan wandelen of fietsen en zo de omgeving te beleven in plaats van te gebruiken. Meer aandacht voor wandelroutes gescheiden van het autoverkeer.

8 Ik geloof het wel: *het religieuze landschap van Altena*

Mogelijk als gevolg van de geïsoleerde ligging van het gebied, is de bevolking van de Altenase dorpen altijd sterk betrokken geweest op de eigen gemeenschap. In de in voorbereiding zijnde Omgevingsvisie wordt benoemd dat er ook tegenwoordig nog sprake is van een hechte sociale cohesie en sterke groepsoriëntatie. Er is veel aandacht voor de gemeenschap, het geloof en het gezinsleven en protestants-christelijke waarden als verdraagzaamheid, hulpvaardigheid en fatsoen staan hoog in het vaandel. De kerk vormt voor veel inwoners de spil van de samenleving. Net als in andere delen van de Bijbelgordel weerspiegelt de orthodox-gereformeerde identiteit van Altena zich in een hoog arbeidsethos en een hoge betalingsmoraal, spaarzaamheid, ingetogen gedrag, lagere verhuisdrang, gemeenschapszin, waardering voor traditie en vakmanschap, een sterkere drang tot vrijwilligerswerk, maar ook sociale controle en morele beoordeling.

Voor een Brabantse gemeente is de protestants-christelijke identiteit van Altena opvallend. Dit fenomeen valt te verklaren doordat het land

van Heusden en Altena eeuwenlang bij Holland hoorde en pas sinds 1815 bij de overwegend katholieke provincie Noord-Brabant. Als onderdeel van het vroegere graafschap Holland ging Altena al vroeg mee in de Opstand tegen de Spaanse overheersing aan het begin van de Tachtigjarige Oorlog. Een belangrijke aanleiding voor deze opstand was de onderdrukking van volgelingen van protestantse kerkhervormers als Luther en Calvijn door de Rooms-Katholieke Spanjaarden. Gedurende de Tachtigjarige Oorlog (1568-1648) veranderde de kerkelijke gemeenschappen in Altena van kleur. De pastoor maakte plaats voor de dominee en typisch katholieke gebruiken werden afgeschaft.

De oude katholieke kerkgebouwen werden sinds het einde van de 16de eeuw gebruikt voor de protestantse erediensten. Uiterlijk veranderde er aan de gebouwen minder dan aan het interieur van de kerken. In de protestantse eredienst stond de verkondiging van de Bijbel (preek) centraal, met de preekstoel of kansel als centraal element. Alles wat daarvan afleidde, zoals iconen, schilderijen of beelden, verdween uit de kerkgebouwen. In verschillende dorpen is de van oorsprong Rooms-Katholieke kerk uit de middeleeuwen nog altijd in gebruik bij protestantse kerkgenootschappen, zoals de Martinuskerk in Woudrichem uit de 15de eeuw, de Hervormde Kerk in Genderen uit de 13de eeuw en de Hervormde Kerk in Eethen, waarvan de toepassing van tufsteen een oorsprong in de 12de eeuw doet vermoeden.

Ook latere kerkhervormingen hebben hun sporen nagelaten in Altena. Zo was de Genderse dominee H.P. Scholte een van de aanstichters van de Afscheiding van 1834, waarbij de Gereformeerde kerk zich van de Hervormde kerk afsplitste. Deze kerkstrijd inspireerde Thorbecke later om de vrijheid van onderwijs, godsdienst en meningsuiting in de grond-



De Hervormde Kerk in Eethen(foto: P. van Galen / RCE doc.nr. 520.471).

wet van 1848 op te nemen. Op kleinere schaal vonden er in Altena ook met enige regelmaat zogenoemde opwekkingen plaats, lokale oplevingen van het geloof die met sterke emotie en gedragsverandering gepaard konden gaan. Bekend zijn bijvoorbeeld de zogenoemde Gezelschappen in Werkendam in de achttiende eeuw, waar kleine groepjes gelovigen bij elkaar kwamen om hun geloof te belijden.

Na de invoering van de grondwet in 1848, waarin de vrijheid van godsdienst en onderwijs was geregeld, kwamen ook de eerste christelijke scholen tot stand. In Nieuwendijk stichtte de vermogende herenboer Arie den Dekker in 1851 naast een basisschool voor de lokale jeugd ook een christelijke kostschool voor voortgezet onderwijs. Op deze kostschool konden jongens van christelijke ouders uit heel Nederland onderwijs genieten tegen betaling van een fors jaarbedrag. De jongens



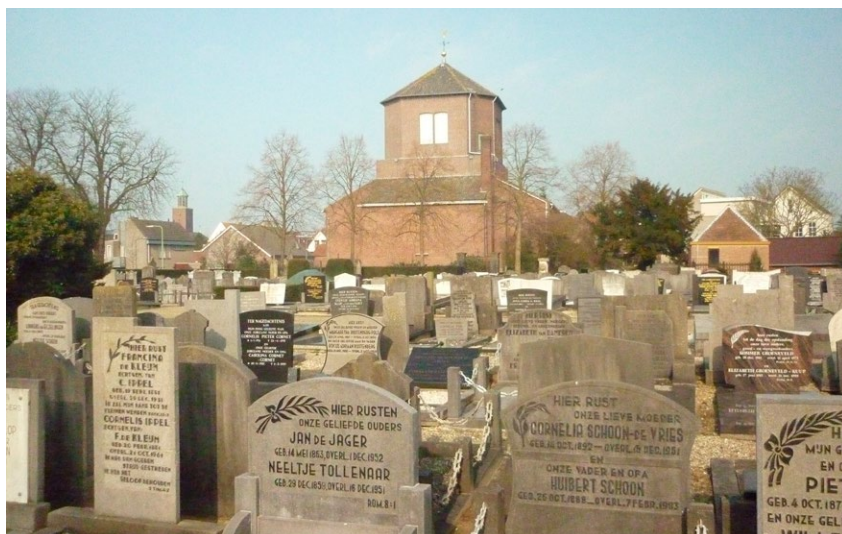
Voormalig Instituut Hasselman aan de Buitenkade in Nieuwendijk (foto: Thuismixer, CC BY-SA 4.0 NL, via Wikimedia Commons)



Het kerkepad in Giessen, 1994 (SALHA, obj.nr. gie00130).

kregen er Franstalig les onder leiding van meester Hasselman, waardoor de school ook wel bekend kwam te staan als het Instituut Hasselman. De kostschool sloot in 1885, maar de herinnering eraan in Nieuwendijk blijft nog lang bestaan. Zo noemden kinderen in Nieuwendijk tot ver in de twintigste eeuw hun meester op school *mesjeu*, naar het Franse woord voor meester (monsieur).

Bijzondere elementen van het religieuze landschap in Altena zijn de kerkepaden, verkorte wandelroutes door de velden waarover men op



Het Kerkhof van de Dorpskerk in Werkendam (foto: Pvt Pauline, CC BY-SA 4.0 NL, via Wikimedia Commons).

zondag naar de kerk liep. Een goed voorbeeld is het kerkepad door de Struikwaard naar de Kerkstraat in Giessen. Ook van de kerkepaden naar Uitwijk en Rijswijk zijn delen bewaard gebleven. Rondom de kerken werd vanouds ook begraven. De begraafplaats ten zuiden van de Hervormde Kerk in Werkendam bevat verschillende graven die zijn aangewezen als Rijksmonument. Elders in Werkendam bevindt zich een kleine Joodse begraafplaats, die in 1852 is op particulier initiatief is aangelegd. De begraafplaats is sinds 1942 buiten gebruik maar herinnert aan de kleine Joodse gemeenschap die, zeker al vanaf de achttiende eeuw, in Werkendam en Woudrichem heeft geleefd.

Kansen thema 8:

- Opstellen Kerkvisie.
- Kerktorens als bakens in het landschap: rekening houden met zichtlijnen bij ruimtelijk beleid (in kaart brengen in kwaliteitsatlas).
- Minder stringent beleid voor vaste trouwlocaties zou voor kerken een belangrijke inkomstenbron kunnen zijn.
- Inventarisatie historische graven (is de gemeente al mee bezig) en meer aandacht voor funerair erfgoed (bv. door het reconstrueren van het baarhuisje op begraafplaats Babyloniënbroek).
- Inventarisatie (verdwenen) kerkepaden voor kwaliteitsatlas.



Graansilo's van de firma Schouten in Andel, 1974 (foto: Slagboom en Peeters / SALHA, andoo211).



Voormalig kantoorgebouw van de Suikerfabriek aan de Bandijk in Werkendam, 1989 (foto: M. Copier / SALHA, obj.nr. weroo974).

9 Kunnen we het maken: *ontwikkeling van de (maritieme) industrie in Altena*

Op verschillende plekken in de negentiende en twintigste eeuw is in Altena ook industrie tot ontwikkeling gekomen, hoewel dit op kleinere schaal gebeurde dan in aangrenzende gebieden in Holland en Brabant. De vestiging van de Suikerfabriek in Werkendam in 1873 kan bijvoorbeeld gezien worden als onderdeel van de opkomst van de suikerindustrie in West-Brabant in de tweede helft van de twintigste eeuw. De

gebouwen en arbeiderswoningen van de fabriek zijn nog altijd aanwezig langs de Bandijk.

Kenmerkend voor Altena zijn de vele familiebedrijven, die in sommige gevallen tot internationale bedrijven zijn uitgegroeid. Een bekend voorbeeld is de conservenfabriek van Hak in Giessen, die in 1952 gebouwd werd en voortkwam uit een oudere kruidenierswinkel. Het eveneens uit Giessen afkomstige familiebedrijf Schouten komt voort uit een bakkerij en is tegenwoordig een wereldwijde speler op de markt van de plantaardige voedselindustrie.



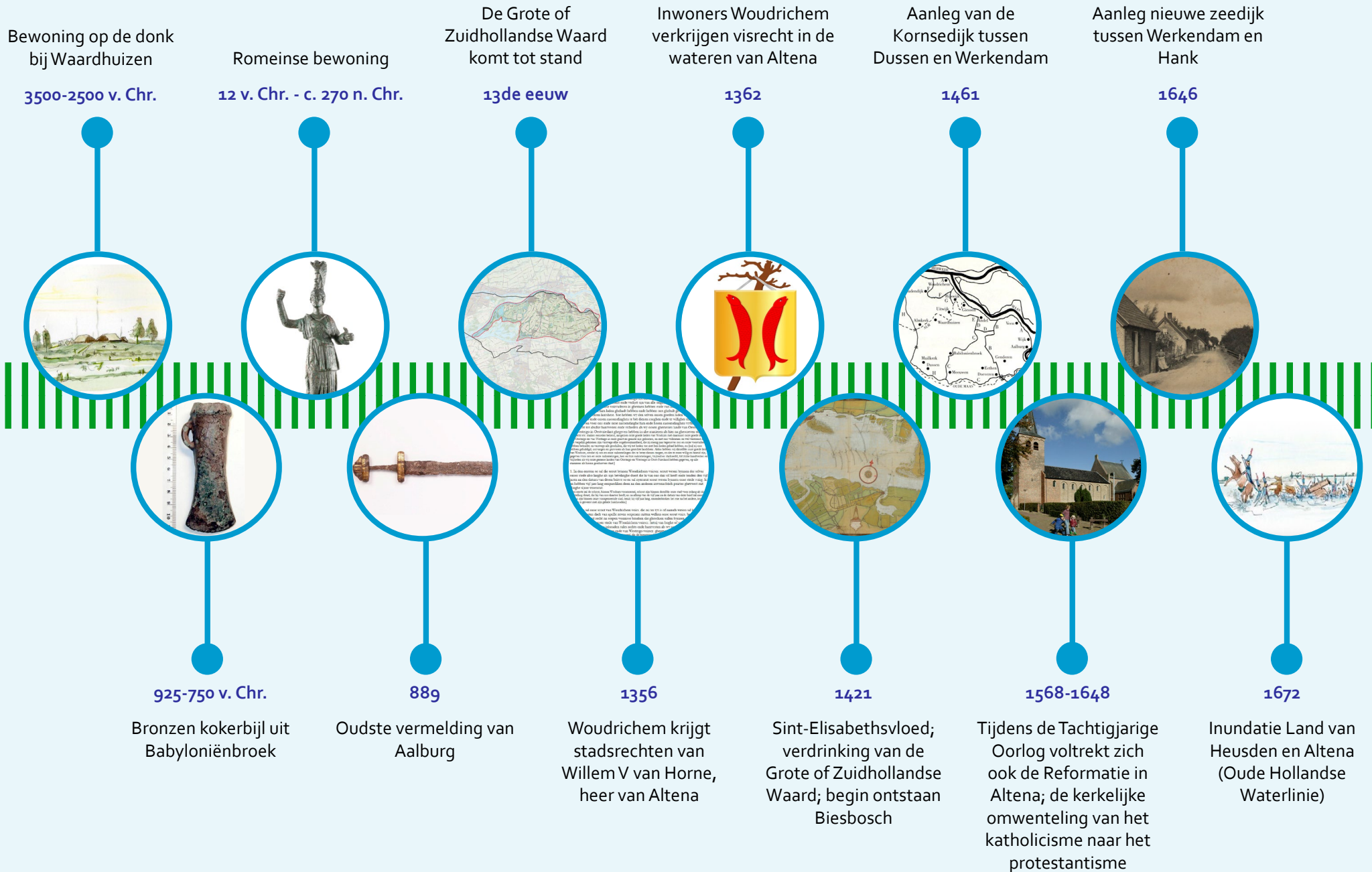
De Biesboschhaven in Werkendam, 1977 (SALHA, obj.nr. wero1009).

In Werkendam ontwikkelde zich in de negentiende en twintigste eeuw een maritieme industrie van scheepswerven, weg- en waterbouwbedrijven en aanverwante dienstverleners en leveranciers. Deze bedrijvigheid concentreert zich rond de Biesboschhaven (1948-1950) en Beatrixhaven (1985) en bedrijventerrein Bruine Kilhaven ten oosten van het Steurgat. Van de oudere binnenhaven van Werkendam langs de Bakkerski is nog een klein restant bewaard gebleven: het Oude Dok of Dokvijver. Naast dit oude dok werd in 1975 het Schippersinternaat De Merwede gebouwd, waaruit het belang van Werkendam voor de binnenvaart blijkt.

Kansen thema 9:

- Herontwikkelen oude fabriekscomplexen, zoals de Suikerfabriek in Werkendam.
- Vergroten besef dat ook industrielocaties vaak een historische betekenis hebben en dat functiewijziging in wonen (zonder referentie naar dit verleden) dus niet altijd een verbetering is.
- Havendagen organiseren
- Terugbrengen historische haven Werkendam

3.2 De belangrijkste gebeurtenissen op 'n rij



Aanleg Route impériale
2, napoleontische
straatweg tussen Parijs
en Amsterdam, dwars
door Altena

1811-1812



Instituut Hasselman in
Nieuwendijk

1851-1885



Aanleg Bergsche Maas

1888-1904



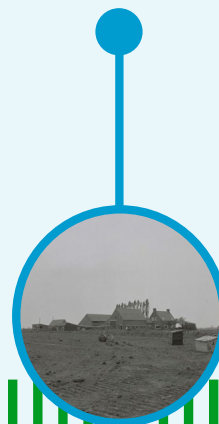
Aanleg Biesboschhaven
Werkendam

1948-1950



Ruilverkavelingen Land
van Heusden en Altena,
Altena-West en De
Noordwaard

1958-1977



Opening Biesbosch
MuseumEiland

1994



1815-1885

Aanleg Nieuwe
Hollandse Waterlinie
met de vestingstad
Woudrichem en de
forten Giessen, Altena,
Bakkerskil en Steurgat



1861-1874

Aanleg Nieuwe
Merwede



1896-1904

Afdamming van
de Maas en aanleg
Wilhelminasluis



1952

Opening Hak
conservenfabriek in
Giessen



1961

Opening Merwedebrug
en snelweg A27



2021

Aanwijzing Nieuwe
Hollandse Waterlinie als
Unesco Werelderfgoed



Luchtfoto vesting Woudrichem aan de samenvloeiing van Maas en Waal (Aerophoto, Schiphol).

4 Van ambitie naar uitvoering

4.1 Uitvoeringsagenda

Om de drie ambities 'Verbinden', 'Beschermen' en 'Vieren' te kunnen realiseren, is uiteraard meer nodig dan een mooi verhaal. Daarom zal het college van burgemeester en wethouders na vaststelling van de Erfgoedvisie een uitvoeringsagenda vaststellen. In de uitvoeringsagenda worden concrete acties opgenomen die bijdragen aan de verwezenlijking van de drie ambities, de wettelijke taken en de (grotendeels via participatie opgehaalde) kansen. Deze acties worden opgenomen in een tijdsplanning en gekoppeld aan beschikbare/ benodigde budgetten en capaciteit. In de uitvoeringsagenda zal ook worden bekeken of de organisatie van de instandhouding van ons erfgoed verder geoptimaliseerd kan worden. Zowel via onze interne processen als in samenwerking met partners zoals de Stichting Ontwikkeling gemeente Altena. Hierbij zullen ook ervaringen uit andere gemeenten betrokken worden, zoals de Stichting Stadsherstel in Gorinchem. Zonder meer zullen niet alle acties de volledige verantwoordelijkheid zijn van de gemeente. Een deel van de acties zal plaatsvinden in samenwerking met onder andere erfgoedinstellingen, monumenteigenaren en ondernemers.

4.2 Samenwerkingspartners

De gemeente Altena werkt in ieder geval samen met de volgende erfgoedpartners:

[Streekarchief Land van Heusden en Altena](#)
[Historische Vereniging Werkendam en de Werken c.a](#)
[Historische kring Oude Land van Heusden en Altena](#)
[Archiefkring Hank](#)
[Bibliotheek Cultuurpunt Altena \(erfgoededucatie\).](#)
[De Archeologische vereniging Land van Heusden en Altena](#)
[De Historische reeks Land van Heusden en Altena](#)
[Heemschut Brabant](#)
[Erfgoed Altena](#)
[Molenstichting Land van Heusden en Altena](#)
[Stichting Ontwikkeling Altena](#)
[Biesbosch Museum Eiland](#)
[Stichting Vrienden Kasteel Dussen](#)
[Slot Loevestein](#)
[Brabant Landschap](#)
[VVV Biesbosch Linie](#)
[Monumentenwacht Brabant](#)
[Pact van Loevestein](#)
[Regio \(archeoloog\) West-Brabant](#)
[Provincie Noord-Brabant](#)
[Rijksdienst voor het Cultureel Erfgoed](#)
[Steunpunt Monumentenhuis Noord-Brabant](#)

Bijlagen

1. Vragenlijst erfgoedprofessionals- en vrijwilligers

Hieronder volgt de vragenlijst die via de koepelorganisatie Erfgoed Altena verstuurd is aan zo'n 40 erfgoedprofessionals- en vrijwilligers in de gemeente Altena. Zeventien personen/organisaties hebben de vragenlijst ingevuld en geretourneerd (respons van 42%). De gegeven antwoorden zijn zoveel mogelijk verwerkt in de Erfgoedvisie.

Evaluatie

Denkt u eens terug aan de gebeurtenissen en/of ontwikkelingen in Altena op het gebied van erfgoed en cultuurhistorie in de afgelopen 10 jaar.

1. Waar kijkt u dan met een **goed gevoel** op terug?
2. En waar kijkt u met een **minder goed gevoel** op terug?

Erfgoedwens voor de toekomst

Als actief vrijwilliger binnen een erfgoedvereniging, heeft u vast weleens dromen voor de toekomst van ons erfgoed. Groot of klein, realistisch of niet, wij horen graag waar u mooie kansen ziet.

3. Welke ambities of doelen zou de gemeente volgens u moeten stellen in haar erfgoedbeleid voor de komende jaren? Wat is uw erfgoedwens (groot of klein) voor de toekomst?
4. Welke rol kunt/wilt uzelf of uw organisatie spelen bij het realiseren van deze erfgoedwens?

Rol van de gemeente

Gemeenten kunnen in hun erfgoedbeleid verschillende rollen aannemen. Als bevoegd gezag kunnen zij beleid, regels en richtlijnen opstellen om erfgoedwaarden te beschermen. Als grond- en vastgoedeigenaar heeft de gemeente een voorbeeld- en trekkersfunctie in het goed beheren en inzetten van erfgoed bij de hedendaagse maatschappelijke opgaven (duurzaamheid, klimaatbestendigheid, waterveiligheid, etc.). De gemeente kan bij ruimtelijke ontwikkelingen waarbij erfgoed een rol speelt ook optreden als verbindende schakel tussen ontwikkelende partijen, maatschappelijke organisaties en andere overheden.

5. Welke rol(len) moet de gemeente Altena voorop stellen in haar erfgoedbeleid voor de komende jaren?
6. Heeft u zorgen over bepaalde ontwikkelingen in de (nabije) toekomst op het gebied van erfgoed en cultuurhistorie in de gemeente Altena?

1. Vragenlijst erfgoedprofessionals- en vrijwilligers vervolg

Karakteristieken en kwaliteiten: het 'verhaal van Altena'

In de Erfgoedvisie zal ook aandacht worden besteed aan het 'verhaal van Altena'. De ontwikkelingsgeschiedenis van de gemeente is in de hedendaagse leefomgeving op verschillende manieren terug te vinden: in het landschap, de infrastructuur en bebouwing, maar ook in verhalen, gebruiken/gewoonten, (schilder)kunst of taalgebruik.

7. Kunt u voor de onderstaande categorieën voorbeelden geven van zaken die in uw ogen karakteristiek zijn voor het verhaal van Altena?
 - Unieke aspecten/onderdelen van het **landschap** (denk aan zaken als: natuur en groen, agrarisch cultuurlandschap, verkavelingen, openheid)
 - Unieke aspecten/onderdelen van de **infrastructuur** (denk aan zaken als wegen, dijken, waterlopen, kades, bruggen, sluzen, etc.)
 - Unieke aspecten/onderdelen van het **roerend erfgoed** (denk aan zaken als (schilder)kunst, museale collecties of objecten, voer- of vaartuigen)
 - Unieke aspecten/onderdelen van het **immaterieel erfgoed** (denk aan zaken als taalgebruik, (volks)feesten, gebruiken/gewoonten, verhalen of legendes)
 - Unieke aspecten/onderdelen van de **gebouwde omgeving** (denk aan zaken als monumentale gebouwen, stedenbouwkundige ensembles, bijzondere objecten, openbare ruimtes)

Tot slot

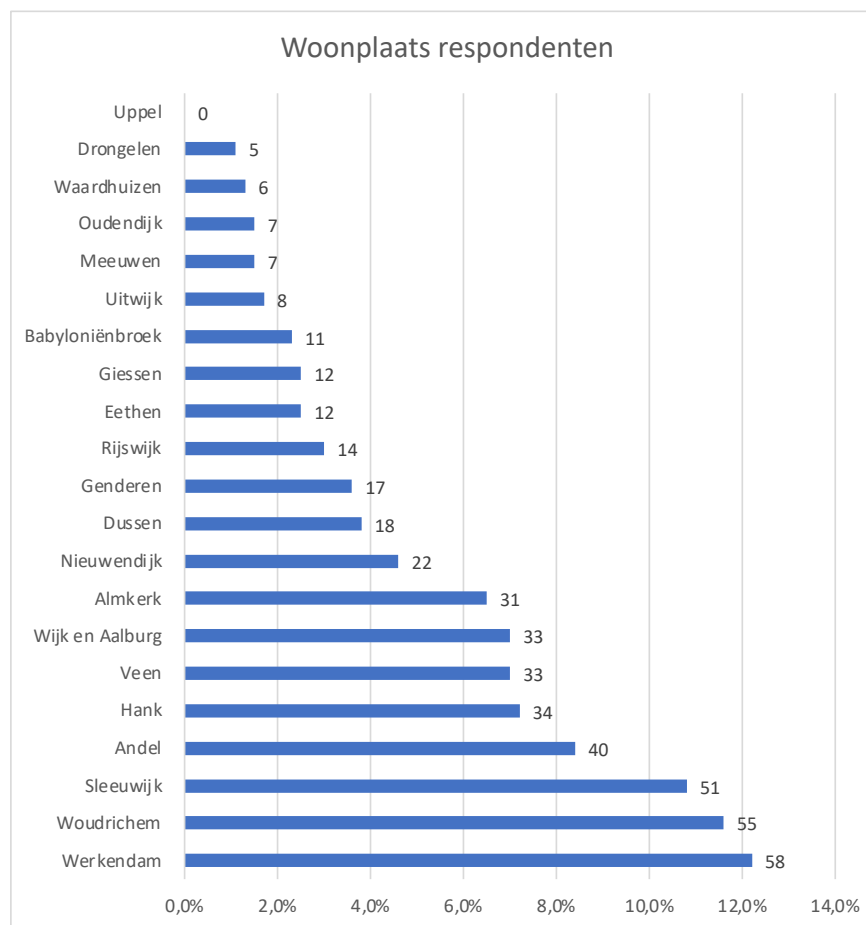
We zijn op het einde van de vragenlijst gekomen. Maar wellicht wilt u nog iets kwijt waar wij u niet naar gevraagd hebben. Daarom hieronder nog de mogelijkheid tot het geven van een nabrander.

8. Heeft u nog opmerkingen of suggesties voor het opstellen van de Erfgoedvisie en de uitvoeringsagenda die u hierboven niet heeft kwijt gekund?

2. Vragenlijst inwoners

Hieronder volgt de vragenlijst die via het bewonerspanel Aan de slag! verstuurd is aan 1000 inwoners van de gemeente Altena. 484 personen hebben de vragenlijst ingevuld en geretourneerd (respons van 48%). De gegeven antwoorden zijn op hoofdlijnen verwerkt in de Erfgoedvisie en hieronder in samenvatting te lezen.

1. Wat is uw woonplaats?



2. Vragenlijst inwoners vervolg

Uit de gegeven antwoorden blijken verschillende soorten erfgoed in de gemeente sterk gewaardeerd te worden:

- *Het meest genoemd (de echte uitschieter) is de vesting Woudrichem.*
- *Ook het open, groene karakter van het landschap kwam vaak terug; de uiterwaarden worden sterk gewaardeerd maar ook kleine riviertjes als de Alm en Bijtelskil.*
- *Veelgenoemd is ook de Biesbosch en natuurgebieden als het Pompveld. Binnen de bebouwde kom waardeert men de parken en groengebieden.*
- *In de categorie gebouwen/monumenten werden de Romboutstoren in Andel, kasteel Dussen en de boerderij Kerkstraat 52 in Hank het meest genoemd.*
- *Straten die veel genoemd zijn betreffen de Hoogstraat in Werkendam en de Bergstraat in Wijk en Aalburg. In het algemeen waardeert met de lint- en dijkbebouwing en straten met mooie bomen of groenstroken.*
- *Groepen of categorieën gebouwen die veel genoemd zijn, zonder specifieke uitschieters: molens, kerken en forten.*
- *Wat betreft het militair erfgoed zijn de onderdelen van Nieuwe Hollandse Waterlinie vaak genoemd, inclusief de bunkers/groepsschuilplaatsen. Ook de pijlers van de NAVO-brug bij Sleeuwijk zijn enkele keren genoemd.*

2. Vragenlijst inwoners vervolg

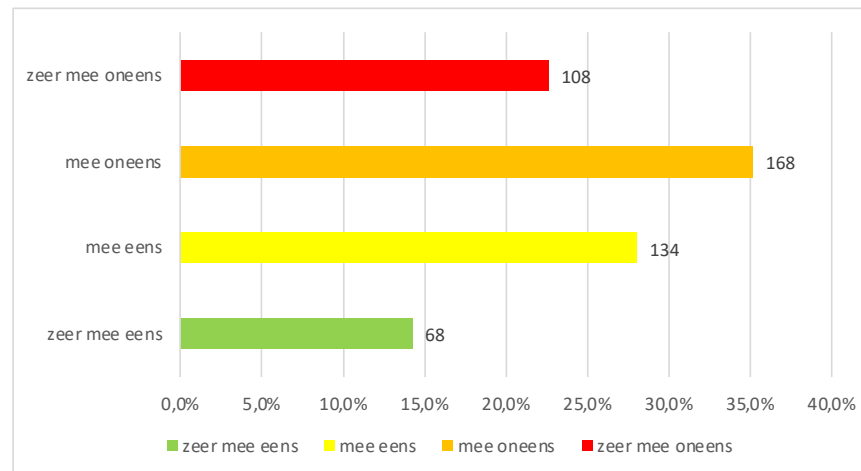
Belangrijk om te vermelden is dat veel inwoners bij deze vraag niets hebben ingevuld of reageerden in de trant 'al het erfgoed is het behouden waard'. Onder de antwoorden die wel gegeven zijn, vielen de volgende zaken op:

- *Sommige inwoners vinden de aandacht en waardering voor de Nieuwe Hollandse Waterlinie overdreven. Soms zijn ook specifiek de bunkers genoemd als storende elementen in het landschap.*
- *Verschillende inwoners gaven aan dat reclame-, informatie- of verkeersborden storend zijn, bijvoorbeeld voor de beleving van de vesting Woudrichem of in de Biesbosch.*
- *Opvallend vaak zijn ook kerken genoemd (in zijn algemeenheid, dus zonder specifieke kerkgebouwen te noemen).*
- *De situatie op recreatiepark Veense Put is verschillende keren genoemd.*
- *Minder waardering lijkt er ook te zijn voor bepaalde bedrijfspanden of industrieel erfgoed. Als voorbeelden zijn genoemd het terrein van De Heus in Andel, de Biesboschhaven in Werkendam, de Villaforte fabriek in Woudrichem en de bedrijfsbebouwing op de kruising Witboomstraat/Mussentiend in Veen.*
- *Sommige inwoners storen zich ook aan de locatie Op 't Loev in Woudrichem, zowel hoe de plek er nu uitziet als aan het (inmiddels verboden) woningbouwplan voor deze locatie.*
- *Enkele malen is ook de snelweg A27 genoemd, soms ook een provinciale weg die door een dorp loopt in plaats van eromheen.*
- *Er zijn veel specifieke panden genoemd (zoals scholen of boerderijen) waarvan de gemene deler lijkt te zijn dat deze vervallen zijn of al langere tijd leegstaan.*

2. Vragenlijst inwoners vervolg

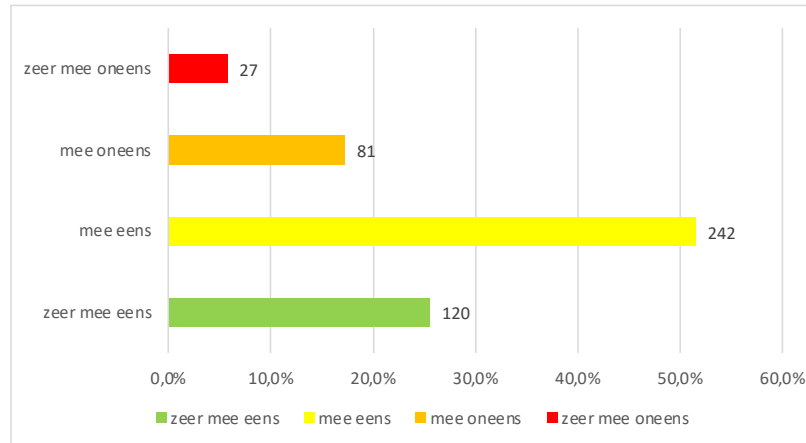
Wat betreft het landschap kwamen enkele reacties terug over de eenzijdige nadruk op akkerbouw. Deze inwoners zien graag een meer veelzijdig landgebruik.

4. Erfgoed in mijn huidige woonplaats heeft een rol gespeeld in de keuze om hier te komen of te blijven wonen.

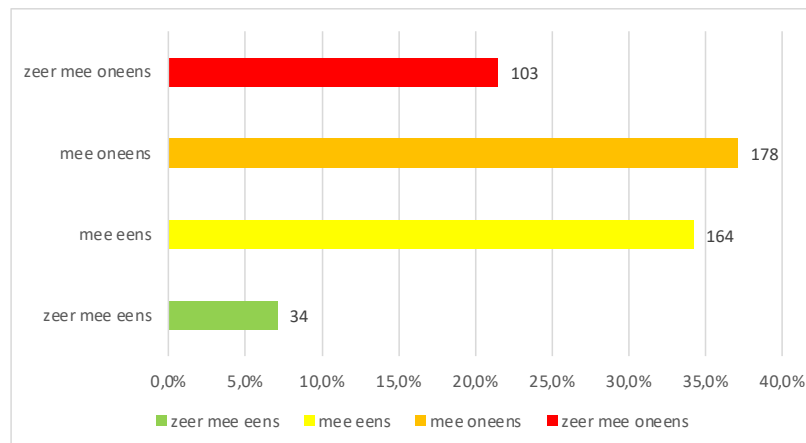


2. Vragenlijst inwoners vervolg

5. Ik ben trots op het erfgoed in mijn woonplaats

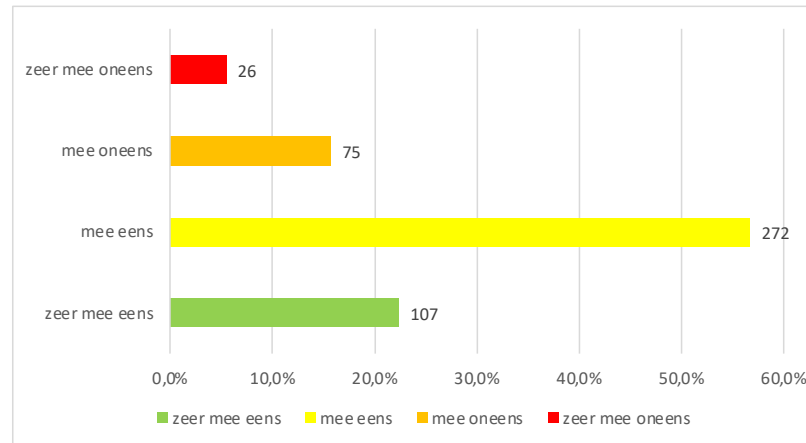


6. Erfgoed in de rest van Altena heeft een rol gespeeld in de keuze om hier te komen of te blijven wonen

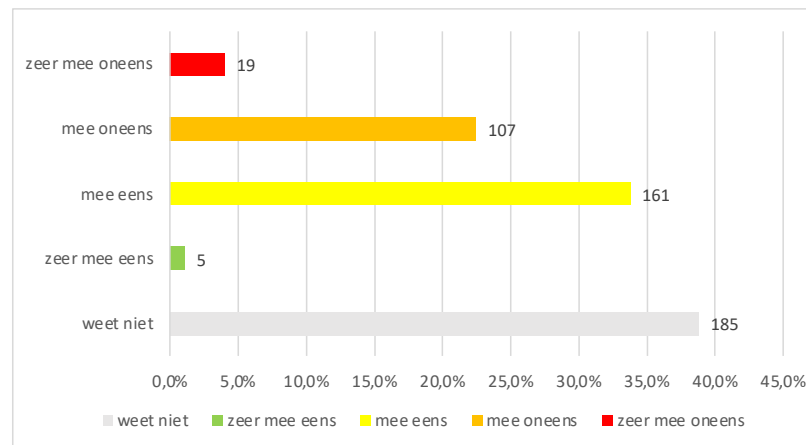


2. Vragenlijst inwoners vervolg

7. Ik ben trots op het erfgoed in Altena

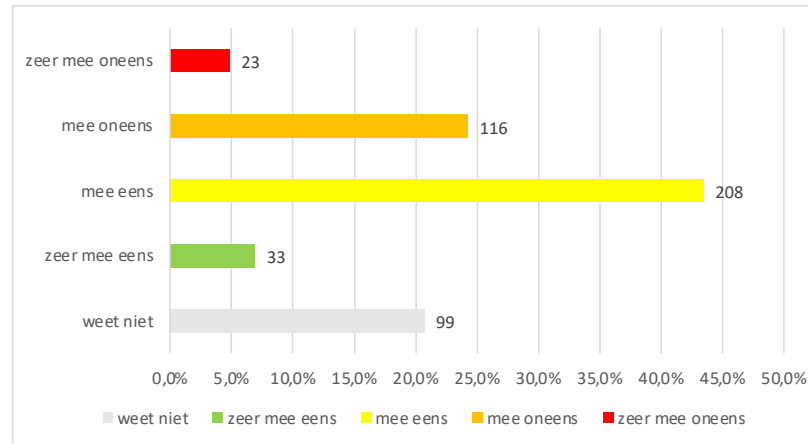


8. De gemeente zet zich voldoende in voor behoud van het erfgoed



2. Vragenlijst inwoners vervolg

9. Als ik meer wil weten over (het bezoeken van) ons erfgoed dan weet ik waar ik deze informatie kan vinden



10. Welke erfgoedwens (groot of klein, realistisch of niet, wij horen graag waar u kansen ziet) wil u de gemeente graag mee geven? Graag in één zin.

De reacties die hierop binnen zijn gekomen laten zich als volgt samenvatten:

- *Het meest genoemd is de wens dat de gemeente toeziet op het onderhoud en de instandhouding van historische gebouwen en dit ook actief stimuleert.*
- *Behoeftte aan informatievoorziening: meer bekend maken van erfgoed; bv via een gemeente-app met alle bezienswaardigheden (ook de kleine).*
- *Meer aandacht en waardering voor beplanting, zowel wat betreft behoud (bv. de leilinden in Andel) als nieuwe aanleg (bv. bloemperken en hoogstam fruitbomen).*

2. Vragenlijst inwoners vervolg

- *Het ontwikkelen van (nieuwe) wandelroutes.*
- *Het aanleggen van bossen, tuinen of stukjes nieuwe natuur als afwisseling in het ruilverkavelingslandschap. Daarin kunnen ook uitreengebieden voor honden of speeltuinen een plek krijgen.*
- *Molens behouden en vaker laten draaien.*
- *Het beschermen en in stand houden van karakteristieke lintbebouwing aan dijken.*
- *Wat betreft het landschap klonk regelmatig de oproep: klein maar fijn blijven. Het groene en open karakter met weidse horizonnen moet gekoesterd worden. Daar past geen grootschalige bebouwing (bedrijfsblokkendozen, hoogbouw) of ontwikkeling (zoals windturbines).*
- *De getijden in Biesbosch moeten behouden blijven en verdere verlanding tegengegaan.*
- *Mogelijkheden bieden voor plaatsen zonnepanelen op monumenten zodat ook monumenteneigenaren kunnen verduurzamen.*
- *Verschillende inwoners gaven aan dat de aandacht voor militair erfgoed uitgebouwd zou mogen worden, zowel wat betreft WOI, WOII en Koude Oorlog. Fort Giessen zou hier mogelijk een goede plek voor kunnen zijn.*
- *Meer aandacht voor funerair erfgoed (bv. via het reconstrueren van het baarhuisje op begraafplaats Babyloniënbroek).*
- *Soms zijn er zorgen of wensen op het gebied van toegankelijkheid geuit: bv. wat betreft het parkeerbeleid in de vesting Woudrichem, of de gevolgen van toenemend toerisme voor de Biesbosch.*

