

Erfgoed onderwijs

Erfgoed ontwikkelt

Hoe & Waarom

Behoud door ontwikkeling

Erfgoed leeft

Hoge participatie

Erfgoed loont

Aantrekkingskracht

Erfgoedvisie Altena 2022-2027

Waarom een Erfgoedvisie? De jonge gemeente Altena is qua oppervlak de op één-na grootste gemeente van Noord-Brabant. Op het grondgebied van zo'n 226 km² zijn vele sporen en structuren uit het verleden zichtbaar, die het verhaal vertellen van de lange en rijke geschiedenis van dit gebied. Met de erfgoedvisie tekenen we dit verhaal op en kijken we vooruit naar de toekomst. We moeten ons erfgoed niet alleen doorgeven, maar naast onze erfenamen gaan staan en onze verantwoordelijkheid nemen. De erfgoedvisie is daarmee nadrukkelijk geen eindpunt, maar een vertrekpunt richting een meer duurzame verbinding tussen verleden, heden en toekomst

Erfgoed inspireert

Initiatieven & kansen

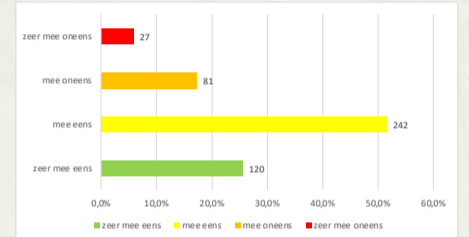
Erfgoed verbindt

Blauwdruk

Participatie

Input voor de Erfgoedvisie is geleverd door middel van vragenlijsten via zowel de koepelorganisatie Erfgoed Altena, waarbij zo'n 40 erfgoedinstellingen in de gemeente Altena zijn aangesloten, als door inwoners van de gemeente Altena via het bewonersplatform Aan de slag! De respons op de vragenlijsten was 42% via Erfgoed Altena en 48% via Aan de slag!

Ik ben trots op het erfgoed in mijn woonplaats



Kansen

Bij elk thema zijn kansen benoemd om initiatieven of ontwikkelingen te stimuleren die passen bij het thema. Deze kansen zijn vooral opgehaald tijdens participatierondes en dienen ter inspiratie voor de nog op te stellen uitvoeringsagenda en eventuele andere toekomstige gemeentelijke beleidsstukken.

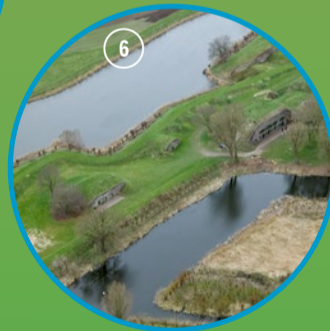
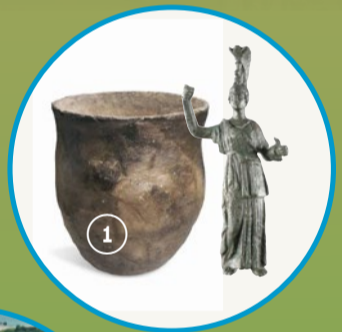
Sommige kansen kunnen direct benut worden bij het opstellen van de kwaliteitsatlas:

- Inventariseren (verdwenen) kerkepaden voor kwaliteitsatlas
- Inventariseren noodwoningen WOII in kwaliteitsatlas
- Inventarisatie monumentale boerderijen voormalige gemeente Aalburg in kwaliteitsatlas

De thema's en tijdlijn van Altena

Het verhaal van Altena is teruggebracht tot negen centrale thema's (verhaallijnen). Deze thema's werken nog altijd door in onze hedendaagse leefomgeving. Het is dan ook niet vreemd dat er veel overlap is met de kwaliteiten die benoemd zijn in de (in voorbereiding zijnde) Omgevingsvisie van de gemeente Altena.

1. Verborgen verleden: de archeologische rijkdom van Altena
2. Wassend water: rivieren en getijden in en rond Altena
3. Eten op de plank: over de (voedsel)productie in het Altenase landschap
4. Oost west thuis best: over de diversiteit en eigenheid van de 21 kernen en linten van Altena
5. Kanonnen nog aan toe: Altena als strijdtoneel
6. Strategisch verzet: Altena en de waterlinies
7. De keizerlijke route: belangrijke infrastructuur in Altena
8. Ik geloof het wel: het religieuze landschap van Altena
9. Kunnen we het maken: ontwikkeling van de (maritieme) industrie in Altena



Bewoning op de donk bij Waardhuizen
3500-2500 v. Chr.



925-750 v. Chr.
Bronzen kokerbijl uit Babylonienbroek

Romeinse bewoning
12 v. Chr. - c. 270 n. Chr.



889
Oudste vermelding van Aalburg

De Grote of Zuidhollandse Waard komt tot stand
13de eeuw



1356
Woudrichem krijgt stadsrechten van Willem V van Horne, heer van Altena



Inwoners Woudrichem verkrijgen visrecht in de wateren van Altena
1362



1421
Sint-Elisabethsvloed; verdrinking van de Grote of Zuidhollandse Waard; begin ontstaan Biesbosch



Aanleg van de Kornsediijk tussen Dussen en Werkendam
1461



1568-1648
Tijdens de Tachtigjarige Oorlog voltrekt zich ook de Reformatie in Altena; de kerkelijke omwenteling van het katholicisme naar het protestantisme



Aanleg nieuwe zeedijk tussen Werkendam en Hank
1646



1672
Inundatie Land van Heusden en Altena (Oude Hollandse Waterlinie)



Aanleg Route impériale 2, napoleontische straatweg tussen Parijs en Amsterdam, dwars door Altena
1811-1812



1815-1885
Aanleg Nieuwe Hollandse Waterlinie met de vestingstad Woudrichem en de forten Giessen, Altena, Bakkerskil en Steurgat



Instituut Hasselman in Nieuwendijk
1851-1885



1861-1874
Aanleg Nieuwe Merwede



Aanleg Bergsche Maas
1888-1904



1896-1904
Afdamming van de Maas en aanleg Wilhelminasluis



Aanleg Biesboschhavens Werkendam
1948-1950



1952
Opening Hak conservenfabriek in Giessen



Ruilverkevelingen Land van Heusden en Altena, Altena-West en De Noordwaard
1958-1977



1961
Opening Merwedebrug en snelweg A27



Opening Biesbosch MuseumEiland
1994



2021
Aanwijzing Nieuwe Hollandse Waterlinie als Unesco Werelderfgoed



Ambities 2022 - 2027

De ambities van de gemeente Altena ten aanzien van erfgoedzorg kunnen samengevat worden in drie kernbegrippen:



Vooruitblik

Om de ambities uit de Erfgoedvisie waar te maken zijn een aantal vervolgstappen voorzien. Het college van burgemeester en wethouders stelt een uitvoeringsagenda vast. Hierin worden concrete acties opgenomen die bijdragen aan de verwezenlijking van de drie ambities, wettelijke taken en kansen. Deze acties worden opgenomen in een tijdsplanning en gekoppeld aan beschikbare/ benodigde budgetten en capaciteit. Een van de onderdelen uit de uitvoeringsagenda is het opstellen van een kwaliteitsatlas, waarbij de aanwezigheid en de waarden van het Altenase erfgoed op het gebied van historisch landschap, landschapselementen en historische bouwkunst nauwkeurig in kaart worden gebracht. De kwaliteitsatlas vormt uiteindelijk ook een belangrijke bouwsteen voor het opstellen van het gemeentelijke Omgevingsplan, dat volgens de nieuwe Omgevingswet uiterlijk in 2029 gereed moet zijn.



Cultuur en toerisme

De nadruk in de erfgoedvisie ligt op de ambities beschermen en verbinden. De ambitie om ons erfgoed te vieren is vooral in andere beleidsnota's uitgewerkt, zoals de *Visie op Cultuur in Altena* (2019) en de nota *Biesbosch Linie Vinden, Verbinden, Verrassen en Verruimen* (2021).



**Gemeente
Altena**